

Karczew, 12.07.2024 r.

ZAPYTANIE OFERTOWE

Na wykonanie ogrodzenia i bramy w Zespole Szkolno-Przedszkolnym w Otwocku Wielkim

1. Zamawiający:

Gmina Karczew ul. Warszawska 28, 05-480 Karczew, tel. (022) 780-65-16, fax. 780-65-36

2. Termin przesyłania ofert: **do 19.07.2024 r. do godz. 12:00 – decyduje termin wpływu oferty na adres elektroniczny lub złożenie w Biurze Obsługi Mieszkańca Urzędu Miejskiego w Karczewie.**

3. Kryterium wyboru: cena 100%. Przy dokonywaniu wyboru najkorzystniejszej ofert Zamawiający stosować będzie wyłącznie kryterium ceny. Oferta zawierająca najniższą cenę będzie ofertą najkorzystniejszą i otrzyma najwyższą ilość punktów, a pozostałe oferty proporcjonalnie mniej według następującego wyliczenia:

Ocena punktowa = $\frac{\text{Oferta najtańsza}}{\text{Oferta badana}} \times 100\%$

Oferta badana

Cena ofertowa jest to wynagrodzenie ryczałtowe z a wykonanie całego przedmiotu zamówienia w określonym terminie wraz z podatkiem VAT.

Podana w ofercie cena musi obejmować koszty wykonania usługi wynikającej z niniejszego zapytania, podatek VAT oraz obejmować wszelkie koszty jakie poniesie Wykonawca związane z wykonywaniem przedmiotu zamówienia.

Prawidłowe ustalenie stawki podatku VAT należy do obowiązków Wykonawcy zgodnie z przepisami ustawy o podatku od towarów i usług oraz podatku akcyzowym.

Cena oferty winna być wyrażona w złotych polskich (PLN) zgodnie z polskim systemem płatniczym po zaokrągleniu do pełnych groszy (dwa miejsca po przecinku).

Jeżeli nie będzie można wybrać oferty najkorzystniejszej z uwagi na to, że zostały złożone oferty o takiej samej cenie, Zamawiający może wezwać Wykonawców, którzy złożyli te oferty, do złożenia w terminie określonym przez Zamawiającego ofert dodatkowych, jeżeli wymaga tego interes publiczny. Wykonawcy, składając oferty dodatkowe, nie mogą zaoferować cen wyższych niż zaoferowane w już złożonych ofertach.

4. Sposób złożenia ofert

Oferty można składać: za pośrednictwem poczty elektronicznej w formie plików załączonych do korespondencji na adres: e.kordas@karczew.pl pliki powinny być zapisane w formacie umożliwiającym odczytanie ich treści np. PDF lub złożyć w formie papierowej w Biurze Obsługi Mieszkańca Urzędu Miejskiego w Karczewie.

5. Przedmiot zamówienia

Przedmiotem zamówienia jest:

- 5.1 Wykonanie ocynkowanego ogrodzenia wokół Szkoły Podstawowej w Otwocku Wielkim w gminie Karczew na działce nr ew.1005/9 obręb nr 0011 z paneli ogrodzeniowych (pręt fi5) z podmurówką betonową. Wysokość ogrodzenia do uzgodnienia z zamawiającym,

preferowana minimalna wysokość przęsła 150 cm. Słupki ogrodzeniowe z profili stalowych 60x40mm. Panele i słupki ocynkowane w kolorze antracytowym. Słupki montowane w ziemi i obetonowane. Przedmiotem zamówienia jest również brama (najlepiej przesuwna) o szerokości ok. 6m. (do uzgodnienia) a także mała wiata śmietnikowa umiejscowiona tuż przy bramie tak aby mogła pomieścić kontenery śmietnikowe (szczegóły wiaty do uzgodnienia z zamawiającym. Brama, furtka oraz wiata powinny być wykonane w systemie przęsłowym pionowym, ocynkowane, również w kolorze antracytu. Panele montowane do słupków ogrodzeniowych za pomocą 3 obejm na każdym słupku, zakończone kapturkami z PCV, furtka o minimalnej szerokości 110 cm.

5.2 Ogrodzenie istniejące zarówno od strony ul. Zamkowej jak i od ul. Górnej, przeznaczone jest w całości do rozbiórki. Istniejące ogrodzenie składa się z ram stalowych wypełnionych siatką, mocowane na słupkach stalowych, podmurówka betonowa, brama metalowa. W zakresie zlecenia jest rozbiórka ogrodzenia w całości. Zamawiającemu przekazujemy części metalowe wystające nad powierzchnię ziemi/betonu. Istnieje możliwość odkupienia od zamawiającego elementów metalowych z rozbiórki. Pozostałe fragmenty ogrodzenia (niemetalowe) przeznaczone są do utylizacji wraz z wywozem. Długość ogrodzenia wraz z bramą wynosi około 290 metrów.

5.3 Wytyczenie granic działki po której śladzie będzie budowane nowe ogrodzenie jest w gestii Wykonawcy.

6. Przewidywany termin wykonania Zamówienia – do 50 dni od daty podpisania umowy.

7. Zapłata wynagrodzenia

Zapłata wynagrodzenia nastąpi w terminie 14 dni od daty dostarczenia Zamawiającemu prawidłowo wystawionej faktury.

Za dzień zapłaty uważa się dzień obciążenia rachunku bankowego Zamawiającego

Faktura VAT powinna być wystawiona w następujący sposób:

Nabywca: Gmina Karczew, ul. Warszawska 28, 05-480 Karczew, NIP 532-19-62-030

Odbiorca: Urząd Miejski w Karczewie, ul. Warszawska 28, 05-480 Karczew

8. Informacje dodatkowe

8.1 Wykonawcy będą związani z ofertą przez okres 30 dni roboczych. Bieg terminu związania z ofertą rozpoczyna się z upływem terminu składania ofert. Jeżeli wykonawca, którego oferta została wybrana uchyla się od zawarcia umowy w sprawie zamówienia, zamawiający może wybrać ofertę najkorzystniejszą spośród ofert, bez przeprowadzenia ich ponownej oceny.

8.2 Przed upływem terminu składania ofert, w szczególnie uzasadnionych przypadkach zamawiający może zmodyfikować treść zapytania ofertowego.

8.3 Zamawiający może zamknąć postępowanie bez wybrania żadnej oferty, w przypadku, gdy żadna ze złożonych ofert nie odpowiada warunkom określonym przez Zamawiającego.

8.4 Oferty złożone po terminie nie będą rozpatrywane.

8.5 Zamawiający zastrzega sobie prawo do unieważnienia postępowania bez podania przyczyn.

8.6 Wykonawcy ponoszą wszelkie koszty własne związane z przygotowaniem i złożeniem oferty, niezależnie od wyniku postępowania. Zamawiający w żadnym przypadku nie odpowiada za koszty poniesione przez Wykonawców w związku z przygotowaniem i

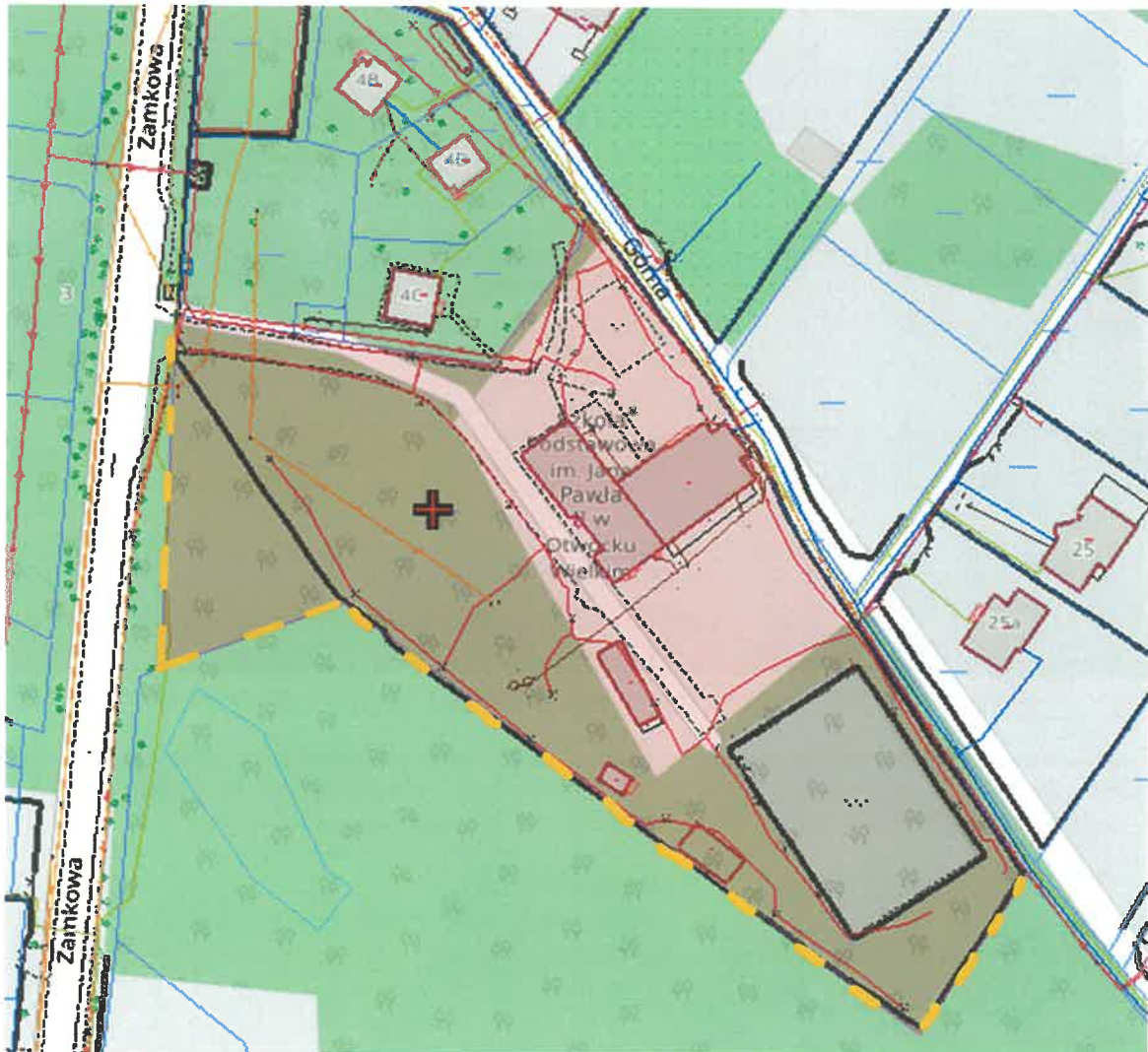
złożeniem oferty. Wykonawcy zobowiązują się nie podnosić jakichkolwiek roszczeń z tego tytułu względem Zamawiającego.

9. Zaleca się, aby Wykonawca przed złożeniem oferty dokonał wizji lokalnej miejsca wykonywania robót budowlanych. Miejscami teren musi zostać wyrównany materiałem ziemnym.

10. Osoba wyznaczona do kontaktów w ramach ww. zadania ze strony Zamawiającego

- Ewelina Kordas, e-mail: e.kordas@karczew.pl, tel. /22/ 780-65-16 w. 161

Załącznik 1 – Długość całego ogrodzenia wraz z bramą wynosi ok. 290 m. Żółta linia oznacza planowane ogrodzenie panelowe. Brama oraz furka planowane są w systemie przeszłowym. Wiata śmietnikowa (w systemie przeszłowym) ma zostać umiejscowiona tuż przy bramie (dokładne miejsce do uzgodnienia).



ZASTĘPCA BURMISTRZA
KARCZEWA

Michał Zawada

Załącznik 2 – Umieszczenie bramy wraz z furtką

