

Zarządzenie Nr 148/2012
Burmistrza Karczewa
Szefa Obrony Cywilnej Gminy
z dnia 30 października 2012 roku

**w sprawie organizacji Systemu Wykrywania i Alarmowania
oraz Systemu Wczesnego Ostrzegania na terenie gminy Karczew**

Na podstawie: art. 17 ust. 6 i 7, art. 138 ust. 3 ustawy z dnia 21 listopada 1967 r. o powszechnym obowiązku obrony Rzeczypospolitej Polskiej (Dz. U. z 2012 r. poz. 461), art. 7 ust. 1 pkt. 14 oraz art. 31 Ustawy z dnia 8 marca 1990 r. o samorządzie gminnym (Dz. U. z 2001 r. Nr 142 poz. 1591 ze zmianami), § 3 pkt. 6 i 7 Rozporządzenia Rady Ministrów z dnia 25 czerwca 2002 r. w sprawie szczegółowego zakresu działania Szefa Obrony Cywilnej Kraju, szefów obrony cywilnej województw, powiatów i gmin (Dz. U. z 2002 r. Nr 96, poz. 850), § 4 pkt. 1 lit. d Rozporządzenia Rady Ministrów z dnia 16 października 2006 r. w sprawie systemów wykrywania skażeń i właściwości organów w tych sprawach (Dz. U. Nr 191 poz.1415) oraz Zarządzenia nr 61/2012 Starosty Otwockiego Szefa Obrony Cywilnej Powiatu z dnia 3 września 2012 r. w sprawie organizacji Systemu Wykrywania i Alarmowania, Systemu Wczesnego Ostrzegania w Powiecie Otwockim oraz przeformowania dotychczasowych terenowych formacji obrony cywilnej zarządza się, co następuje:

§ 1. 1. W celu wykonania zadań związanych z monitorowaniem, wykrywaniem i identyfikacją zagrożeń, przekazywaniem informacji o ich zaistnieniu oraz ostrzeganiem i alarmowaniem ludności w okresie zagrożenia bezpieczeństwa państwa, kryzysu lub wojny organizuje się system wykrywania i alarmowania, zwany dalej SWA.

2. SWA przygotowuje się w stanie stałej gotowości obronnej państwa, a rozwija w stanie stałej gotowości obronnej w przypadku zaistnienia nadzwyczajnych zagrożeń oraz prowadzenia ćwiczeń i treningów, gotowości obronnej państwa czasu kryzysu i w stanie gotowości obronnej państwa czasu wojny.

§ 2. W skład SWA wchodzi następujące formacje obrony cywilnej – Drużyna Wykrywania Alarmowania (DWA);

§ 3. Formacje obrony cywilnej, o których mowa w § 2, powołuje Burmistrz Karczewa – Szef Obrony Cywilnej Gminy poprzez nadanie przydziałów organizacyjno – mobilizacyjnych na podstawie art. 143 ustawy z dnia 21 listopada 1967 r. o powszechnym obowiązku obrony Rzeczypospolitej Polskiej, po uprzednim uzgodnieniu ww. przydziałów z właściwym terenowo Komendantem Wojskowej Komendy Uzupełnień.

§ 4. Do wykonywania czynności związanych z wykrywaniem zagrożeń, przekazywaniem informacji o ich zaistnieniu, opracowaniem danych oraz ostrzeganiem i alarmowaniem są zobowiązane:

- jednostki organizacyjne miasta i gminy;
- jednostki OSP;
- sołtysi;

§ 5. 1. Jednostki organizacyjne, o których mowa w § 4 mają obowiązek przekazywania informacji o stwierdzonym zagrożeniu do Urzędu Miejskiego w Karczewie.

2. Przekazywanie informacji o zagrożeniach, komunikatów ostrzegawczych i sygnałów alarmowych odbywa się za pośrednictwem dostępnych środków łączności oraz alarmowania.

3. Decyzję o wprowadzeniu lub ogłoszeniu sygnału lub komunikatu ostrzegawczego, a także ich odwołanie podejmuje Burmistrz Karczewa – Szef Obrony Cywilnej Gminy. Rodzaje alarmów, treść komunikatów ostrzegawczych, sygnały alarmowe i sposób ich ogłaszania określa załącznik do Rozporządzenia Rady Ministrów z dnia 16 października 2006 r. w sprawie systemów wykrywania skażeń i właściwości organów w tych sprawach.

§ 6. Całkowite lub częściowe rozwinięcie SWA następuje na podstawie zarządzenia:

1) Wojewody Mazowieckiego – Szefa Obrony Cywilnej województwa – dla terenu województwa lub kilku powiatów.

2) Starosty Otwockiego – Szefa Obrony Cywilnej Powiatu – dla powiatu lub kilku gmin.

3) Burmistrza Karczewa – Szefa Obrony Cywilnej Gminy – w odniesieniu do terenu gminy.

§ 7. Jednostki organizacyjne SWA, o których mowa w § 2, po ich rozwinięciu wykonują zadania na zasadzie dyżurów.

§ 8. W celu zapewnienia skutecznego uzyskiwania i wymiany informacji o zagrożeniach ludzi i środowiska oraz ostrzegania i alarmowania ludności w przypadku ich wystąpienia w czasie pokoju tworzy się na terenie gminy Karczew System Wczesnego Ostrzegania (SWO), który jest integralną częścią Systemu Wykrywania i Alarmowania.

§ 9. 1. W skład Systemu Wczesnego Ostrzegania wchodzi:

1) Gminny Zespół Zarządzania Kryzysowego;

2) jednostki OSP;

3) jednostki organizacyjne miasta i gminy;

4) sołtysi;

5) Drużyna Wykrywania i Alarmowania;

6) osoby wyznaczone.

2. Włączenie jednostek i instytucji do SWO nie zmienia ich służbowego podporządkowania i zakresu realizowanych zadań.

§ 10. Burmistrz Karczewa – Szef Obrony Cywilnej Gminy ustala zakres działania jednostek organizacyjnych wchodzących w skład gminnego systemu wykrywania i alarmowania oraz gminnego systemu wczesnego ostrzegania.

§ 11. Strukturę organizacyjną, zasady tworzenia, organizację łączności, obieg informacji, zasady szkolenia oraz zasady współdziałania jednostek organizacyjnych SWA określa załącznik do niniejszego zarządzenia.

§ 12. 1. Za utworzenie, przygotowanie warunków do funkcjonowania, w tym wyposażenie w sprzęt oraz szkolenie formacji obrony cywilnej wchodzącej w skład Gminnego SWA odpowiada Burmistrz Karczewa – Szef Obrony Cywilnej Gminy przy współdziałaniu właściwej komórki organizacyjnej Urzędu Miejskiego – Wydziału Spraw Obywatelskich, Obronnych i Zarządzania Kryzysowego.

2. Tabelę należności sprzętowej dla formacji określi Burmistrz Karczewa – Szef Obrony Cywilnej Gminy na podstawie normatywów w zakresie zaopatrywania organów i formacji Obrony Cywilnej w sprzęt, środki techniczne i umundurowanie niezbędne do wykonywania zadań obrony cywilnej ustalonych przez Szefa Obrony Cywilnej Kraju.

§ 13. Nadzór i koordynację działań w zakresie tworzenia i pracy gminnego SWA i SWO powierza się Naczelnikowi Wydziału Spraw Obywatelskich, Obronnych i Zarządzania Kryzysowego.

BURMISTRZ KARCZEWA
SZEFE OBRONY CYWILNEJ
inż. Władysław Dariusz Łokietek

Załącznik Nr 1
do Zarządzenia Nr 148/2012
Burmistrza Karczewa
Szefa Obrony Cywilnej Gminy
z dnia 30 października 2012 r.

ORGANIZACJA

SYSTEMU WYKRYWANIA I ALARMOWANIA
(SWA)

oraz

SYSTEMU WCZESNEGO OSTRZEGANIA
(SWO)

W GMINIE KARCZEW

KARCZEW 2012

I. ZADANIA SYSTEMU WYKRYWANIA I ALARMOWANIA

Do podstawowych zadań jednostek organizacyjnych Systemu Wykrywania i Alarmowania, zwanego w dalszej części załącznika SWA, należy:

1. Wykrywanie i rozpoznanie skażeń promieniotwórczych, biologicznych i chemicznych (w tym toksycznymi środkami chemicznymi) oraz innych nadzwyczajnych zagrożeń dla ludzi i środowiska.
2. Wykrywanie i określanie parametrów uderzeń Bronią Masowego Rażenia (NBC).
3. Pobieranie próbek i określanie rodzaju i stopnia skażenia, zakażenia produktów żywnościowych, płodów rolnych, roślinności, pasz, wody pitnej, wód powierzchniowych oraz gleby i powietrza.
4. Oznaczanie stref niebezpiecznych.
5. Wstępne określanie skutków nadzwyczajnych zagrożeń.
6. Przekazywanie danych o użyciu broni NBC, skażeniach, zakażeniach i innych nadzwyczajnych zagrożeniach ludzi i środowiska do jednostek nadrzędnych, współdziałających i podległych.
7. Zbieranie i opracowywanie, analizowanie danych na podstawie informacji otrzymywanych z jednostek wykrywania oraz innych źródeł.
8. Określanie skali i skutków skażeń, zakażeń oraz innych nadzwyczajnych zagrożeń dla ludzi i środowiska oraz prognozowanie rozwoju wydarzeń.
9. Powiadamianie organów decyzyjnych, instytucji i formacji, ekspertów, które mają obowiązek zareagowania na niebezpieczne zdarzenia, o jego wystąpieniu lub groźbie wystąpienia.
10. Ostrzeganie i alarmowanie zagrożonej ludności, a także informowanie o zalecanych sposobach postępowania w zaistniałej sytuacji.
11. Opracowywanie wniosków i propozycji dla właściwych organów kierowania OC.
12. Koordynowanie działań jednostek organizacyjnych wykrywania zagrożeń.
13. Wymiana informacji dotyczących nadzwyczajnych zagrożeń ludzi i środowiska z odpowiednimi jednostkami organizacyjnymi OC sąsiednich gmin oraz jednostkami organizacyjnymi zgodnie z zaleceniami i obowiązującymi procedurami postępowania.
14. Prowadzenie nasłuchu w radiowej sieci ostrzegania.

II. ZASADY TWORZENIA JEDNOSTEK ORGANIZACYJNYCH SWA

Na szczeblu gminy tworzy się:

1. Drużyny Wykrywania i Alarmowania.
2. Zakładowe Drużyny Laboratoryjne.
3. Punkty Alarmowania.
4. Radiofoniczne Drużyny Alarmowania.

Drużyny Wykrywania i Alarmowania (DWA) powołują Szefowie Obrony Cywilnej Gmin/Miast na bazie Urzędów Gmin/Miast przez nadanie przydziałów organizacyjno-mobilizacyjnych obsadom osobowym drużyn.

Zakładowe Drużyny Laboratoryjne (ZDL) tworzą kierownicy zakładów pracy posiadających zakładowe laboratoria poprzez nadanie kierownikowi laboratorium przydziału mobilizacyjno-organizacyjnego na stanowisko komendanta drużyny. Komendant drużyny w porozumieniu z kierownikiem zakładu pracy określa szczegółową strukturę organizacyjną i skład drużyny, a następnie nadaje pracownikom laboratorium przydziały organizacyjno - mobilizacyjne.

Punkty Alarmowania (PA) tworzy się w osiedlach (sołectwach), zakładach pracy, w których znajdują się stacjonarne urządzenia alarmowe. Powołują je Szefowie OC Miast/Gmin poprzez nadanie przydziałów organizacyjno-mobilizacyjnych obsadom osobowym tych punktów.

Radiofoniczne drużyny alarmowania (RDA) tworzą kierownicy zakładów pracy poprzez nadanie przydziałów organizacyjno-mobilizacyjnych pracownikom zakładu. Komendant drużyny w porozumieniu z kierownikiem zakładu pracy określa szczegółową strukturę organizacyjną i skład drużyny, a następnie nadaje pracownikom przydziały organizacyjno-mobilizacyjne.

III. ORGANIZACJA ŁĄCZNOŚCI, OSTRZEGANIE I ALARMOWANIE

1. Łączność w SWA jest organizowana przy wykorzystaniu technicznych środków łączności przewodowej i bezprzewodowej.
2. Zasadniczą (podstawową) siecią łączności w SWA jest Sieć Radiowa Zarządzania Wojewody Mazowieckiego. Pozostałe systemy łączności należy traktować jako rozwiązania wspomagające i dublujące.
3. Zasady pracy w Sieci Zarządzania Wojewody Mazowieckiego zostały określone w „Regulaminie Pracy Sieci Radiowej Zarządzania Wojewody Mazowieckiego”.
4. Do ostrzegania i alarmowania ludności wykorzystuje się:
 - scentralizowane systemy alarmowy miast sterowany radiowo;
 - pojedyncze syreny alarmowe nie wchodzące w skład scentralizowanych systemów alarmowych;
 - rozgłośnie radiowe i ośrodki telewizyjne;
 - urządzenia nagłaśniające stacjonarne i na pojazdach;
 - inne dostępne urządzenia mogące służyć temu celowi.
5. Urządzenia alarmowe sterowane radiowo utrzymuje się w stałej gotowości do działania.
6. Za utrzymanie, sprawność i konserwację urządzeń alarmowych odpowiedzialni są Szefowie OC Miast/Gmin, na których terenie te urządzenia zostały zainstalowane.

IV. ZASADY WSPÓLDZIAŁANIA I OBIEGU INFORMACJI

System wykrywania i alarmowania współdziała ze służbami i systemami, które mogą stanowić źródło informacji o zagrożeniach dla ludności (Jednostki MON, PSP, Policji, służby meteorologiczne, PAA itp.).

Współdziałanie to powinno polegać na wzajemnej wymianie informacji uzyskiwanych w ramach własnej działalności, a mających bezpośredni lub pośredni związek z występowaniem zagrożenia dla ludności i środowiska.

Ustala się następujące zasady przekazywania informacji w systemie wykrywania i alarmowania do jednostek nadrzędnych i współdziałających;

1. Natychmiast przekazuje się informacje dotyczące awarii, katastrof, skażeń, zakażeń, użycia NBC i innych zagrożeń dla ludności i środowiska oraz wzrostu mocy dawki tła promieniowania gamma powyżej dwukrotnej dopuszczalnej wartości oraz ponownego jej wzrostu o dowolną wartość.
2. Okresowo przekazuje się informacje pomiarów mocy dawki promieniowania gamma, kontroli napromieniowania ludności, skażeń komponentów środowiska i żywności oraz warunków meteorologicznych.
3. Rodzaje, zakres i metodykę pomiarów, analiz, ocen i prognoz w SWA oraz dopuszczalny poziom zanieczyszczeń (zagrożeń) ludzi i środowiska ustala się zgodnie z obowiązującymi normami krajowymi.
4. Współdziałanie dotyczy jednostek organizacyjnych przeznaczonych do wykrywania zagrożeń, zbierania i przetwarzania informacji oraz innych jednostek organizacyjnych, których statutowa działalność przewiduje wykonywanie takich czynności.
5. Współdziałanie organizuje:
 - Powiatowy Ośrodek Analizy Danych i Alarmowania (POADA) – z POADA sąsiednich powiatów, powiatowymi jednostkami analiz laboratoryjnych, Jednostkami Wojskowymi MON oraz Komendantami Powiatowymi Policji i Komendantami Powiatowymi PSP, a także z Drużynami Wykrywania i Alarmowania;
 - Drużyny Wykrywania i Alarmowania – z zakładowymi drużynami laboratoryjnymi, terenowymi jednostkami Policji, Państwowej i Ochotniczej Straży Pożarnej oraz Punktami Alarmowania, a także z POADA.
6. Szczegółowe uzgodnienia dotyczące trybu przekazywania danych w SWA wyżej wymienione jednostki organizacyjne ustalają między sobą w trybie roboczym.

Schemat organizacji i współdziałania zawarty jest w rozdziale VII.

V. ZASADY SZKOLENIA ORAZ ORGANIZACJI ĆWICZEŃ I TRENINGÓW

1. Program szkolenia powinien być prowadzony zgodnie z aktualnymi wytycznymi, instrukcjami, metodyką i programami szkolenia zatwierdzonymi przez Szefa OC Kraju i Szefa OC Województwa.
2. Odpowiedzialnymi za organizację szkolenia są Szefowie OC Miast/Gmin - obsady osobowe DWA, PA i RDA.
3. Szkolenia doskonalące, ćwiczenia i treningi organizuje Dyrektor Wydziału Bezpieczeństwa i Zarządzania Kryzysowego Mazowieckiego Urzędu Wojewódzkiego przy współudziale kierowników jednostek administracji zespolonej tworzących formacje OC w SWA, Szefów OC Powiatów, Miast i Gmin, na podstawie rocznych planów zamierzeń województwa lub wytycznych Szefa OC Województwa.
4. Raz w miesiącu organizuje się treningi Systemu Wczesnego Ostrzegania.
5. Raz na kwartał organizuje się trening SWA.
6. Szkolenie, ćwiczenia i treningi należy organizować tak, aby trwały one do czterech godzin, a w dniach wolnych od pracy do ośmiu godzin dziennie.
7. Finansowanie przedsięwzięć szkoleniowych SWA odbywa się ze środków budżetowych obrony cywilnej, po uzgodnieniu zakresu zadań rzeczowych z Szefem OC Województwa oraz środków własnych jednostek samorządowych, ujętych w budżetach tych jednostek z przeznaczeniem na działalność obrony cywilnej.

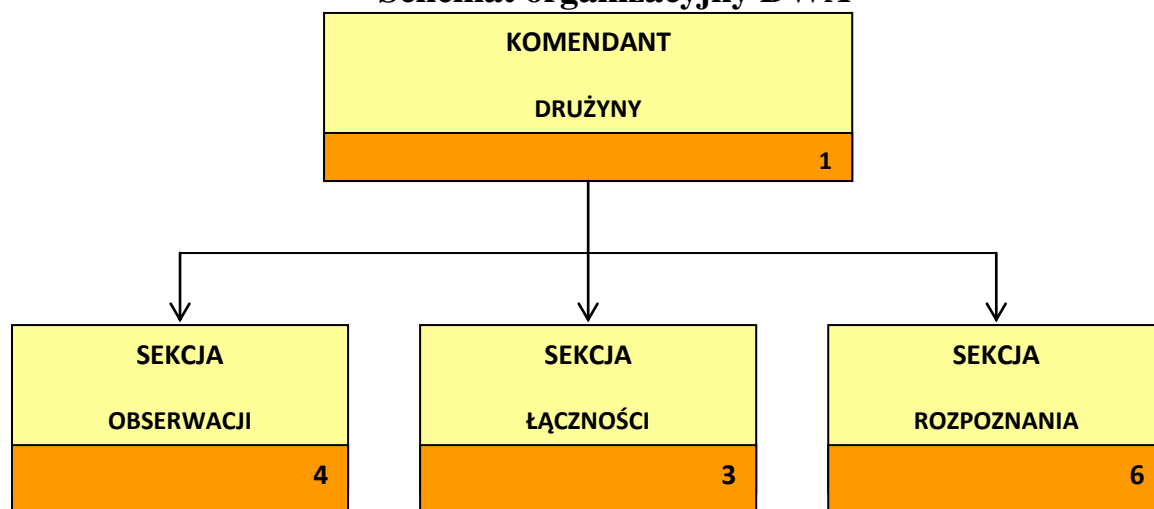
VI. ZADANIA I STRUKTURA JEDNOSTEK ORGANIZACYJNYCH SWA

DRUŻYNA WYKRYWANIA I ALARMOWANIA (DWA)

Do zadań drużyny wykrywania i alarmowania należy w szczególności:

1. Rozwinięcie posterunku wykrywania i alarmowania.
2. Utrzymanie ciągłej łączności z Powiatowym Ośrodkiem Analizy Danych i Alarmowania .
3. Wydzielenie ze swego składu patroli rozpoznania skażeń.
4. Prowadzenie rozpoznania skażeń i rozpoznania ogólnego.
5. Prowadzenie obserwacji uderzeń środkami rażenia.
6. Pobieranie próbek materiałów skażonych, wstępne określenie rodzaju i stopnia skażenia oraz przekazanie tych danych i próbek do Rejonowego Plutonu Analiz Laboratoryjnych.
7. Analiza sytuacji zagrożeń według danych z rozpoznania.
8. Określenie warunków atmosferycznych w przyziemnej warstwie powietrza.
9. Alarmowanie zagrożonej ludności za pomocą scentralizowanych systemów alarmowych, syren alarmowych ora za pośrednictwem punktów alarmowania sołectw i zakładów pracy.
10. Powiadamianie Szefa OC Miasta/Gminy o zagrożeniach i wnioskowanie w sprawie ostrzegania ludności.
11. Przekazywanie informacji o skażeniach, napromieniowaniu, uderzeniach bronią masowego rażenia i innych nadzwyczajnych zagrożeniach ludności Szefowi OC Miasta/Gminy.

Schemat organizacyjny DWA



Skład osobowy DWA

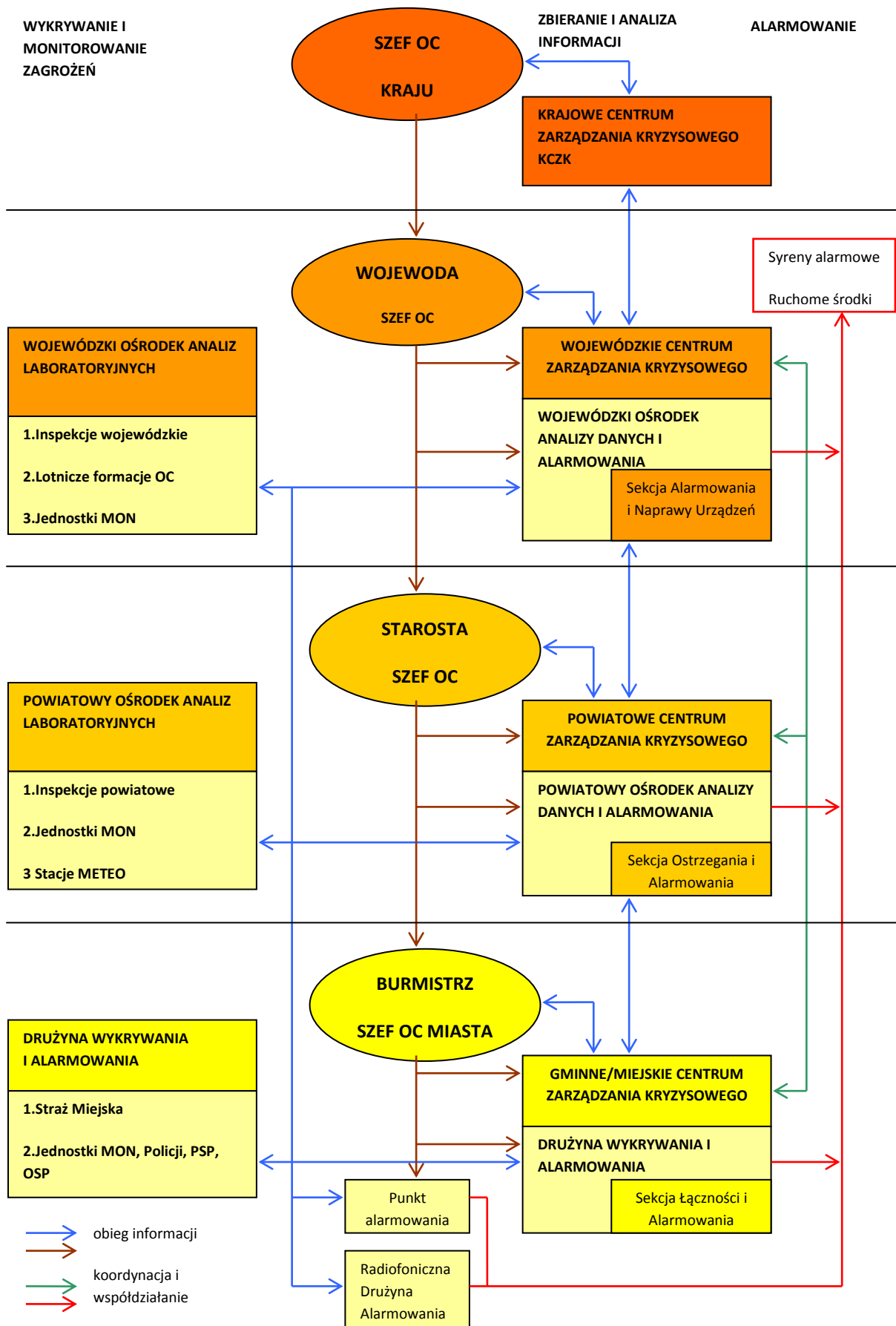
Lp.	Nazwa stanowiska	Ilość stanowisk	Uwagi*
1	Komendant DWA	1	A, B
Sekcja obserwacji i analiz			
2	Chemik/fizyk	4	A, B
Razem w sekcji		4	
Sekcja łączności i alarmowania			
3	Radiotelefonista	3	B
Razem w sekcji		3	
Sekcja rozpoznania			
4	Chemik - zwiadowca	6	B
Razem w sekcji		6	
Razem w drużynie		14	

*) A – wskazane posiadanie wyższego wykształcenia; B – wskazane posiadanie średniego wykształcenia.

Powolywanie do Formacji Obrony Cywilnej wchodzących w skład SWA

Przeznaczenie do służby w wyżej wymienionych jednostkach organizacyjnych Systemu Wykrywania i Alarmowania oraz nadanie przydziałów organizacyjno-mobilizacyjnych następuje na podstawie Art. 143 ustawy z dnia 21 listopada 1967 r. o powszechnym obowiązku obrony Rzeczypospolitej Polskiej (Dz.U. z 1992 r. Nr 4 poz. 16 z późn. zm.) i po uprzednim uzgodnieniu przydziałów z właściwym Komendantem Wojskowej Komendy Uzuppełnień.

VII. ORGANIZACJA SYSTEMU WYKRYWANIA I ALARMOWANIA



VIII. ZADANIA ORAZ STRUKTURA JEDNOSTEK ORGANIZACYJNYCH SYSTEMU Wczesnego OSTRZEGANIA

1. W celu zapewnienia skutecznego uzyskiwania i wymiany informacji o zagrożeniach ludzi i środowiska oraz ostrzegania i alarmowania ludności w przypadku ich wystąpienia w czasie pokoju, tworzy się na obszarze miasta/gminy System Wczesnego Ostrzegania, zwany dalej SWO.
2. SWO stanowi integralną część zorganizowanego na terenie miasta/gminy systemu SWA, którego struktura organizacyjna i zasady działania znajdują się w rozdziale VI i VII.
3. SWO funkcjonuje w czasie pokoju w trybie ciągłym i realizuje przypisane mu zadania, o których mowa poniżej, w czasie sytuacji kryzysowych stwarzających zagrożenia ludzi i środowiska poza okresami obowiązywania stanów nadzwyczajnych oraz wyższych stanów gotowości obronnej państwa.
4. W czasie wprowadzania stanów nadzwyczajnych oraz wyższych stanów gotowości obronnej państwa SWO w całości wchodzi w skład rozwijanego w tych stanach na terenie miasta/gminy SWA.

Do zadań SWO należy w szczególności;

1. Monitorowanie sytuacji kryzysowych, które stwarzają zagrożenia dla ludności i środowiska, na każdym etapie ich rozwoju.
2. Zapewnienie obiegu informacji o zagrożeniach między organami administracji publicznej oraz podmiotami uczestniczącymi w realizacji procedur ich zwalczania.
3. Uruchamianie i realizowanie procedur ostrzegania i alarmowania ludności oraz informowanie o sposobach postępowania, stosownie do rodzaju i zasięgu zaistniałego zagrożenia.
4. Realizowanie przedsięwzięć w ramach procesu analityczno-decyzyjnego mającego na celu przeciwdziałanie skutkom wystąpienia katastrof naturalnych i awarii technologicznych, a w szczególności:
 - wypracowanie wniosków i propozycji do decyzji Szefa OC Miasta/Gminy w zakresie prowadzenia działań ratowniczych i ochronnych;
 - opracowanie ocen mających na celu diagnozowanie aktualnego stanu zagrożenia oraz prognozowanie jego rozwoju;
 - doradztwo w zakresie ograniczania zasięgu i skutków oddziaływania zagrożeń.

Struktury organizacyjne SWO wykonują także inne zadania niż wymienione powyżej, które są stawiane według właściwości miejscowej przez Szefa OC Miasta/Gminy oraz wynikają z rozwoju sytuacji kryzysowej na administrowanym przez niego terenie.

SWO wchodzi w skład Wojewódzkiego Systemu Wczesnego Ostrzegania (WSWO), Miejskie i Gminne Centra Zarządzania Kryzysowego oraz Powiatowe Centrum Zarządzania Kryzysowego współpracują z Wojewódzkim Centrum Zarządzania Kryzysowego.

W skład SWO wchodzi:

1. Gminne Centrum Zarządzania Kryzysowego.
2. Straż Miejska.
3. Jednostki OSP.
4. Drużyna Wykrywania i Alarmowania.
5. Jednostki organizacyjne miasta.
6. Inne osoby wyznaczone.

Nadzór i koordynację funkcjonowania SWO na poziomie gminnym zapewnia Prezydent, Burmistrz Wójtowie – Szefowie OC miast/gmin lub Gminne/Miejskie Centra Zarządzania Kryzysowego.

Zadania administracji publicznej w SWO:

1. Organami administracji publicznej w właściwym zakresie uruchamiania procedur informowania, ostrzegania i alarmowania ludności w przypadku wystąpienia zagrożeń ludności i środowiska, w szczególności podjęcia decyzji o uruchomieniu systemów alarmowych – syren alarmowych – oraz nadania stosownych komunikatów przez środki masowego przekazu są:
 - Starosta Otwocki – Szef OC Powiatu – na poziomie powiatowym;
 - Prezydent, Burmistrz Wójtowie – Szefowie OC Miasta/Gminy – na poziomie gminnym.
2. Organ administracji publicznej podejmujący na administrowanym terenie działania o których mowa powyżej, niezwłocznie powiadamia o tym organ wyższego szczebla.
3. Organ administracji publicznej wyższego szczebla może polecić organowi niższego szczebla, jeżeli wymaga tego potrzeba skutecznej ochrony ludności imienia przed skutkami zagrożenia, uruchomienie procedur, o których mowa w punkcie 1.

Zadania, o których mowa w punktach 1 – 3 organy administracji publicznej - Szefowie OC – realizują za pośrednictwem właściwych Centrów Zarządzania Kryzysowego.

Całokształt przedsięwzięć dotyczących współpracy ze środkami masowego przekazu w zakresie informowania ludności o zagrożeniach koordynuje na poziomie miasta i gminy Karczew komórka Urzędu Miejskiego realizująca zadania promocji i kontaktów z mediami (Wydział – WoiN).

Każda jednostka organizacyjna włączona do SWO, która jako pierwsza uzyska informację o zaistnieniu zagrożenia dla ludzi środowiska, jest zobowiązana do:

1. Niezwłocznego przekazania stosownej informacji do właściwego terenowego Centrum Zarządzania Kryzysowego.
2. Podjęcia działań mających na celu przeciwdziałania skutkom zaistniałego zagrożenia, zgodnie z kompetencjami oraz procedurami zarządzania kryzysowego.

Włączenie jednostki organizacyjnej lub podmiotu gospodarczego do SWO nie powoduje zmian dotyczących jego podległości oraz zadań należących do jego zakresu działania.

Akty prawne, dokumenty i procedury normujące funkcjonowanie SWO na wszystkich szczeblach muszą spełniać wymóg spójności pod względem formalnym i merytorycznym z właściwymi aktami, dokumentami oraz procedurami systemu zarządzania kryzysowego i obrony cywilnej.

Burmistrz Karczewa
inż. Władysław Dariusz Łokietek

IX. ORGANIZACJA SYSTEMU WCZESNEGO OSTRZEGANIA

