

**Uchwała Nr XLV/364/2010
Rady Miejskiej w Karczewie
z dnia 25 marca 2010 roku**

w sprawie uchwalenia Statutu Sołectwa Kępa Nadbrzeska-Władysławów.

Na podstawie art. 18 ust. 2 pkt 15 w związku z art. 35 ust. 1 ustawy z dnia 8 marca 1990 roku o samorządzie gminnym (Dz. U. z 2001 r., Nr 142 poz. 1591 z późn. zm.) Rada Miejska w Karczewie uchwała, co następuje:

§ 1

Uchwała się Statut Sołectwa „Kępa Nadbrzeska-Władysławów” w brzmieniu stanowiącym załącznik do uchwały.

§ 2

Traci moc Statut Sołectwa uchwalony Uchwałą Nr XIII/64/95 Rady Miejskiej w Karczewie z dnia 28 lutego 1995 r.

§ 3

Wykonanie uchwały powierza się Burmistrzowi Karczewa.

§ 4

Uchwała podlega ogłoszeniu w Dzienniku Urzędowym Województwa Mazowieckiego.

§ 5

Uchwała wchodzi w życie 14 dni po opublikowaniu.

PRZEWODNICZĄCA
RADY MIEJSKIEJ W KARCZEWIE
mgr Danuta Żelazko

UZASADNIENIE

Ze względu na fakt, iż poprzedni statut sołectwa został uchwalony w roku 1995, zachodzi konieczność uchwalenia nowej wersji statutu.

Nowy statut zgodnie z ustawą o samorządzie gminnym określa w szczególności:

- 1) nazwę i obszar jednostki,
- 2) zasady i tryb wyborów organów jednostki,
- 3) organizację i zadania organów jednostki,
- 4) zakres zadań przekazywanych jednostce przez gminę oraz sposób ich realizacji,
- 5) zakres i formy kontroli oraz nadzoru organów gminy nad działalnością organów jednostki pomocniczej.

Po przeprowadzonych konsultacjach z mieszkańcami, podjęcie niniejszej uchwały jest zasadne.

Załącznik
do Uchwały Nr XLV/364/2010
Rady Miejskiej w Karczewie
z dnia 25 marca 2010 roku

STATUT SOŁECTWA KĘPA NADBRZESKA-WŁADYSŁAWÓW

Rozdział I Postanowienia ogólne

§ 1

Sołectwo Kępa Nadbrzeska-Władysławów zwane dalej Sołectwem jest jednostką pomocniczą Gminy Karczew i działa na podstawie niniejszego Statutu, uchwał Rady Miejskiej w Karczewie oraz przepisów o samorządzie gminnym, w szczególności:

- 1) ustawy z dnia 8 marca 1990 r. o samorządzie gminnym (Dz. U z 2001 r. Nr 142 poz. 1591 z późn. zm.),
- 2) Statutu Gminy Karczew przyjętego uchwałą Rady Miejskiej Nr XXIV/169/2008 Rady Miejskiej w Karczewie z dnia 19 czerwca 2008 r. (Dz. Urz. Woj. Maz. z 2008r. Nr 162, poz. 5721).

§ 2

1. Sołecką wspólnotę samorządową stanowią mieszkańcy Sołectwa, którzy stale zamieszkują na jej terytorium.
2. Obszar Sołectwa stanowią granice wsi Kępa Nadbrzeska-Władysławów zgodnie z załączoną mapą.

§ 3

Powołanie, znoszenie, podział oraz łączenie Sołectw następuje w drodze uchwały Rady Miejskiej w Karczewie na wniosek mieszkańców obszaru, który jednostka ta obejmuje lub ma obejmować, a także z własnej inicjatywy Rady Miejskiej w Karczewie po przeprowadzeniu konsultacji z mieszkańcami tego obszaru.

§ 4

Sołectwo nie posiada osobowości prawnej, a jego działalność społeczno-gospodarcza prowadzona jest w ramach osobowości prawnej Gminy.

Rozdział II

Zadania samorządu Sołectwa

§ 5

Do zadań własnych Sołectwa należy w szczególności:

- 1) dążenie do zaspokojenia zbiorowych potrzeb jego mieszkańców,
- 2) inicjowanie kierunków rozwoju infrastruktury Sołectwa,
- 3) opiniowanie projektów zmieniających obowiązujący statut Sołectwa,
- 4) pomoc mieszkańcom w rozwiązywaniu ich spraw przed władzami gminy,
- 5) inicjowanie działań na rzecz przestrzegania prawa i porządku publicznego oraz bezpieczeństwa mieszkańców,
- 6) troska o rozwój oświaty, kultury fizycznej i sportu,
- 7) tworzenie warunków do zabaw i rozwoju kulturalnego dzieci i młodzieży w Sołectwie,
- 8) opiniowanie lokalizacji nowych obiektów o charakterze publicznym i likwidacji istniejących,
- 9) inicjowanie nazw ulic, oznakowań i zabezpieczeń w Sołectwie,
- 10) troska o zieleń i środowisko naturalne oraz promowanie działań proekologicznych,
- 11) inicjowanie pomocy społecznej, w szczególności pomocy dla ludzi samotnych, chorych i niepełnosprawnych,
- 12) kształtowanie dobrych stosunków sąsiedzkich i udzielanie pomocy w rozstrzyganiu sporów sąsiedzkich,
- 13) dążenie do poprawy stanu sanitarnego, porządku i estetyki Sołectwa,
- 14) wspieranie zbiorowych inicjatyw społecznych.

§ 6

1. Zadania określone w § 5 samorząd Sołectwa realizuje poprzez:
 - 1) podejmowanie uchwał w sprawach należących do kompetencji organów samorządu,
 - 2) opiniowanie spraw Gminy, w których wymagana jest opinia organów samorządu Sołectwa, lub w których organy Gminy zwracają się o taką opinię, a w szczególności planów zagospodarowania przestrzennego gminy, projektów aktów prawa miejscowego oraz innych projektów uchwał Rady Miejskiej, w sposób przewidziany prawem,
 - 3) występowanie z wnioskami do organów Gminy w sprawach, których rozwiązanie przekracza możliwości samorządu Sołectwa,
 - 4) współpracę z radnymi i komisjami Rady Miejskiej,
 - 5) udział przedstawiciela Sołectwa w sesjach Rady Miejskiej.
2. Dla realizacji wspólnych przedsięwzięć Sołectwo może nawiązać współpracę z innymi sołectwami i zawierać z nimi porozumienia określające zakres i sposób wykonywania wspólnych zadań.

Rozdział III

Organy samorządu Sołectwa

§ 7

1. Organami Sołectwa są

- 1) Zebranie Wiejskie,
- 2) Sołtys.
2. Rada Sołecka wspomaga działalność Sołtysa.
3. Działalność organów sołectwa jest jawna.
4. Kadencja Sołtysa i Rady Sołeckiej trwa 4 lata licząc od dnia wyboru.
5. Po upływie kadencji do czasu wyboru nowego Sołtysa i Rady Sołeckiej obowiązki wykonują dotychczasowy Sołtys i Rada Sołecka.

§ 8

1. Organem uchwałodawczym w Sołectwie jest Zebranie Wiejskie.
2. Do zakresu działania Zebrania Wiejskiego jako organu uchwałodawczego należy podejmowanie uchwał we wszystkich sprawach należących do Sołectwa.
3. Do wyłącznych kompetencji Zebrania Wiejskiego należy:
 - 1) powoływanie i odwoływanie Sołtysa lub Rady Sołeckiej,
 - 2) opiniowanie spraw dotyczących zagospodarowania przestrzennego Sołectwa,
 - 3) opiniowanie i wnioskowanie w sprawach infrastruktury, dróg lokalnych, gminnej gospodarki komunalnej i mieszkaniowej na terenie Sołectwa,
 - 4) zgłaszanie inicjatywy uchwałodawczej do Rady Miejskiej w sprawach dotyczących Sołectwa;
4. Uchwały Zebrania Wiejskiego zapadają w głosowaniu jawnym zwykłą większością głosów, chyba że przepis szczególny stanowi inaczej.

§ 9

1. W Zebraniu Wiejskim mają prawo uczestniczyć stali mieszkańcy Sołectwa, przy czym prawo głosu mają mieszkańcy uprawnieni do głosowania.
2. Do prawomocności obrad Zebrania Wiejskiego niezbędne jest:
 - 1) powiadomienie w trybie przyjętym zwyczajowo wszystkich mieszkańców Sołectwa o miejscu, terminie i programie zebrania,
 - 2) udział w nim nie mniej niż 25 mieszkańców w pierwszym terminie lub – gdy ogólne zebranie odbywa się w drugim terminie bez względu na liczbę mieszkańców – po upływie 30 minut od pierwszego terminu, gdy zawiadomienie o nim odpowiada trybowi przyjętemu zwyczajowo.
3. Tryb zawiadomienia przyjętego zwyczajowo oznacza informację, która ukaże się na tablicach ogłoszeniowych Sołectwa. Powinna ona określać na czyj wniosek zebranie jest zwoływane, datę, godzinę i miejsca zebrania oraz proponowany porządek obrad.

§ 10

1. Zebranie Wiejskie jest zwoływane w miarę potrzeb, jednak nie rzadziej niż raz w roku.
2. Zebranie Wiejskie zwołuje się w ciągu 14 dni na wniosek:
 - 1) Sołtysa,
 - 2) Rady Sołeckiej,
 - 3) 10 procent uprawnionych do udziału w zebraniu,
 - 4) Przewodniczącego Rady Miejskiej lub Burmistrza.
3. O terminie i proponowanym porządku obrad Zebrania Wiejskiego zawiadamia się

Burmistrza i członków Rady Miejskiej z terenu Sołectwa na później niż na 7 dni przed tym terminem.

§ 11

1. Zebraniu Wiejskiemu przewodniczy Sołtys, chyba że uczestnicy postanowią powołać przewodniczącego zebrania.
2. Zebranie Wiejskie zatwierdza proponowany porządek obrad po rozpatrzeniu zgłoszonych do niego wniosków.
3. Uchwały Zebrania Wiejskiego zapadają w głosowaniu jawnym, chyba że zebranie postanowi inaczej i są przyjmowane zwykłą większością głosów, chyba że przepis szczególny stanowi inaczej.
4. Z przebiegu Zebrania Wiejskiego sporządza się protokół. Każdy mieszkaniec Sołectwa ma prawo wglądu do protokołu.

§ 12

1. Organem wykonawczym w Sołectwie jest Sołtys.
2. Sołtysa wybiera się w głosowaniu tajnym i bezpośrednim, bezwzględną większością głosów, spośród nieograniczonej liczby kandydatów, przez stałych mieszkańców Sołectwa uprawnionych do głosów

§ 13

1. Do zadań Sołtysa należy:
 - 1) reprezentowanie sołectwa na zewnątrz,
 - 2) przewodniczenie Radzie Sołeckiej,
 - 3) zwoływanie zebrań wiejskich oraz posiedzeń rady sołeckiej,
 - 4) wykonywanie uchwał Zebrania Wiejskiego;
 - 5) działanie w interesie i na rzecz mieszkańców Sołectwa;
 - 6) współdziałanie z władzami Gminy Karczew dla dobra Sołectwa;
 - 7) przygotowywanie projektów uchwał Zebrania Wiejskiego;
 - 8) gospodarowanie mieniem komunalnym powierzonym Sołectwu;
 - 9) prowadzenie gospodarki finansowej przydzielonymi Sołectwu środkami pieniężnymi,
 - 10) dokonywanie doręczeń decyzji wymiarowych,
 - 11) pobór /inkaso/podatków i opłat lokalnych w zakresie ustalonym przez Radę Miejską w Karczewie,
 - 12) udział w sesjach Rady Miejskiej oraz pracach Komisji Rady Miejskiej,
 - 13) udział w naradach sołtysów zwoływanych przez Burmistrza Karczewa,
 - 14) zapewnienie sprawnego przepływu informacji pomiędzy organami i jednostkami organizacyjnymi Gminy, a mieszkańcami w sprawach publicznych dotyczących Sołectwa.
 - 15) wykonywanie innych zadań i kompetencji należących do sołtysa z mocy przepisów prawa i Statutu.
2. Co najmniej raz w roku Sołtys zwołuje Zebranie Wiejskie, na którym informuje mieszkańców o swej działalności.
3. Sołtys pełni swoje obowiązki społecznie i korzysta z ochrony prawnej przysługującej funkcjonariuszom publicznym.

§ 14

W zakresie niezbędnym do wykonywania zadań przekazanych przez organy Gminy Karczew - Burmistrz Karczewa udziela Sołtysowi odpowiednich pełnomocnictw.

§ 15

1. Przy wykonywaniu swoich zadań Sołtys współdziała z Radą Sołecką .
2. Rada Sołecka składa się z 3-5 osób.
3. Radę Sołecką powołuje Zebranie Wiejskie w głosowaniu tajnym i bezpośrednim, zwykłą większością głosów spośród nieograniczonej liczby kandydatów, przez stałych mieszkańców Sołectwa uprawnionych do głosowania .
4. Posiedzenia Rady Sołeckiej odbywają się co najmniej raz na kwartał.
5. Posiedzeniom przewodniczy Sołtys.
6. Z posiedzeń Rady Sołeckiej sporządza się protokół, który podpisuje i przechowuje sołtys.
7. Do zadań Rady Sołeckiej należy:
 - 1) uchwalanie rocznego planu dochodów i wydatków Sołectwa,
 - 2) wspomaganie działalności Sołtysa,
 - 3) współdziałanie z właściwymi organizacjami społecznymi w celu wspólnej realizacji zadań.
8. Rozstrzygnięcia Rady Sołeckiej zapadają zwykłą większością głosów w głosowaniu jawnym.
9. Uchwały Rady Sołeckiej zapadają w głosowaniu jawnym, w obecności co najmniej połowy jej członków, chyba że Rada postanowi inaczej.
10. Mieszkańcy Sołectwa mają prawo wglądu do protokołów.
11. Członkowie Rady Sołeckiej pełnią swoje funkcje społecznie.

Rozdział IV **Zasady wyboru Sołtysa i Rady Sołeckiej**

§ 16

1. Zebranie Wiejskie sprawozdawczo-wyborcze zarządza Burmistrz Karczewa, który może jednocześnie być przewodniczącym zebrania, ustalając w porozumieniu z ustępującym Sołtysem miejsce, dzień i godzinę zebrania oraz porządek .
2. Zawiadomienie Burmistrza Karczewa o zwołaniu zebrania wiejskiego dla wyboru Sołtysa i członków Rady Sołeckiej podaje się do wiadomości mieszkańców sołectwa co najmniej na 14 dni przed wyznaczoną datą zebrania.

§ 17

Wybory Sołtysa i Rady Sołeckiej są:

- 1) równe - wyborcy biorą udział w wyborach na równych zasadach, każdemu wyborcy przysługuje jeden głos,
- 2) bezpośrednie - wyborcy wybierają Sołtysa oraz Radę Sołecką spośród nieograniczonej liczby wcześniej zgłoszonych kandydatów,
- 3) tajne.

§ 18

1. Wybory przeprowadza Komisja Skrutacyjna w składzie 3-5 osób wybranych w głosowaniu jawnym przez uczestników zebrania wiejskiego.
2. Przewodniczącą Komisji Skrutacyjnej wybierają jej członkowie ze swojego składu.
3. Członkiem Komisji nie może być osoba kandydująca do wybieranych organów.
4. Do zadań Komisji Skrutacyjnej należy:
 - 1) przedstawienie uczestnikom zebrania trybu przeprowadzenia wyborów,
 - 2) zasad głosowania i ustalania ważności głosu oraz wyniku wyborów,
 - 3) przyjęcie zgłoszeń kandydatów,
 - 4) przygotowanie i wydawanie kart do głosowania,
 - 5) przeprowadzenie tajnego głosowania,
 - 6) ustalenie wyników głosowania oraz ogłoszenie wyniku wyborów,

§ 19

1. Zebranie Wiejskie wybiera Sołtysa i członków Rady Sołeckiej tylko spośród kandydatów zgłaszanych na zebraniu.
2. Wybór Sołtysa i Rady Sołeckiej następuje w oddzielnych głosowaniach. Głosować można tylko osobiście.
3. Wybory odbywają się przy nieograniczonej liczbie kandydatów zgłoszonych bezpośrednio przez uprawnionych uczestników Zebrania. O zamknięciu listy kandydatów decyduje Zebranie Wiejskie.
4. Osoba zgłoszona jako kandydat musi wyrazić zgodę na kandydowanie.

§ 20

1. Głosowanie odbywa się na kartach do głosowania, opieczetowanych pieczęcią Rady Miejskiej w Karczewie.
2. Druki kart do głosowania oraz protokoły głosowania zapewnia Burmistrz.
3. Wybrany na Sołtysa zostaje kandydat, który uzyskał największą liczbę ważnie oddanych głosów.
4. Przy równej, największej liczbie głosów otrzymanych przez kandydatów, przeprowadza się kolejne głosowanie tylko na tych kandydatów z zastrzeżeniem ust 3.
5. Jeżeli w wyborach na Sołtysa został zgłoszony tylko jeden kandydat przeprowadza się głosowanie na zasadach określonych w § 17.

§ 21

1. Członkami Rady Sołeckiej zostają wybrani kandydaci, którzy otrzymali kolejno największą liczbę ważnie oddanych głosów.
2. W przypadku, gdy następnii kandydaci umieszczeni na liście do głosowania otrzymali równą liczbę głosów, o wyborze ostatniego kandydata decyduje dodatkowe głosowanie.

§ 22

1. Jeżeli jeden z kandydatów o których mowa w §20 ust. 4 oraz §21 ust 2 zrezygnował, za wybranego uważa się tego, który pozostał.
2. Po obliczeniu głosów ze wszystkich głosowań Komisja Skrutacyjna ustala wybrany skład władz Sołectwa.

§ 23

1. Komisja Skrutacyjna sporządza w protokół z przeprowadzonego głosowania, który podpisują przewodniczący komisji oraz członkowie.
2. W protokole należy wymienić liczbę:
 - 1) osób obecnych na zebraniu,
 - 2) oddanych głosów,
 - 3) głosów ważnych,
 - 4) głosów nieważnych,
 - 5) głosów oddanych na poszczególnych kandydatów.
3. Protokół stanowi załącznik do protokołu z Zebrania Wiejskiego.
4. Protokoły, których mowa w ust. 1 i ust. 3 przekazuje się Burmistrzowi.
5. Kopię protokołu Komisji Skrutacyjnej podaje się do publicznej wiadomości mieszkańcom poprzez wywieszenie na tablicy ogłoszeń w Sołectwie.

§ 24

1. W ciągu siedmiu dni od dnia wyborów wyborca może wnieść protest przeciwko ważności wyborów, jeżeli dopuszczono się naruszenia przepisów.
2. Protest wnosi się na piśmie do Rady Miejskiej za pośrednictwem Burmistrza.
3. Burmistrz Karczewa bada zarzuty podniesione w proteście, a także sprawdza prawidłowość ustalenia wyników wyborów.
4. Z przeprowadzonych czynności Burmistrz sporządza protokół, który przedkłada Radzie Miejskiej na najbliższej Sesji.
5. W przypadku stwierdzenia rażących uchybień, które mogłyby mieć wpływ na wyniki wyborów, Burmistrz unieważnia wybory i zarządza ponowne w ciągu 14 dni od daty unieważnienia.

§ 25

1. Sołtys i Rada Sołecka są bezpośrednio odpowiedzialni przed Zebraniem Wiejskim i mogą być odwołani przed upływem kadencji.
2. Wygaśnięcie mandatu Sołtysa i członka Rady Sołeckiej następuje wskutek:
 - 1) zakończenia kadencji,
 - 2) złożenia do Burmistrza pisemnej rezygnacji z pełnionej funkcji,
 - 3) pozbawienie praw publicznych prawomocnym wyrokiem Sądu,
 - 4) niewykonywania swoich obowiązków.
3. Z wnioskiem o odwołanie sołtysa może wystąpić 1/10 mieszkańców sołectwa, uprawnionych do uczestnictwa w Zebraniu Wiejskim.
4. Wniosek, o którym mowa w ust.3 wraz z uzasadnieniem i podpisami kieruje się do Burmistrza.

§ 26

1. W przypadku odwołania lub rezygnacji z pełnionej funkcji Sołtysa, Burmistrz zwołuje Zebranie Wiejskie w celu wyboru Sołtysa.
2. W przypadku potrzeby wyboru członka lub członków Rady Sołeckiej, w związku z ich

- odwołaniem lub rezygnacją, Zebranie Wiejskie zwołuje Sołtys. O terminie Zebrania powiadamia Burmistrza.
3. Czynności związane z wyborem Sołtysa lub Rady Sołeckiej w trakcie kadencji przeprowadza się według zasad określonych w rozdziale IV niniejszego statutu.
 4. Kadencja Sołtysa i członków Rady Sołeckiej wybranych w trakcie kadencji, kończy się z upływem kadencji tych organów.

Rozdział V

Mienie komunalne i gospodarka finansowa Sołectwa

§ 27

Sołectwo zarządza i korzysta z mienia komunalnego, przekazanego przez Gminę na zasadach określonych w Statucie Gminy oraz przepisach ogólnie obowiązujących w zakresie gospodarowania mieniem gminnym.

§ 28

1. Sołectwo prowadzi gospodarkę finansową w ramach budżetu Gminy.
2. W budżecie Gminy środki do dyspozycji Sołectwa wyodrębnia się na zasadach Statutu Gminy, z zastrzeżeniem ust. 3.
3. Sołectwo może dysponować środkami funduszu sołeckiego, po jego utworzeniu na zasadach i trybie ustawy z dnia 20 lutego 2009r. o funduszu sołeckim (Dz. U. Nr 52, poz. 420).

Rozdział VI

Nadzór nad działalnością Sołectwa

§ 29

1. Nadzór nad działalnością Sołectwa sprawują Rada Miejska i Burmistrz Karczewa.
2. Nadzór ten jest sprawowany na podstawie kryteriów zgodności z prawem oraz celowości, rzetelności i gospodarności uchwał podejmowanych przez Zebranie Wiejskie.
3. Kontrolę działalności Sołectwa w imieniu Rady Miejskiej przeprowadza Komisja Rewizyjna.
4. Burmistrz może upoważnić pracowników Urzędu Miejskiego do dokonania czynności nadzorczych w jego imieniu.
5. Kontrolujący i nadzorujący są uprawnieni do żądania niezbędnych informacji i danych dotyczących funkcjonowania Sołectwa oraz żądania dostępu do urządzeń i mienia Gminy pozostających we władaniu Sołectwa.

Rozdział VII

Postanowienia końcowe

§ 30

Uchwały Zebrania Wiejskiego są ważne, jeżeli zostały podjęte zgodnie z przepisami niniejszego Statutu.

§ 31

W sprawach nie uregulowanych w niniejszym Statucie stosuje się przepisy ustawy o samorządzie gminnym.

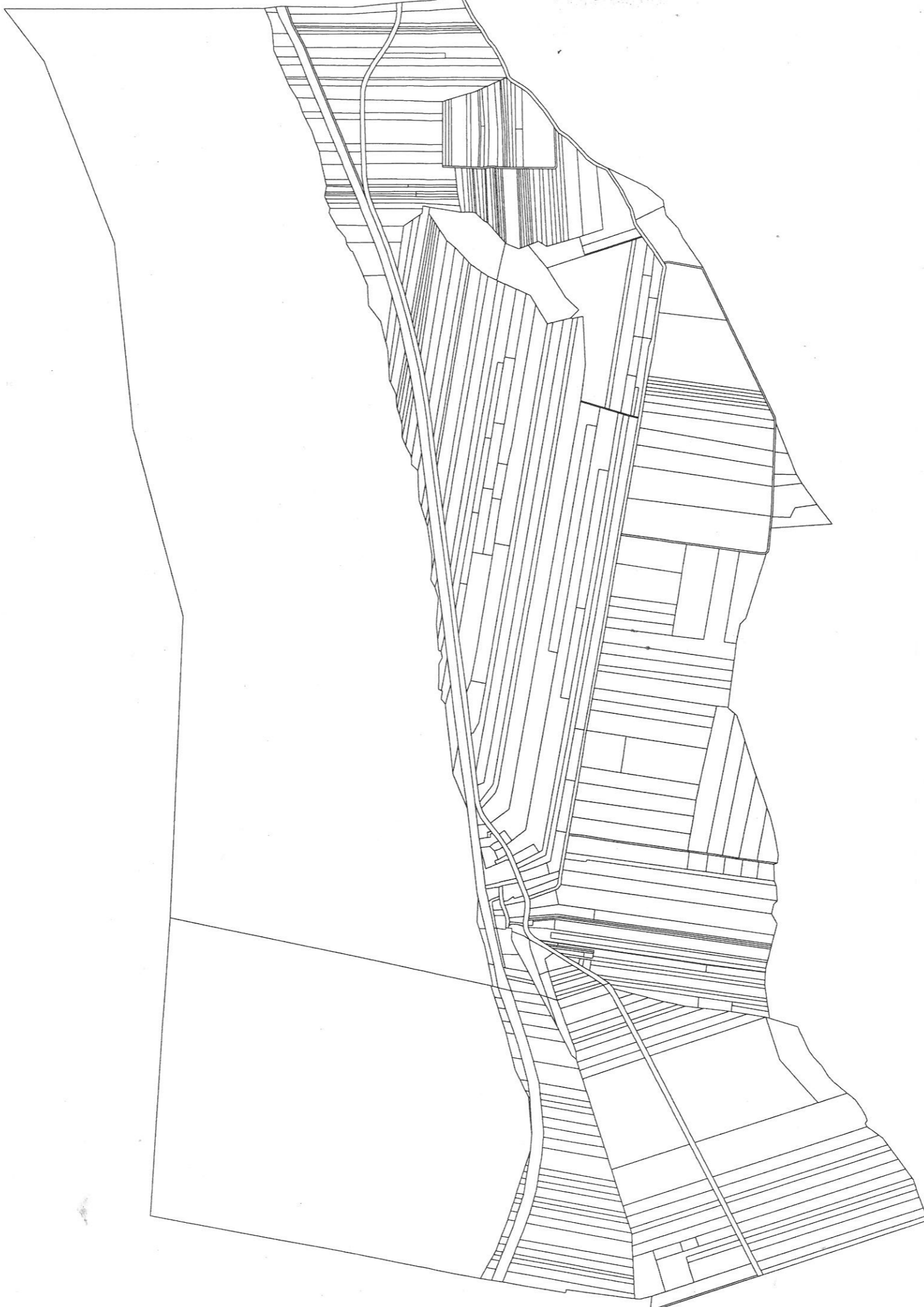
§ 32

Statut wchodzi w życie na podstawie uchwały Rady Miejskiej w Karczewie w terminie w niej określonym.

§ 33

Wszelkie zmiany Statutu wymagają uchwały Rady Miejskiej w Karczewie.

**PRZEWODNICZĄCA
RADY MIEJSKIEJ W KARCZEWIE
mgr Danuta Żelazko**



gm. KARCZEW
 obręb KEPA NADBRZEŚNA
 obręb WŁADYSŁAWÓW

STAROSTWO POWIATOWE W OTWOCKU
 POWIATOWY OŚRODEK DOKUMENTACJI GEODEZYJNEJ I KARTOGRAFICZNEJ
 Poświadczam zgodność niniejszej mapy z oryginałem przyjętym do państwowego
 zasobu geodezyjnego i kartograficznego w dniu
 i zaawidencjonowano pod nr **865**
 Niniejsza mapa nie może służyć do celów projektowych
 Otwock **2010-02-12** data *Jm*
linię i raz w całości, w całości lub w części

STAROSTWO POWIATOWE W OTWOCKU
 POWIATOWY OŚRODEK DOKUMENTACJI
 GEODEZYJNEJ I KARTOGRAFICZNEJ
 Reprodukowanie, rozpowszechnianie i rozprowadzanie
 niniejszego dokumentu wymaga zezwolenia, o którym mowa
 w art. 18 ustawy z dnia 17 maja 1989 r.
 Prawo geodezyjne i kartograficzne
 (NR 30 poz. 163. z późniejszymi zmianami)
 OTWOCK dnia:
2010-02-12 *Jm*
(cała nazwa, podpis stanowić, stanowisko)