

PROJEKT BUDOWLANY-WYKONAWCZY

PRZYŁĄCZY KANALIZACJI SANITARNEJ W MIEJSCOWOŚCI KARCZEW I OTWOCK MAŁY w ulicy Częstochowskiej

KOD CPV 45231300 - 8

INWESTOR: GMINA KARCZEW
ul. Warszawska 28
05-480 Karczew

JEDNOSTKA

PROJEKTOWA: Sławomir Baran WOD – KAN
Jagodzińska 40
08-400 Garwolin

SŁAWOMIR BARAN WOD.-KAN
08-400 Garwolin, ul. Jagodzińska 40
tel./fax (25) 682-34-23, 602-595-670
e-mail: danielbaran@wp.pl
NIP: 826-139-10-15

Projektował: mgr inż. Sławomir Baran
upr. bud. MAZ 0400/PWOS/09

Sprawdził: mgr inż. Daniel Baran
upr. bud. MAZ 0211/OWOS/05
upr. bud. MAZ 0200/POOS/07

mgr inż. Sławomir Baran
Uprawnienia budowlane do projektowania
i kierowania robotami budowlanymi bez ograniczeń
w specjalności instalacyjnej w zakresie sieci, instalacji i urządzeń cieplnych, wentylacyjnych,
gazowych, wodociągowych i kanalizacyjnych.
Nr MAZ/0400/PWOS/09

mgr inż. Daniel Baran
Uprawnienia budowlane do projektowania
i kierowania robotami budowlanymi bez ograniczeń
w specjalności instalacyjnej w zakresie sieci, instalacji i urządzeń cieplnych, wentylacyjnych,
gazowych, wodociągowych i kanalizacyjnych.
Nr MAZ/0211/OWOS/05, Nr MAZ/0200/POOS/07

21 lipiec 2014

EGZ. NR 2

OŚWIADCZENIE

Oświadczam, że praca projektowa:

**Projekt Budowlany przyłączy kanalizacji sanitarnej w miejscowości
Karczew i Otwock Mały w ulicy Częstochowskiej,**

jest wykonana zgodnie z umową, obowiązującymi przepisami oraz zasadami wiedzy technicznej i że zostaje wydana w stanie zupełnym (kompletnym z punktu widzenia celu, któremu ma służyć).

mgr inż. Sławomir Baran

Uprawnienia budowlane do projektowania
i kierowania robotami budowlanymi bez ograniczeń
w specjalności instalacyjnej w zakresie sieci
instalacji i urządzeń ciepłych, wentylacyjnych,
gazowych, wodociagowych i kanalizacyjnych.
Nr MAZ/0400/PW05/11

Garwolin 2014-07-21

mgr inż. Daniel Baran

Uprawnienia budowlane do projektowania
i kierowania robotami budowlanymi bez ograniczeń
w specjalności instalacyjnej w zakresie sieci,
instalacji i urządzeń ciepłych, wentylacyjnych,
gazowych, wodociagowych i kanalizacyjnych.
Nr MAZ/0211/OWOS/05, nr MAZ/0209/PW05/07

Zawartość projektu:

1. Opis techniczny.
2. Wykaz uzgodnień.
3. Rysunki.
 - 3.1. Plan orientacyjny – Rys. I,
 - 3.2. Projekt zagospodarowania terenu w skali 1: 500 – Rys. 1÷2,
 - 3.3. Profile podłużne kanalizacji sanitarnej – Rys. 3/1 ÷ 3/5,
 - 3.4. Schemat studni DN1200 – Rys. 4,
 - 3.5. Schemat studni plastikowej DN400 – Rys. 5,
 - 3.6. Schemat ułożenia rury w wykopie – Rys. 6

OPIS TECHNICZNY

1.	Podstawa opracowania, materiały wyjściowe.	4
2.	Stan istniejący.	4
3.	Projektowany zakres opracowania, opis rozwiązania technicznego.	4
4.	Przyłącza kanalizacyjne.	5
5.	Uzbrojenie przyłączy kanalizacyjnych.	9
6.	Technologia robót.	13
7.	Warunki gruntowo – wodne.	14
8.	Wytyczne odwodnienia wykopów.	14
9.	Istniejąca infrastruktura.	15

OPIS TECHNICZNY

1. Podstawa opracowania, materiały wyjściowe.

Podstawą do opracowania niniejszego projektu jest umowa zawarta między Gminą Karczew – jako Zamawiającym, a Firmą Sławomir Baran WOD-KAN - jako Wykonawcą projektu.

Materiałami wyjściowymi do opracowania projektu są:

- mapy zasadnicze w skali 1:500,
- uzgodnienia z mieszkańcami i Inwestorem,
- opinia w sprawie koordynacji usytuowania projektowanych sieci uzbrojenia terenu wydana przez Starostę Otwockiego,
- warunki techniczne wydane przez Otwockie Przedsiębiorstwo Wodociągów i Kanalizacji Sp. z o.o.,
- obowiązujące normy i przepisy.

2. Stan istniejący.

Obecnie na terenie objętym projektem brak jest zbiorczego systemu kanalizacji sanitarnej. Powstające ścieki z gospodarstw domowych odprowadzane są do bezodpływowych zbiorników, skąd wywożone są wozami asenizacyjnymi na oczyszczalnię ścieków.

Wybudowanie kanalizacji pozwoli na wyłączenie z eksploatacji indywidualnych zbiorników na ścieki, poprawi komfort życia mieszkańców i pozytywnie wpłynie na środowisko.

3. Projektowany zakres opracowania, opis rozwiązania technicznego.

Zakres opracowania obejmuje projekt przyłączy kanalizacji sanitarnej w miejscowości Karczew i Otwock Mały w ulicy Częstochowskiej.

Projektowane przyłącza kanalizacyjne zostaną włączone do projektowanych kanałów sanitarnych w pasie drogowym poprzez trójniki redukcyjne lub studnie rewizyjne.

4. Przyłącza kanalizacyjne.

Przyłącza kanalizacyjne projektuje się z rur PVC DN160x4,7 kl. „S” lite SN8 łączone na kielichy i uszczelki gumowe.

Pierwszą studnię na przyłączy kanalizacyjnym od strony pasa drogowego projektuje się żelbetową średnicy DN 1,2 m. Następne studnie na przyłączy projektuje się plastikowe średnicy minimum DN400.

Włączenie przyłączy kanalizacyjnych do kanału projektuje się za pomocą:

- studzienki kanalizacyjnej rewizyjnej (z przepadem lub połączenia wg zasady dno przyłącza na oś kanału),
- trójnika skośnego 45° DN300/160mm i DN200/160 mm.

Minimalny spadek układania rur 15‰.

W drodze wyjątku zastosowano włączenie dno w dno kanału oraz spadek poniżej 15‰ dla przyłączy do działek: 505 i 15/2 – obręb 29 (na końcówce kanału) z uwagi na uniknięcie kolizji z siecią wodociągową oraz kanałem deszczowym.

Istniejące na posesjach studnie osadnikowe (szamba) powinny zostać zlikwidowane lub w niektórych przypadkach zaadoptowane na studnie rewizyjne.

Likwidacja szamba polega na wybraniu ścieków i osadów, dezynfekcji zbiornika a następnie demontażu go lub zasypaniu piachem.

Tabelaryczne zestawienie przyłączy przedstawiono poniżej w tabelach.

ZESTAWIENIE PRZYŁĄCZY KANALIZACYJNYCH

Lp. oświadczeń.	Nazwisko i Imię	ulica	Nr domu	Nr obręb - działka	Nr studni/trójnika w ulicy	liczba studni na przyłączy			Dł. przył. PVC 160 [m]	Dł. przył. do granicy lub ogrodz. I etap	Rzędna dna kanału I etap	Uwagi
						betonowa DN 1,2 m	[szt.]	plastikowa DN 400				
1	2	3	4	5	6	7	8	9	10	11	12	
1	Trzaskowski Szczepan	Częstochowska	23	34-43	T55	1	-	17,5	6,5	88,32		
2	do granicy działki nr 41	Częstochowska	-	34-41	T55A	-	-	6,5	6,5	88,60	w obrębie pasa drogowego	
3	do granicy działki nr 40	Częstochowska	-	34-40	T55B	-	-	5,0	5,0	88,43	w obrębie pasa drogowego	
4	Trzaskowski Paweł	Częstochowska	19	34-39	S48	1	1	26,5	5,0	89,18		
5	Suchecka Barbara	Częstochowska	16	29-138	S48	1	1	45,5	9,5	89,29		
6	Wojciechowski Mirosław	Częstochowska	17	34-38	T56	1	-	21,5	6,5	88,70		
7	Domański Aleksy	Częstochowska	14	29-134	T57	1	-	18,5	9,0	89,09		
8	Trzaskowska Helena	Częstochowska	15A	34-37/2	T58	1	1	28,0	6,5	88,66		
9	Romanowska Patrycja	Częstochowska		29-129	T59	1	-	18,5	9,0	88,82		
10	Trzaskowska Jolanta	Częstochowska	12	29-129	T60	1	-	12,0	9,0	89,09		
11	Trzaskowska Jolanta	Częstochowska	12A	29-126	S49	1	-	16,5	8,5	89,06		
12	Balińska Marianna	Częstochowska	15	34-36	T61	1	3	46,0	7,0	88,63		
13	Dubiel Grażyna	Częstochowska		29-124	T62	1	-	27,5	9,0	88,60		
14	Baliński Bogdan	Częstochowska	13B	34-31	T63	1	1	40,0	7,0	88,87		
15	Całka Robert	Częstochowska	8A	29-121/2	T64	1	1	17,0	9,0	88,87		
16	Krasowski Włodzimierz	Częstochowska	11	34-30	T65	1	2	27,0	5,0	88,82		
17	Trzaskowska Lucyna Trzaskowski Józef	Częstochowska	11	34-30	T65	-	2	25,0	-	-		
18	Bogdalski Radosław	Częstochowska	9	34-29	S50	1	-	13,5	5,0	88,89		
19	Rzeszotek Emilia	Częstochowska	8	29-121/1	S50	1	-	13,5	9,0	88,97		
20	Trzaskowski Wit	Częstochowska	7A	34-27	T66	1	2	41,0	5,5	88,65		
21	Trzaskowski Paweł	Częstochowska	7A	34-26	T67	1	2	47,5	5,5	88,49		
22	do granicy działki nr 25	Częstochowska	-	34-25	Ts67A	-	-	5,0	5,0	89,04	w obrębie pasa drogowego	
23	Marczak Aleksandra	Częstochowska	10	29-118	T68	1	-	16,5	9,0	88,82		
24	Jesiotr Adam	Częstochowska		34-24/1	T69	1	1	35,5	5,5	88,68		

Lp. oświadczeń	Nazwisko i Imię	ulica	Nr domu	Nr obręb - działka	Nr studni/trójnika w ulicy	liczba studni na przyłączy		Dł. przył. PVC 160 [m]	Dł. przył. do granicy lub ogrodz. I etap	Rzędna dna kanału I etap	Uwagi
						betonowa DN 1,2 m	[szt.] plastikowa DN 400				
1	2	3	4	5	6	7	8	9	10	11	12
25	Jesiotr Danuta	Częstochowska	5	34 - 23	S51	1	-	13,5	5,5	88,80	
26	Korzeniewska Izabela	Częstochowska	8	29 - 116	T70	1	-	13,0	9,0	88,81	
27	Kumor Teresa	Częstochowska	6	29 - 114	T71	1	-	24,5	8,5	88,75	
28	Dąbrowska Zdzisława	Częstochowska	4	29 - 112	T72	1	-	23,5	8,5	88,63	
29	Trzaskowski Sławomir	Częstochowska	3	34 - 22	T73	1	-	15,0	7,0	88,65	
30	Druzgała Grzegorz	Częstochowska	1	34 - 21	T74	1	1	19,0	8,0	88,68	
31	Ciszewska Agnieszka	Częstochowska	2	29 - 505	S53	1	-	12,0	8,0	88,70	
32	do granicy działki nr 15/2	Częstochowska	-	29 - 15/2	S55	-	-	10,0	10,0	88,88	w obrębie pasa drogowego
33	Kasprzak Czesław	Częstochowska	25	34 - 44/3	St1	-	3	42,5	7,5	89,14	
34	Kurek Mariola	Częstochowska		34 - 44/4	St1	-	1	16,0	-	-	
35	Suchecki Jerzy	Częstochowska	18A	29 - 159	S56	2	3	62,0	9,5	89,11	
36	Laskus Zdzisław	Częstochowska	27	34 - 45/2	T75	1	-	14,0	7,5	88,51	
37	do granicy działki nr 162	Częstochowska	-	29 - 162	T75A	-	-	9,5	9,5	89,25	w obrębie pasa drogowego
38	do granicy dz. nr 166/2	Częstochowska	-	29 - 166/2	T76A	-	-	11,0	11,0	88,31	w obrębie pasa drogowego
40	Bujak Andrzej	Częstochowska	31	34 - 49	S57	1	-	24,0	5,5	89,54 89,54	
41	Broniszewska Danuta	Częstochowska	20B	29 - 168/1	S57	1	1	25,5	9,5	89,54	
42	Stempler Monika	Częstochowska	31A	34 - 57	S58	1	1	46,0	5,0	88,78	
43	Suchecka Wioletta	Częstochowska	22B	29 - 169/2	S58	1	2	40,5	12,0	89,69	
44	Bielecki Przemysław	Częstochowska	33B	34 - 59	T77	1	-	25,0	7,0	88,87	
45	Bielecki Kazimierz	Częstochowska	33A	34 - 60	T78	1	1	23,0	7,0	88,73	
46	do granicy działki nr 63	Częstochowska	-	34 - 63	T78A	-	-	8,0	8,0	87,90	w obrębie pasa drogowego
47	Gołowski Sławomir	Częstochowska	22A	29 - 170	S59	1	-	26,0	12,0	90,02	
48	do granicy działki nr 91	Częstochowska	-	34 - 91	T78B	-	-	8,5	8,5	89,36	w obrębie pasa drogowego
50	Bąbik Edward	Częstochowska		34 - 72	S60	1	2	35,5	8,5	90,13	
51	Grupa Remontowa	Częstochowska	24	29 - 171	T79	1	-	21,5	12,0	89,30	

L.p. p/wiadecz.	Nazwisko i Imię	ulica	Nr domu	Nr obręb - działka	Nr studni/trójnika w ulicy	liczba studni na przyłączy		Dł. przył. PVC 160 [m]	Dł. przył. do granicy lub ogrodz. I etap	Rzędna dna kanału I etap	Uwagi
						betonowa DN 1,2 m	plastikowa DN 400				
1	2	3	4	5	6	7	8	9	10	11	12
52	Krystyn Różycki	Częstochowska	26	29 - 172	T80	1	1	71,0	12,0	88,17	
53	do granicy działki nr 173	Częstochowska	-	29-173	S61	-	-	12,0	12,0	89,80	w obrębie pasa drogowego
54	do granicy działki nr 174	Częstochowska	-	29-174	T80A	-	-	12,0	12,0	88,40	w obrębie pasa drogowego
55	do granicy działki nr 175	Częstochowska	-	29-175	S62	-	-	12,0	12,0	89,85	w obrębie pasa drogowego
56	do granicy działki nr 73/3	Częstochowska	-	34 - 73/3	S62	-	-	8,5	8,5	88,34	w obrębie pasa drogowego
57	do granicy działki nr 75/4	Częstochowska	-	34 - 75/4	T81	-	-	7,5	7,5	88,87	w obrębie pasa drogowego
58	Gos Anna	Częstochowska		29 - 176	T82	1	-	17,0	12,0	89,39	
61	Gos Anna	Częstochowska		29 - 177	T83	1	1	24,5	12,0	89,55	
62	Gos Paulina	Częstochowska		29 - 178	T84	2	-	19,5	12,0	89,21	
63	Wisniewska Antonina	Częstochowska	55	548	T85	2	-	26,05	7,0	89,74	Otwork Mały
64	Świerlikowski Andrzej	Częstochowska		29 - 180	S66	1	-	21,5	14,5	89,50	Otwork Mały
65	Roslaniec Anna	Częstochowska		550/1	T86	1	1	45,0	7,0	89,61	Otwork Mały
66	Ryfczyński Krzysztof	Częstochowska		549/1	T86	-	2	13,0	-	-	Otwork Mały

Razem 48 szt. 37 szt. 1429,5 m 495,5 m

5. Uzbrojenie przyłączy kanalizacyjnych

Uzbrojenie przyłączy kanalizacyjnych obejmuje:

- studzienki rewizyjne o średnicy DN1200mm;
- studzienki inspekcyjne o średnicy min DN400.

Studnie rewizyjne projektuje się jako studnie prefabrykowane, wybudowane z elementów betonowych, łączone na uszczelki, spełniające wymogi normy PN-EN 1917:2004.

Studnie składają się z następujących elementów:

- dolnej części studni wykonanej jako monolit, w którym umocowane są mufy przyłączeniowe rur,
- kręgów komory roboczej,
- płyty pokrywowej z otworem na właz,
- kinety wykonanej z betonu min. C20/25-W6,
- pierścieni wyrównawczych pod właz (wysokości 6 cm, 8 cm lub 10 cm),
- włazu żeliwnego Ø600 we wjazdach o nośności 25T, na terenach zielonych o nośności 12,5T wg PN-EN 124:2000.
- stopni złazowych, żeliwnych, osadzonych fabrycznie w kręgach betonowych, w rozstawie pionowym co 25 lub 30 cm (w zależności od wysokości kręgów).

Studnie należy wykonać z betonu kl. C35/45, wodoszczelnego (W-6) ze zbrojeniem montażowym. Studnie zabezpieczyć izolacją zewnętrzną np. poprzez pomalowanie Abizolem R+2P. Nie dopuszcza się zastosowania studni z kręgów łączonych na zaprawę cementową.

Przejścia przewodów przez ściany studzienek wykonać jako szczelne. W celu zamontowania przewodów w dolnej części studzienek należy zabetonować odpowiednie kształtki producenta rur przeznaczone do tego celu (przejścia przez ścianę). Studnie stawiać na podbudowie betonowej i podłożu piaskowo-żwirowym o grubości 15 cm zagęszczonym do stopnia zagęszczenia $I_s=0,95$.

Studzienki inspekcyjne składają się z następujących elementów:

- z kinety PP wyposażonej w uszczelkę dla rury trzonowej,
- trzonowej rury karbowanej min. DN400,
- rury teleskopowej montowanej w rurze trzonowej,
- włazu żeliwnego o nośności 25T we wjazdach i terenach utwardzonych oraz 12,5T na terenach zielonych

Poziom górnej powierzchni włazu kanalizacyjnego zlokalizowany we wjeździe powinien być równy z nawierzchnią wjazdu, w terenie zielonym wyniesiony od 5,0 do 10,0 cm ponad teren.

Kanały i studzienki kanalizacyjne należy układać i posadawiać w odwodnionym wykopie zgodnie z „Instrukcją montażową ...” producenta rur i studzienek.

Jeżeli nie wyspecyfikowano inaczej wszelkie prace i roboty budowlane przy układaniu projektowanych przyłączy kanalizacyjnych należy prowadzić zgodnie z warunkami zawartymi w normie PN-EN 1610.

W szczególnych przypadkach istnieje możliwość zaadoptowania istniejącego zbiornika na ścieki na studnię rewizyjną. W tym celu należy wybrać ścieki ze zbiornika, zdezynfekować wnętrze zbiornika i zasypać piaskiem do poziomu 25 cm poniżej rzędnej dna projektowanego przyłącza kanalizacyjnego. Następnie należy wykonać płytę denną, wykonać w dnie kinetę i zamontować stopnie złazowe. W niektórych przypadkach należy wykonać przepady zewnętrzne i wymienić włazy. Rzędne wierzchu wjazdów kanalizacyjnych należy dostosować do istniejącej niwelety terenu.

Każdorazowo po opróżnieniu zbiornika, należy przeprowadzić szczegółowe oględziny wnętrza zbiornika i na tej podstawie określić celowość jego adaptacji. Poniżej znajduje się zestawienie studni na projektowanej kanalizacji.

Nr studni	rzędna terenu [m npm]	rzędna dna kanału [m npm]	wysokość studni [m]	rzędna włączenia I [m npm]	średnica włączenia I	rzędna włączenia II [m npm]	średnica włączenia II	studnia
S47	91,50	87,18	4,32	87,28	DN200	87,18	DN300	1200
S48	91,40	87,48	3,92	89,10	DN160	89,10	DN160	1200
S48.1	91,50	89,28	2,00	89,28	DN160	-	-	1200
S48.2	91,50	89,48	2,02	89,48	DN160	-	-	DN425
S48.3	91,60	89,50	2,10	89,50	DN160	-	-	1200
S48.4	91,60	90,00	1,60	90,70	DN160	-	-	DN425
S49	91,20	87,76	3,44	88,80	DN160	-	-	1200
S50	91,15	88,02	3,13	88,02	DN160	88,12	DN160	1200
S50.1	91,50	89,30	2,20	89,30	DN160	-	-	1200
S50.2	91,30	89,16	2,14	89,16	DN160	-	-	1200
S51	90,95	88,25	2,70	88,35	DN160	-	-	1200
S51.1	91,00	89,00	2,00	89,00	DN160	-	-	1200
S52	90,65	88,47	2,18	-	-	-	-	1200
S53	90,56	88,58	1,98	88,60	DN160	-	-	1200
S53.1	90,90	88,79	2,11	90,00	DN160	-	-	1200
S54	90,50	88,67	1,83	-	-	-	-	1200
S55	90,80	88,75	2,05	88,77	DN160	-	-	1200
S56	91,50	87,27	4,23	88,90	DN160	-	-	1200
S56.1	91,60	89,20	2,40	-	-	-	-	1200
S56.2	91,60	89,40	2,20	89,40	DN160	-	-	DN425
S56.3	91,70	89,80	1,90	89,80	DN160	-	-	DN425
S56.4	91,70	89,90	1,80	90,80	DN160	-	-	1200
S56.5	91,60	89,90	1,70	89,90	DN160	-	-	DN425
S57	91,70	87,42	4,28	89,40	DN160	89,30	DN160	1200
S57.1	91,60	89,80	1,80	89,80	DN160	-	-	1200
S57.2	92,20	90,20	2,00	90,20	DN160	-	-	1200
S57.3	92,20	90,50	1,70	91,30	DN160	-	-	DN425
S58	91,84	87,51	4,33	89,20	DN160	89,20	DN160	1200
S58.1	91,80	88,93	2,87	88,93	DN160	-	-	1200
S58.2	91,60	89,39	2,21	90,70	DN160	-	-	DN425
S58.3	91,90	89,90	2,00	89,90	DN160	-	-	1200
S58.4	92,00	90,30	1,70	90,30	DN160	-	-	DN425
S58.5	92,00	90,40	1,60	91,00	DN160	-	-	DN425
S59	92,00	87,60	4,40	89,60	DN160	-	-	1200
S59.1	92,00	89,88	2,12	90,25	DN160	-	-	1200
S60	92,10	87,78	4,32	89,80	DN160	-	-	1200
S60.1	92,30	90,30	2,00	90,30	DN160	-	-	1200
S60.2	92,30	90,60	1,70	90,60	DN160	-	-	DN425
S60.3	92,30	90,70	1,60	90,70	DN160	-	-	DN425
S61	92,30	87,94	4,36	89,60	DN160	-	-	1200
S62	92,35	88,06	4,29	89,65	DN160	88,21	DN160	1200
S63	92,40	88,17	4,23	-	-	-	-	1200
S64	92,40	88,25	4,15	88,40	DN200	-	-	1200

Nr studni	rzędna terenu [m npm]	rzędna dna kanału [m npm]	wysokość studni [m]	rzędna włączenia I [m npm]	średnica włączenia I	rzędna włączenia II [m npm]	średnica włączenia II	studnia
S65	92,40	88,37	4,03	-	-	-	-	1200
S66	92,10	88,53	3,57	88,68	DN160	-	-	1200
S66.1	91,90	89,90	2,00	91,00	DN160	-	-	1200
S67	92,30	88,71	3,59	88,71	DN300	-	-	1200
ST1	91,50	87,25	4,25	89,00	DN160	-	-	DN1200
St1.1	91,60	89,20	2,40	89,20	DN160	-	-	DN425
St1.2	91,60	89,75	1,85	89,75	DN160	-	-	DN425
St1.3	91,60	90,00	1,60	90,70	DN160	-	-	DN425
St1.4	91,60	90,00	1,60	90,80	DN160	-	-	1200
St49.1	91,50	89,50	2,00	89,50	DN160	-	-	1200
St55.1	91,50	89,60	1,90	89,60	DN160	-	-	1200
St56.1	91,40	89,20	2,20	89,20	DN160	-	-	1200
St57.1	91,60	89,60	2,00	89,60	DN160	-	-	1200
St58.1	91,40	89,20	2,20	89,20	DN160	-	-	1200
St58.2	91,50	89,50	2,00	90,80	DN160	-	-	DN425
St59.1	91,50	89,70	1,80	89,70	DN160	-	-	1200
St60.1	91,50	89,50	2,00	90,40	DN160	-	-	1200
St61.1	91,30	89,10	2,20	89,10	DN160	-	-	1200
St61.2	91,30	89,17	2,13	89,17	DN160	-	-	DN425
St61.3	91,50	89,55	1,95	89,55	DN160	-	-	DN425
St61.4	91,50	89,65	1,85	90,60	DN160	-	-	DN425
St62.1	91,30	89,60	1,70	89,60	DN160	-	-	1200
St63.1	91,40	89,80	1,60	89,80	DN160	-	-	1200
St63.2	92,00	90,40	1,60	-	-	-	-	DN425
St64.1	91,20	89,09	2,11	89,09	DN160	-	-	1200
St64.2	91,20	89,60	1,60	90,30	DN160	-	-	DN425
St65.1	91,50	89,20	2,30	89,20	DN160	-	-	1200
St65.2	91,50	89,50	2,00	89,50	DN160	-	-	DN425
St65.3	91,60	89,75	1,85	89,75	DN160	-	-	DN425
St65.4	91,60	89,90	1,70	89,90	DN160	89,90	DN160	DN425
St65.5	91,80	90,15	1,65	90,15	DN160	-	-	DN425
St66.1	91,10	88,95	2,15	88,95	DN160	-	-	1200
St66.2	91,10	89,45	1,65	89,45	DN160	-	-	DN425
St66.3	91,10	89,50	1,60	90,20	DN160	-	-	DN425
St67.1	91,10	88,90	2,20	88,90	DN160	-	-	1200
St67.2	91,10	89,34	1,76	89,34	DN160	-	-	DN425
St67.3	91,10	89,40	1,70	89,40	DN160	-	-	DN425
St68.1	91,30	89,12	2,18	89,12	DN160	-	-	1200
St68.2	91,30	89,70	1,60	90,40	DN160	-	-	DN425
St69.1	91,00	89,00	2,00	89,00	DN160	-	-	1200
St69.2	91,00	89,40	1,60	-	-	-	-	DN425
St70.1	91,00	89,00	2,00	90,10	DN160	-	-	1200
St71.1	91,40	89,20	2,20	89,20	DN160	-	-	1200
St72.1	91,30	88,81	2,49	89,00	DN160	-	-	1200
St73.1	90,70	88,75	1,95	90,70	DN160	-	-	1200
St74.1	90,50	88,71	1,79	88,71	DN160	-	-	1200
St74.2	90,30	88,83	1,47	88,83	DN160	-	-	DN425
St75.1	91,84	89,44	2,40	89,94	DN160	-	-	1200

Nr studni	rzędna terenu [m npm]	rzędna dna kanału [m npm]	wysokość studni [m]	rzędna włączenia I [m npm]	średnica włączenia I	rzędna włączenia II [m npm]	średnica włączenia II	studnia
St77.1	91,80	89,10	2,70	89,30	DN160	-	-	1200
St78.1	91,90	90,10	1,80	90,10	DN160	-	-	1200
St78.2	91,90	90,30	1,60	91,00	DN160	-	-	DN425
St79.1	91,70	89,70	2,00	89,70	DN160	-	-	1200
St80.1	91,80	88,30	3,50	88,30	DN160	-	-	1200
St80.2	90,70	88,90	1,80	88,90	DN160	-	-	DN425
St82.1	91,80	89,80	2,00	89,80	DN160	-	-	1200
St83.1	92,10	90,30	1,80	90,30	DN160	-	-	1200
St83.2	92,10	90,40	1,70	91,20	DN160	-	-	DN425
St84.1	91,50	89,40	2,10	89,40	DN160	-	-	1200
St84.2	91,50	89,50	2,00	90,60	DN160	-	-	1200
St85.1	92,20	90,10	2,10	90,10	DN160	-	-	1200
St85.2	92,40	90,40	2,00	90,40	DN160	-	-	1200
St86.1	92,20	90,00	2,20	90,00	DN160	-	-	1200
St86.2	92,80	90,70	2,10	90,70	DN160	-	-	DN425
St86.2.1	92,80	90,80	2,00	90,80	DN160	90,80	DN160	DN425
St86.2.2	92,80	91,20	1,60	92,00	DN160	-	-	DN425

6. Technologia robót.

Kanały należy układać zgodnie z projektem zagospodarowania terenu i profilami podłużnymi.

Projektowaną kanalizację należy układać w wykopie wąsko-przestrzennym szerokości min. 1,0 m, umocnionym szalunkiem.

Pod rurociąg grawitacyjny należy wykonać podsypkę piaskowo - żwirową o grubości 20 cm. Podsypkę pod rurociąg należy zagęszczać warstwami o grubości 10 cm używając nóg lub lekkiego sprzętu. Po położeniu rur sprawdzić ich osiowość i spadek.

Rurociąg należy obsypać i zagęszczać równomiernie po obu stronach do wysokości 30 cm ponad wierzch rury. Materiał użyty do podsypki, obsypki i zasypki do wysokości 30 cm ponad wierzch rury powinien być ten sam. Do zagęszczania w strefie ułożenia rurociągu używamy nóg lub lekkiego sprzętu. Warunki montażu rur dotyczą także montażu studzienek w strefie studzienki tj. do 50 cm od ściany studzienki. Wykop zasypujemy warstwami i zagęszczamy. Wykopy ręczne prowadzić należy przy zbliżeniu do istniejącej infrastruktury nadziemnej i podziemnej.

Wykopy otwarte należy odpowiednio ogrodzić, oznakować, a w miejscu przejazdów, przejść wykonać mostki tymczasowe.

Przy montażu kanalizacji należy przeprowadzić próbę szczelności.

Przewodów grawitacyjnych zgodnie z PN – 92/B-10735

Kanały i studzienki kanalizacyjne należy układać i posadawiać w odwodnionym wykopie zgodnie z „Instrukcją montażową” producenta rur i studzienek.

Przejścia poprzeczne przyłączy kanalizacyjnych pod drogą w ulicy Częstochowskiej należy wykonać metodą przecisku lub przewiertu w rurach stalowych osłonowych 273x7,1mm z zastosowaniem opasek dystansowych typ F lub G wysokość 40 mm w odstępach 1,5 m.

Wykonanie przecisku polega na wbijaniu rur osłonowych pneumatycznie napędzanymi młotami zainstalowanymi w wykopie początkowym. Rozmieszczenie i konstrukcja komór startowej i odbiorczej wynika z parametrów zastosowanego sprzętu, uzbrojenia, trasy przewodu i zostanie ustalona na etapie budowy.

Po wykonaniu przecisku rurą stalową zostaje wciągnięta w rurę osłonową rura właściwa tj. PVC DN160.

7. Warunki gruntowo – wodne.

Dla określenia warunków gruntowo – wodnych na trasie projektowanej kanalizacji wykonano badania geologiczne gruntu.

Na trasie projektowanej kanalizacji występuje grunt kat. II – 80% i III – 20%.

Na części projektowanego wykopu może wystąpić woda gruntowa o zwierciadle swobodnym stabilizującym się na głębokości 1,6 ÷ 3,5 m.

Badania geologiczne gruntu stanowią odrębne opracowanie.

8. Wytyczne odwodnienia wykopów

Podczas budowy przyłączy kanalizacyjnych może wystąpić konieczności odwodnienia wykopów. Proponuje się odwodnienie wykopów poprzez zastosowanie igłofiltrów zamontowanych po jednej stronie wykopu. Zasilanie

pomp odwodniających przewiduje się agregatami prądotwórczymi będącymi na wyposażeniu wykonawcy.

Odprowadzenie wody z wykopów proponuje się do najbliższych rowów i systemu kanalizacji deszczowej.

Realizację inwestycji należy przeprowadzić w okresach niżówek hydrologicznych.

9. Istniejąca infrastruktura.

Projektowane przyłącza kanalizacji sanitarnej zostaną zlokalizowane na terenie działek prywatnych i w pasie drogowym drogi powiatowej i gminnej.

Na trasie projektowanych przyłączy kanalizacyjnych występują zbliżenia i skrzyżowania z wodociągiem, kanałem deszczowym, gazociągiem, kablami energetycznymi i telefonicznymi.

Podczas wykonywania robót w celu uniknięcia kolizji należy zapoznać się z aktualnym stanem uzbrojenia podziemnego.

Przy zbliżeniach do istniejącego uzbrojenia, wykopy wykonywać ręcznie. Wszystkie napotkane przewody podziemne na trasie wykonywanego wykopu, krzyżujące się lub biegnące równoległe z wykopem powinny być zabezpieczone przed uszkodzeniem, a w razie potrzeby podwieszane w sposób zapewniający ich eksploatację. Sposób zabezpieczenia zgodnie z odpowiednimi normami tj. PN-91/M-34501 dla gazociągów i PN-76/E-05125 dla kabli energetycznych.

Wszystkie skrzyżowania z istniejącymi kablami energetycznymi i telefonicznymi zabezpieczyć rurami typu AROT Ø110 o długości min. L=4.0m. Przed wykonywaniem wykopu mechanicznego geodeta powinien wytyczyć odcinek kanalizacji między studniami i zaznaczyć istniejące uzbrojenie podziemne.

Na etapie projektu nie stwierdzono kolizji projektowanej kanalizacji z istniejącym uzbrojeniem.

Całość inwestycji wykonywać zgodnie z:

- warunkami technicznymi wydanymi przez **Otwockie Przedsiębiorstwo Wodociągów i Kanalizacji Sp. z o.o.**,
- **Rozporządzeniem Ministra Infrastruktury z dnia 6 lutego 2003 r. w sprawie bezpieczeństwa i higieny pracy podczas wykonywania robót budowlanych**
- **normą PN – B – 10736 Wykopy otwarte dla przewodów wodociągowych i kanalizacyjnych**
- **normą PN – 92/B – 10735 Przewody kanalizacyjne Wymagania i badania przy odbiorze**
- **Wymagania techniczne COBRI INSTAL Zeszyt 9. Warunki techniczne wykonania i odbioru sieci kanalizacyjnych.**
- **z instrukcją montażu producenta rur.**
- **innymi obowiązującymi przepisami i normami**

PRZEDMIOT OPRACOWANIA:

INFORMACJA DOTYCZĄCA BEZPIECZEŃSTWA I OCHRONY ZDROWIA

PODSTAWA OPRACOWANIA

Rozporządzenie Ministra Infrastruktury z dnia 23.06.2003 r. w sprawie informacji dotyczącej bezpieczeństwa i ochrony zdrowia oraz planu bezpieczeństwa i ochrony zdrowia (Dz. U. Nr 120, poz. 1126).

**BUDOWA PRZYŁĄCZY KANALIZACJI SANITARNEJ
W MIEJSCOWOŚCI KARCZEW I OTWOCK MAŁY
w ulicy Częstochowskiej**

INWESTOR: GMINA KARCZEW
ul. Warszawska 28
05-480 Karczew

Projektant sporządzający informację:

mgr inż. Sławomir Baran
08-400 Garwolin; ul. Jagodzińska 40

mgr inż. Sławomir Baran
Uprawnienia budowlane do projektowania
i kierowania robotami budowlanymi bez ograniczeń
w specjalności instalacyjnej w zakresie sieci,
instalacji i urządzeń ciepłych, wentylacyjnych,
gazowych, wodociągowych i kanalizacyjnych.
Nr MAZ/0400/PWOS/09

21 lipiec 2014

CZĘŚĆ OPISOWA

1. Zakres robót:

W zakresie inwestycji występują roboty budowlano – montażowe przy budowie przyłączy kanalizacji sanitarnej.

2. Wykaz istniejących obiektów budowlanych:

Istniejące obiekty budowlane na terenie objętym inwestycją to budynki, budowle oraz obiekty małej architektury.

3. Elementy zagospodarowania terenu, które mogą stwarzać zagrożenie bezpieczeństwa i zdrowia ludzi:

Brak wskazań na elementy zagospodarowania terenu, które mogą stwarzać zagrożenie bezpieczeństwa i zdrowia ludzi.

4. Przewidywane zagrożenia podczas wykonywania robót.

- wykonywanie wykopów o ścianach pionowych bez rozparcia o głębokości większej niż 1,5 m występuje przy wykonywaniu wykopów pod obiekty budowlane oraz przyłącza kanalizacyjne,
- układanie rur w wykopie,
- roboty wykonywane przy użyciu dźwigów - występują podczas montażu studni kanalizacyjnych,
- ryzyko utonięcia pracowników występuje przy wykonywaniu robót w pobliżu cieków wodnych,
- ryzyko wypadku drogowego podczas prowadzenia prac w pasie drogowym,
- dowóz i rozładunek materiałów i urządzeń,
- próba szczelności.

5. Wskazania dotyczące instruktażu pracowników.

Kierownik budowy zobowiązany jest do:

- dopuszczenia do pracy pracowników z aktualnymi uprawnieniami i badaniami lekarskimi

- przeprowadzenia instruktażu stanowiskowego pracowników
- omówienia warunków szczegółowych i kolejności realizacji

Przed przystąpieniem do realizacji inwestycji należy przygotować plan bezpieczeństwa i ochrony zdrowia (plan bioz) zgodnie z Rozporządzeniem Ministra Infrastruktury z dnia 27 sierpnia 2002 r. (Dz.U. Nr 151).

Roboty budowlane należy wykonywać pod nadzorem osoby uprawnionej, przestrzegając przepisów BHP przy robotach budowlanych określonych w rozporządzeniu Ministra Infrastruktury z dnia 6 lutego 2003 r. (Dz.U. Nr 47).

WYKAZ UZGODNIENÍ

1. Warunki techniczne wydane przez Otwockie Przedsiębiorstwo Wodociągów i Kanalizacji Sp. z o.o.,
2. Opinia w sprawie koordynacji usytuowania projektowanych sieci uzbrojenia terenu wydana przez Starostę Otwockiego,
3. Uzgodnienie wydane przez Zarząd Dróg Powiatowych w Otwocku.
4. Decyzja wydana przez Zarząd Dróg Powiatowych w Otwocku.



sygn. akt. MAZ/7131/21/07/S

Warszawa, dnia 30 czerwca 2007 r.

DECYZJA

Na podstawie art. 11 ust. 1 i art. 24 ust. 1 pkt 2 ustawy z dnia 15 grudnia 2000 r. o samorządach zawodowych architektów, inżynierów budownictwa oraz urbanistów (Dz.U. z 2001 r. Nr 5 poz. 42 z późn. zm.), art. 12 ust. 1 pkt 1 i 5, ust. 3, art. 13 ust. 1 pkt 1, ust. 4, art. 14 ust. 1 pkt 4 ustawy z dnia 7 lipca 1994 r. – Prawo budowlane (tekst jedn.: Dz.U. z 2006 r. Nr 156 poz. 1118 z późn. zm.) oraz § 11 ust. 1 pkt 1, § 15, § 23 ust. 1 rozporządzenia Ministra Transportu i Budownictwa z dnia 28 kwietnia 2006 r. w sprawie samodzielnych funkcji technicznych w budownictwie (Dz.U. Nr 83 poz. 578), Okręgowa Komisja Kwalifikacyjna Mazowieckiej Okręgowej Izby Inżynierów Budownictwa stwierdza, że:

Pan Daniel Baran
magister inżynier
urodzony dnia 8 września 1978 roku w Garwolinie, syn Sławomira

uzyskał
UPRAWNIENIA BUDOWLANE
nr MAZ/0200/POOS/07

do projektowania bez ograniczeń
w specjalności instalacyjnej w zakresie sieci, instalacji i urządzeń cieplnych,
wentylacyjnych, gazowych, wodociągowych i kanalizacyjnych

UZASADNIENIE

W związku z uwzględnieniem w całości żądania strony, na podstawie art. 107 § 4 Kodeksu postępowania administracyjnego odstępuje się od uzasadniania decyzji.

Szczegółowy zakres nadanych uprawnień został opisany na odwołanie niniejszej decyzji.

POUCZENIE

1. Zgodnie z art. 12 ust. 7 ustawy – Prawo budowlane, podstawą do wykonywania samodzielnych funkcji technicznych w budownictwie stanowi wpis do centralnego rejestru, prowadzonego przez Głównego Inspektora Nadzoru Budowlanego oraz wpis na listę członków właściwej izby samorządu zawodowego.
2. Od niniejszej decyzji służy odwołanie do Krajowej Komisji Kwalifikacyjnej Polskiej Izby Inżynierów Budownictwa w Warszawie za pośrednictwem Okręgowej Komisji Kwalifikacyjnej Mazowieckiej Okręgowej Izby Inżynierów Budownictwa w Warszawie, w terminie 14 dni od dnia jej doręczenia.

Skład Orzekający

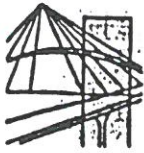
1/ mgr inż. Krzysztof Łatoszek

2/ mgr inż. Irena Chúrska

3/ mgr inż. Krzysztof Booss



DANIEL BARAN WOD. KAN.
ul. Janczyńska 40
08-400 Garwolin, tel./fax (25) 682-34-23, e-mail: danielbaran@pp.pl
NIP: 826-139-10-15



MAZOWIECKA
OKRĘGOWA
I Z B A
INŻYNIERÓW
BUDOWNICTWA



sygn. akt MAZ/7131-7132/ 326 /09 /S

Warszawa, dnia 30 grudnia 2009 r.

DECYZJA

Na podstawie art. 11 ust. 1 i art. 24 ust. 1 pkt 2 ustawy z dnia 15 grudnia 2000 r. o samorządach zawodowych architektów, inżynierów budownictwa oraz urbanistów (Dz.U. z 2001 r. Nr 5 poz. 42 z późn. zm.), art. 12 ust. 1 pkt 1-5, ust. 3, art. 13 ust. 1, 3 i 4, art. 14 ust. 1 pkt 4 ustawy z dnia 7 lipca 1994 r. – Prawo budowlane (tekst jedn.: Dz.U. z 2006 r. Nr 156 poz. 1118 z późn. zm.) oraz § 11 ust. 1 pkt 1, § 15, § 23 ust. 1 rozporządzenia Ministra Transportu i Budownictwa z dnia 28 kwietnia 2006 r. w sprawie samodzielnych funkcji technicznych w budownictwie (Dz.U. Nr 83 poz. 578 późn. zm.)

**Okręgowa Komisja Kwalifikacyjna
Mazowieckiej Okręgowej Izby Inżynierów Budownictwa:
nadaje**

Panu Sławomirowi Januszowi Baranowi
magistrowi inżynierowi inżynierii środowiska
urodzonemu dnia 13 stycznia 1955 roku w m. Stoczek Łukowski, synowi Henryka

UPRAWNIENIA BUDOWLANE
nr MAZ/0400/PWOS/09

**do projektowania i kierowania robotami budowlanymi bez ograniczeń
w specjalności instalacyjnej w zakresie sieci, instalacji i urządzeń ciepłych,
wentylacyjnych, gazowych, wodociągowych i kanalizacyjnych**

UZASADNIENIE

W związku z uwzględnieniem w całości żądania strony, na podstawie art. 107 § 4 Kodeksu postępowania administracyjnego odstępuje się od uzasadniania decyzji.
Szczegółowy zakres nadanych uprawnień został opisany na odwozie niniejszej decyzji.

POUCZENIE

- Zgodnie z art. 12 ust. 7 ustawy – Prawo budowlane, podstawę do wykonywania samodzielnych funkcji technicznych w budownictwie stanowi wpis do centralnego rejestru, prowadzonego przez Głównego Inspektora Nadzoru Budowlanego oraz wpis na listę członków właściwej izby samorządu zawodowego.
- Od niniejszej decyzji służy odwołanie do Krajowej Komisji Kwalifikacyjnej Polskiej Izby Inżynierów Budownictwa w Warszawie za pośrednictwem Okręgowej Komisji Kwalifikacyjnej Mazowieckiej Okręgowej Izby Inżynierów Budownictwa w Warszawie, w terminie 14 dni od dnia jej doręczenia.

Skład Orzekający

1/ mgr inż. Krzysztof Latoszek

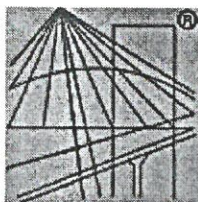
2/ mgr inż. Irena Churska

3/ mgr inż. Krzysztof Booss

.....
.....
.....
3



WOMIR BARAN WOP
400 Garwolin ul. Jagiellońska 10
tel./fax (22) 682-34-27
e-mail: danielb@wop.pl
NIP: 826-132-10-13



P O L S K A
I Z B A
I N Ż Y N I E R Ó W
B U D O W N I C T W A

Zaświadczenie

o numerze weryfikacyjnym:

MAZ-CIT-DTN-767 *

Pan DANIEL BARAN o numerze ewidencyjnym MAZ/IS/0617/06
adres zamieszkania ul. JAGODZIŃSKA 40, 08-400 GARWOLIN
jest członkiem Mazowieckiej Okręgowej Izby Inżynierów Budownictwa i posiada wymagane
ubezpieczenie od odpowiedzialności cywilnej.


Niniejsze zaświadczenie jest ważne od 2014-07-01 do 2015-06-30.

Zaświadczenie zostało wygenerowane elektronicznie i opatrzone bezpiecznym podpisem elektronicznym
weryfikowanym przy pomocy ważnego kwalifikowanego certyfikatu w dniu 2014-05-21 roku przez:

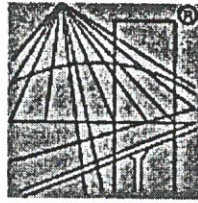
Mieczysław Grodzki, Przewodniczący Rady Mazowieckiej Okręgowej Izby Inżynierów Budownictwa.

(Zgodnie art. 5 ust 2 ustawy z dnia 18 września 2001 r. o podpisie elektronicznym (Dz. U. 2001 Nr 130 poz. 1450) dane w postaci
elektronicznej opatrzone bezpiecznym podpisem elektronicznym weryfikowanym przy pomocy ważnego kwalifikowanego certyfikatu są
równoważne pod względem skutków prawnych dokumentom opatrzonym podpisami własnoręcznymi.)

ZA ZGODNOŚĆ
Z ORYGINAŁEM


SŁAWOMIR BARAN WOD.-KAN
08-400 Garwolin, ul. Jagodzińska 40
tel./fax (25) 682-34-23, 602-595-679
e-mail: danielbaran@wp.pl
NIP: 826-139-10-15

* Weryfikację poprawności danych w niniejszym zaświadczeniu można sprawdzić za pomocą numeru weryfikacyjnego zaświadczenia na
stronie Polskiej Izby Inżynierów Budownictwa www.piib.org.pl lub kontaktując się z biurem właściwej Okręgowej Izby Inżynierów
Budownictwa.



P O L S K A
I Z B A
I N Ż Y N I E R Ó W
B U D O W N I C T W A

Zaświadczenie

o numerze weryfikacyjnym:

MAZ-YX8-WU6-SAE *

Pan SŁAWOMIR BARAN o numerze ewidencyjnym MAZ/IS/2002/01
adres zamieszkania ul. JAGODZIŃSKA 40, 08-400 GARWOLIN
jest członkiem Mazowieckiej Okręgowej Izby Inżynierów Budownictwa i posiada wymagane
ubezpieczenie od odpowiedzialności cywilnej.

Niniejsze zaświadczenie jest ważne od 2014-01-01 do 2014-12-31.

Zaświadczenie zostało wygenerowane elektronicznie i opatrzone bezpiecznym podpisem elektronicznym
weryfikowanym przy pomocy ważnego kwalifikowanego certyfikatu w dniu 2013-11-26 roku przez:

Mieczysław Grodzki, Przewodniczący Rady Mazowieckiej Okręgowej Izby Inżynierów Budownictwa.

(Zgodnie art. 5 ust 2 ustawy z dnia 18 września 2001 r. o podpisie elektronicznym (Dz. U. 2001 Nr 130 poz. 1450) dane w postaci
elektronicznej opatrzone bezpiecznym podpisem elektronicznym weryfikowanym przy pomocy ważnego kwalifikowanego certyfikatu są
równoważne pod względem skutków prawnych dokumentom opatrzonym podpisami własnoręcznymi.)

ZA ZGODNOŚĆ
Z ORYGINAŁEM

SŁAWOMIR BARAN
ul. Jagodzińska 40, 08-400 Garwolin, 074
Tel (25) 692-34-22
Fax (25) 692-34-22
miejba@piib.org.pl
026-139-10-15

* Weryfikację poprawności danych w niniejszym zaświadczeniu można sprawdzić za pomocą numeru weryfikacyjnego zaświadczenia na
stronie Polskiej Izby Inżynierów Budownictwa www.piib.org.pl lub kontaktując się z biurem właściwej Okręgowej Izby Inżynierów
Budownictwa.

OTWOCKIE PRZEDSIĘBIORSTWO
WODOCIĄGÓW i KANALIZACJI Sp. z o.o.
05-400 Otwock ul. Karczewska 48
tel. (22) 779 – 42 – 88

Wymagania Otwockiego Przedsiębiorstwa Wodociągów i Kanalizacji Sp. z o.o.
występującego dalej jako OPWiK Sp. z o.o.
w zakresie projektowania i wykonywania przyłączy wodociągowych i kanalizacyjnych

1. Wymagania w zakresie przyłączy wodociągowych :

- 1.1. na przyłączach włączanych do przewodów z żeliwa stosować zasuwę żeliwne kołnierzone z uszczelnieniem miękkim, na przyłączach włączanych do przewodów z PE stosować:
 - opaski z żeliwa sferoid. dwudzielne, skręcane, do łączenia z żeliwną ZD na gwint lub kołnierzowo;
 - opaski z PE zgrzewane elektrooporowo z wodociągiem, łączone na wcisk z ZD żeliwną lub z żywicy POM.
- 1.2. minimalne przykrycie przyłączy wodociągowych powinno wynosić 1.4 m.
- 1.3. przed przystąpieniem do budowy przyłącza należy sprawdzić w terenie rzędną istniejącego przewodu wodociągowego w miejscu włączenia i w zależności od tego ewentualnie skorygować spadek.
- 1.4. przyłącza wykonywać z polietylenu PE-HD, PE 80 min. PN 10 lub ze stali ocynkowanej.
- 1.5. przyłącza wodociągowe układać na podsypce piaskowej grubości 20 cm.
- 1.6. przebieg trasy przyłącza wodociągowego w pasie jezdni powinien być prostopadły do przewodu ulicznego.
- 1.7. pod jezdniami przyłącza układać w rurach ochronnych.
- 1.8. dopuszcza się usytuowanie wodomierza z zestawem wodomierzowym w studzience wodomierzowej w uzasadnionych przypadkach.
- 1.9. za zestawem wodomierzowym należy montować zawór antyskażeniowy.
- 1.10. w przypadku przejścia przyłączem wodociągowym pod ławą fundamentową , należy zastosować rurę osłonową na całej szerokości ławy.
- 1.11. przy przejściu przyłączem wodociągowym przez ścianę budynku należy stosować tuleję ochronną.
- 1.12. trwałe połączenie obiektu do sieci wodociągowej może nastąpić po odcięciu zestawu hydroforowego od instalacji zasilanej przez to przyłącze.

2. Wymagania w zakresie przyłączy kanalizacyjnych :

- 2.1. przyłącza kanalizacyjne wykonywać z kamionki lub PVC klasy "S" a w uzasadnionych przypadkach z żeliwa.
- 2.2. wysokość kinety w studzienkach kanalizacyjnych 2/3 średnicy przewodu
- 2.3. włączenie przyłączy w studniach połączeniowych wg zasady „dno w oś”
- 2.4. włączenie przyłączy w studniach ślepych sklepieniami przewodów lecz nie niżej jak „dno w oś”
- 2.5. inne włączenia tylko na odnogę 45 stopni
- 2.6. przebieg trasy przyłącza kanalizacyjnego powinien być prostopadły do przewodu ulicznego a włączenie do obiektu pod kątem prostym
- 2.7. studzienkę na przyłączy kanalizacyjnym należy lokalizować na posesji w odległości minimum 2 m od linii rozgraniczenia (linii ogrodzenia) lecz nie większej niż 20 m od przewodu ulicznego
- 2.8. dla budynków z urządzeniami sanitarnymi zamontowanymi poniżej poziomu terenu stosować zawór zwrotny klapowy-burzowy. Pozostaje on w eksploatacji Inwestora.
- 2.9. minimalne przykrycie przyłączy powinno wynosić 1,4 m.
- 2.10. budowę przyłączy kanalizacyjnych należy rozpocząć od kanału ulicznego po uprzednim sprawdzeniu rzędnych
- 2.11. do kanału ściekowego nie wolno odprowadzać wód opadowych.

3. Pozostałe warunki projektowania i wykonywania przyłączy wodociągowych i kanalizacyjnych:

- 3.1. dokumentacja projektowa wymaga zarejestrowania w OPWiK Sp. z o.o.
- 3.2. w przypadku konieczności prowadzenia przyłączy wod. i kan. przez tereny osób trzecich , inwestor zobowiązany jest dołączyć do projektu pisemną zgodę właścicieli tych terenów na taki przebieg przewodu
- 3.3. dla budynków bliźniaczych dopuszcza się budowę wspólnych przyłączy tak wodociągowych jak i kanalizacyjnych
- 3.4. wykonawca jest zobowiązany do złożenia w OPWiK Sp. z o.o. zgłoszenia zamiaru rozpoczęcia robót budowlanych na minimum 3 dni przed terminem ich rozpoczęcia.
- 3.5. wykonawca otrzymuje kartę przebiegu robót na przyłącze.
- 3.6. wykonawca jest zobowiązany do oznaczenia lokalizacji uzbrojenia na przewodach wodociągowych za pomocą tabliczek informacyjnych.

4. Odbiory i włączenia do sieci :

- 4.1. wpisy nt. wykonywanych prac dokonywane są do karty przebiegu robót OPWiK Sp. z o.o. na terenie budowy.
- 4.2. podłączenia wybudowanego przyłącza wodociągowego i sprawdzenie jakości wykonania włączenia kanalizacyjnego dokonują służby OPWiK Sp. z o.o. na pisemne zlecenie Wykonawcy.
- 4.3. wykonawca składa pisemnie zlecenie wykonania podłączenia wodociągowego lub pisemnie zlecenie sprawdzenia wykonania włączenia kanalizacyjnego, minimum na jeden dzień przed proponowaną datą wykonania usługi, dołączając oświadczenie o wykonaniu przyłącza zgodnie z dokumentacją projektową zaopiniowaną w OPWiK. Sp. z o.o.

Z ORYGINAŁEM

Lp. 2022/11
OPWiK BARAN WOD.-KAN.
ul. Karczewska 40
05-400 Garwolin, tel. 22 779 42 88
08-400 (25) 682-34-23, 602-59 59 10
e-mail: biuro@baran@wp.pl
NIP: 149 10 19 19

4.4. wykonawca zabezpiecza front robót.

W przypadku stwierdzenia przez służby OPWiK Sp. z o.o. nieodpowiedniego przygotowania frontu robót, może nastąpić odmowa (potwierdzona wpisem do karty przebiegu robót OPWiK Sp. z o.o.) wykonania wciniki wodociągowej lub sprawdzenia włączenia kanalizacyjnego

4.5. po wykonaniu podłączenia, pracownicy OPWiK Sp. z o.o. dokonują płukania przyłącza z zanieczyszczeń stałych i montują wodomierz

4.6. na zlecenie Wykonawcy, służby OPWiK Sp. z o.o. pobierają wodę i wykonują jej badania bakteriologiczne Po pobraniu próbek wody , służby OPWiK Sp. z o.o. zamykają zasuwę domową

4.7. po uzyskaniu pozytywnych wyników badania wody , pracownicy służb eksploatacyjnych OPWiK Sp. z o.o. dokonują otwarcia zasuwy, stwierdzając tym samym możliwość korzystania z przyłącza.

Z uwagi na bezpieczeństwo (zalanie pomieszczeń budynku) przy otwieraniu zasuwy niezbędna jest obecność Inwestora lub jego przedstawiciela.

4.8. odbiór końcowy wykonawca zwołuje w formie pisemnej min. trzy dni robocze przed terminem odbioru dostarczając:

- inwentaryzację geodezyjną przewodu z rzędnymi charakterystycznych punktów

- dwa egzemplarze szkicu powykonawczego

- dwa egzemplarze protokołu końcowego

- wpis zarządzającego terenem o doprowadzeniu go do stanu pierwotnego lub projektowanego

- kartę przebiegu robót z wymaganymi wpisami

Stosowanie innych rozwiązań przy projektowaniu i realizacji przyłączy wodociągowych i kanalizacyjnych dopuszczalne jest po uzyskaniu zgody Otwockiego Przedsiębiorstwa Wodociągów i Kanalizacji Sp. z o.o..

4.9. odbiór końcowy inwestycji musi odbyć się w okresie **5 miesięcy** od dnia odbioru technicznego.

Warunki formalno prawne.

1. Przyłącze wodociągowe stanowi odcinek przewodu łączącego sieć wodociągową z instalacją wodociągową w nieruchomości odbiorcy usług wraz z zaworem za wodomierzem głównym.
2. Przyłącze kanalizacyjne stanowi odcinek przewodu łączącego instalację kanalizacyjną w nieruchomości odbiorcy usług z siecią kanalizacyjną , za pierwszą studzienką licząc od strony budynku, a w przypadku jej braku do granicy nieruchomości.
3. Przyłącza wodociągowe i kanalizacyjne pozostają w eksploatacji inwestora.
4. Inwestor (użytkownik) podpisuje umowę na dostawę wody i / lub odbiór ścieków na pisemny wniosek oraz po stwierdzeniu przez pracowników OPWiK Sp. z o.o. prawidłowego pod kątem warunków technicznych włączenia przyłącza
Umowa ta zostanie zerwana w przypadku gdy wykonawca nie rozliczy budowy w okresie 6 miesięcy od daty zawarcia tej umowy.
5. Odbiorca posiadający przyłącza włączone do przewodu ulicznego nie ma prawa zezwalać innym na włączanie do tego przyłącza.
6. Odbiorca odpowiada za zapewnienie niezawodnego działania posiadanych instalacji i przyłączy wodociągowych i kanalizacyjnych z urządzeniem pomiarowym włącznie
7. W przypadku uszkodzenia przewodu pozostającego w eksploatacji inwestora , zobowiązany jest on do niezwłocznego spowodowania naprawy na swój koszt pod rygorem rozwiązania umowy w trybie natychmiastowym.
8. Ścieki odprowadzane do kanalizacji miejskiej powinny odpowiadać ściekom bytowo – gospodarczym lub ściekom przemysłowym zgodnie z Rozporządzeniem Ministra Infrastruktury z dnia 20 lipca 2002r. W sprawie sposobu realizacji obowiązków dostawców ścieków przemysłowych oraz warunków wprowadzania ścieków do urządzeń kanalizacyjnych (Dz.U. Nr 129 poz.1108)
Ścieki nie odpowiadające warunkom rozporządzenia należy podczyszczać
9. Warunki podłączenia należy wpiąć do dokumentacji projektowej
10. Niniejsze warunki ważne są w terminie **dwóch lat** od dnia ich wydania
W pozostałych kwestiach nieuregulowanych wydanymi warunkami zastosowanie mają przepisy prawa obecnie obowiązujące..

Przepisy karne i kary pieniężne

(wybrane na podstawie ustawy z dnia 7 czerwca 2001 r. o zbiorowym zaopatrzeniu w wodę i zbiorowym odprowadzeniu ścieków . Dz. U. Nr 72 z 13 lipca 2001 r z uwzględnieniem zmian wynikających z ustawy z dnia 22 kwietnia 2005r.)

1. Kto bez zgody OPWiK Sp. z o.o. rozpocznie pobór wody lub wykona czynności zmierzające do poboru wody np. wykona nawiertkę na czynnym przewodzie , zamknie lub otworzy zasuwę itp.

Podlega karze grzywny do 5 000 zł.

2. Kto bez zgody OPWiK Sp. z o.o. wprowadza ścieki do urządzeń kanalizacyjnych

Podlega karze ograniczenia wolności albo grzywny do 10 000 zł

3. Obok orzeczenia kary organ orzekający może nałożyć obowiązek zapłaty nawiazki ...w wysokości 1 000 zł za każdy miesiąc , w którym nastąpiło bezumowne pobieranie wody lub odprowadzanie ścieków

4. Kto nie dopuszcza przedstawiciela OPWiK Sp. z o.o. do wykonania czynności służbowych na terenie nieruchomości lub pomieszczeń każdego kto korzysta z usług zakładu , podlega karze grzywny do 5 000 zł.

Powyższe warunki podłączenia akceptuję :

**ZA ZGODNOŚĆ
Z ORYGINAŁEM**
SŁAWOMIR BARAN WOD.-KAN.
08-460 Garwolin, ul. Jagodzińska 40
tel./fax (25) 682-34-23, 602-595-670
e-mail: danielbaran@wp.pl
NIP: 826-139-10-15

tel. (22) 778-13-41
GK.IV.6630.516.2014

O P I N I A NR 516/2014

w sprawie koordynacji usytuowania projektowanych sieci uzbrojenia terenu

Przedmiot koordynacji: **Przyłącza kanalizacji sanitarnej.**

Lokalizacja obiektu: **Karczew, ul. Częstochowska obręb 29, 34** - do działek nr 29-175, 29-173, 34-91, 34-114, 34-63, 29-166/2, 29-162, 34-42, 34-40, 34-25, 29-15/2

Inwestor : **Gmina Karczew, ul. Warszawska 28, 05-480 Karczew**

Zleceniodawca: Sławomir Baran WOD.-KAN., 08-400 Garwolin, ul. Jagodzińska 40

na wniosek z dnia : 2014-06-09

Na podstawie art. 7d pkt 2, art. 28 ust. 1 Ustawy z dnia 17 maja 1989r. Prawo geodezyjne i kartograficzne (Dz. U. z 2010r. Nr 193, poz. 1287 z późn. zm.), Rozporządzenia Ministra Rozwoju Regionalnego i Budownictwa z dnia 2 kwietnia 2001r. (Dz. U. Nr 38, poz. 455) w sprawie geodezyjnej ewidencji sieci uzbrojenia terenu oraz zespołów uzgadniania dokumentacji projektowej

Zespół ds. Koordynacji Usytuowania Projektowanych Sieci
Uzbrojenia Terenu opiniuje **pozytywnie** lokalizację w/w obiektu:

Uwagi i zalecenia:

1. W miejscach skrzyżowań i zbliżeń do sieci telekomunikacyjnej, prace ziemne wykonywać ręcznie z zachowaniem ostrożności pod nadzorem: OKRĘG CENTRALNO-WSCHODNI NETIA S.A., tel. (22) 352 27 68
2. Projekt organizacji ruchu na czas budowy podlega zatwierdzeniu w tutejszym Starostwie.
3. W miejscu skrzyżowań z siecią gazową wykopy wykonywać ręcznie pod nadzorem PSG sp. z o.o.
4. Inwestor jest zobowiązany zapewnić wyznaczenie usytuowania projektowanych obiektów budowlanych wymagających pozwolenia na budowę, a po zakończeniu ich budowy - dokonania geodezyjnych pomiarów powykonawczych i sporządzenie związanej z tym dokumentacji, geodezyjne pomiary powykonawcze sieci podziemnego uzbrojenia terenu, układanej w wykopach należy wykonać przed ich zakryciem - art. 27 Ustawy z dnia 17 maja 1989r. Prawo geodezyjne i kartograficzne (Dz.U. z 2010 r. Nr 193, poz. 1287).
5. W przypadku zmiany uzgodnionej trasy powstałej w trakcie realizacji inwestycji, należy opracować nowy projekt i wystąpić z wnioskiem o ponowne uzgodnienie.
6. Zgodnie z § 16 Rozporządzenia Ministra Rozwoju Regionalnego i Budownictwa z dnia 2 kwietnia 2001r. (Dz.U.Nr 38 poz.455) w razie niezgodności zrealizowanej sieci uzbrojenia terenu z uzgodnionym projektem, inwestor jest zobowiązany przedłożyć mapę z wynikami inwentaryzacji właściwemu **organowi administracji architektoniczno - budowlanej.**
7. Uzgodnienie zachowuje ważność przez okres 3 lat od dnia wydania opinii. Uzgodnienie traci ważność w przypadku o którym mowa w § 13 ust. 2 w/w rozporządzenia.

Załącznik:
Mapy z projektem - 2 egz.

Z up. STAROSTY
mgr Krzysztof Wąsowski
Przewodniczący Zespołu ds. Koordynacji
Usytuowania Projektowanych Sieci Uzbrojenia Terenu

STAROSTA OTWOCKI
ZESPÓŁ DS. KOORDYNACJI USYTUOWANIA
PROJEKTOWANYCH SIECI UZBROJENIA TERENU
05-400 Otwock, ul. Górna 13
tel. (22) 778-13-41

Opinia ważna do:	2017-04-10
------------------	-------------------

GK.IV.6630.193.2014

O P I N I A NR 193/2014

w sprawie koordynacji usytuowania projektowanych sieci uzbrojenia terenu

Przedmiot koordynacji: **Przyłącza kanalizacji sanitarnej.**Lokalizacja obiektu: **Karczew, ul. Częstochowska obręb 34, dz. 38, 24/1, 21, 57; obręb 29, dz. 124, 134, 172, dz. 185 w obrębie 29 przy ul. Zamkowej.**Inwestor : **Gmina Karczew, ul. Warszawska 28, 05-480 Karczew**

Zlecniodawca: Sławomir Baran WOD.-KAN., 08-400 Garwolin, ul. Jagodzińska 40

na wniosek z dnia : 2014-04-07

Na podstawie art. 7d pkt 2, art. 28 ust. 1 Ustawy z dnia 17 maja 1989r. Prawo geodezyjne i kartograficzne (Dz. U. z 2010r. Nr 193, poz. 1287 z późn. zm.), Rozporządzenia Ministra Rozwoju Regionalnego i Budownictwa z dnia 2 kwietnia 2001r. (Dz. U. Nr 38, poz. 455) w sprawie geodezyjnej ewidencji sieci uzbrojenia terenu oraz zespołów uzgadniania dokumentacji projektowej

Zespół ds. Koordynacji Usytuowania Projektowanych Sieci
Uzbrojenia Terenu opiniuje **pozytywnie** lokalizację w/w obiektu:

Uwagi i zalecenia:

1. Skrzyżowania i zbliżenia z urządzeniami energetycznymi należy wykonać w oparciu o normę PN/E-05100-1, PN/E-05125. Prace prowadzić w taki sposób aby nie uszkodzić urządzeń energetycznych w porozumieniu z Rejonem Energetycznym Mińsk Mazowiecki.
2. Projekt organizacji ruchu na czas budowy w pasie dróg powiatowych i gminnych podlega zatwierdzeniu w tutejszym Starostwie.
3. W miejscach skrzyżowań i zbliżeń do sieci telekomunikacyjnej, prace ziemne wykonywać ręcznie z zachowaniem ostrożności pod nadzorem: OKRĘG CENTRALNO-WSCHODNI NETIA S.A., tel. (22) 352 27 68
4. W zasięgu koron drzew prace ziemne wykonywać ręcznie, bez uszkodzania ich korzeni pod nadzorem ogrodniczym.
W przypadku uzasadnionej konieczności wycinki drzew należy uzyskać zgodę właściwego organu.
5. W miejscu skrzyżowań z siecią gazową wykopy wykonywać ręcznie pod nadzorem PSG sp. z o.o.
6. Przejście pod drogą powiatową wykonać bez naruszenia konstrukcji nawierzchni w rurze osłonowej.
7. Inwestor jest zobowiązany zapewnić wyznaczenie usytuowania projektowanych obiektów budowlanych wymagających pozwolenia na budowę, a po zakończeniu ich budowy - dokonania geodezyjnych pomiarów powykonawczych i sporządzenie związanej z tym dokumentacji, geodezyjne pomiary powykonawcze sieci podziemnego uzbrojenia terenu, układanej w wykopach należy wykonać przed ich zakryciem - art. 27 Ustawy z dnia 17 maja 1989r. Prawo geodezyjne i kartograficzne (Dz.U. z 2010 r. Nr 193, poz. 1287).
8. W przypadku zmiany uzgodnionej trasy powstałej w trakcie realizacji inwestycji, należy opracować nowy projekt i wystąpić z wnioskiem o ponowne uzgodnienie.
9. Zgodnie z § 16 Rozporządzenia Ministra Rozwoju Regionalnego i Budownictwa z dnia 2 kwietnia 2001r. (Dz.U.Nr 38 poz.455) w razie niezgodności zrealizowanej sieci uzbrojenia terenu z uzgodnionym projektem, inwestor jest zobowiązany przedłożyć mapę z wynikami inwentaryzacji właściwemu **organowi administracji architektoniczno - budowlanej.**
10. Uzgodnienie zachowuje ważność przez okres 3 lat od dnia wydania opinii. Uzgodnienie traci ważność w przypadku o którym mowa w § 13 ust. 2 w/w rozporządzenia.

Załącznik:
Mapy z projektem - 3 egz.

Z up. STAROSTY

mgr Krzysztof Wąsowski
Przewodniczący Zespołu ds. Koordynacji
Usytuowania Projektowanych Sieci Uzbrojenia Terenu

STAROSTA OTWOCKI
 ZESPÓŁ DS. KOORDYNACJI USYTUOWANIA
 PROJEKTOWANYCH SIECI UZBROJENIA TERENU
 05-400 Otwock, ul. Górna 13
 tel. (22) 778-13-41
 GK.IV.6630.1116.2013

Opinia ważna do:	2016-11-21
------------------	------------

O P I N I A N R 1116/2013

w sprawie koordynacji usytuowania projektowanych sieci uzbrojenia terenu

Przedmiot koordynacji: **Kanalizacja sanitarna z przyłączami, kabel energetyczny zasilający pompownię, złącza kablowe.**

Lokalizacja obiektu: **Karczew ul. Częstochowska, Otwock Mały w gm. Karczew**

Inwestor : **Gmina Karczew, ul. Warszawska 28, 05-480 Karczew**

Zleceniodawca: **Sławomir Baran WOD.-KAN, 08-400 Garwolin, ul. Jagodzińska 40**

na wniosek z dnia : **2013-10-30**

Na podstawie art. 7d pkt 2, art. 28 ust. 1 Ustawy z dnia 17 maja 1989r. Prawo geodezyjne i kartograficzne (Dz. U. z 2010r. Nr 193, poz. 1287 z późn. zm.), Rozporządzenia Ministra Rozwoju Regionalnego i Budownictwa z dnia 2 kwietnia 2001r. (Dz. U. Nr 38, poz. 455) w sprawie geodezyjnej ewidencji sieci uzbrojenia terenu oraz zespołów uzgadniania dokumentacji projektowej

Zespół ds. Koordynacji Usytuowania Projektowanych Sieci
 Uzbrojenia Terenu opiniuje **pozytywnie** lokalizację w/w obiektu:

Uwagi i zalecenia:

1. W miejscu skrzyżowań z siecią gazową wykopy wykonywać ręcznie pod nadzorem PSG sp. z o.o.
2. Skrzyżowania i zbliżenia z urządzeniami energetycznymi należy wykonać w oparciu o normę PN/E-05100-1, PN/E-05125. Prace prowadzić w taki sposób aby nie uszkodzić urządzeń energetycznych w porozumieniu z Rejonem Energetycznym Jeziorna.
Na odc. 45-64, 17-3 (ark. mapy 113) i na odc. 16-40 (ark. mapy 103) kanalizację wykonać przeciskiem.
2. Projekt organizacji ruchu na czas budowy w pasie dróg powiatowych i gminnych podlega zatwierdzeniu w tutejszym Starostwie.
3. Mazowiecki Zarząd Dróg Wojewódzkich uzgodnił na warunkach określonych w decyzji nr 458/06/2013 z dnia 28.06.2013r.
4. W miejscach skrzyżowań i zbliżeń do sieci telekomunikacyjnej prace ziemne wykonywać ręcznie, z zachowaniem ostrożności, pod nadzorem TP S.A. Region Centralny Technicznej Obsługi Klienta, ul. Brzeska 24, Warszawa
5. W miejscach skrzyżowań i zbliżeń do sieci telekomunikacyjnej, prace ziemne wykonywać ręcznie z zachowaniem ostrożności pod nadzorem: OKRĘG CENTRALNO-WSCHODNI NETIA S.A., tel. (22) 352 27 68
6. W przypadku realizacji przedsięwzięcia należy wystąpić do właściwego organu o wydanie zezwolenia na wycinkę drzew. W trakcie wykonywania robót w zasięgu koron drzew prace ziemne wykonywać ręcznie, bez uszkodzania ich korzeni, pod nadzorem ogrodniczym.
7. W miejscu skrzyżowań z siecią gazową wykopy wykonywać ręcznie pod nadzorem PSG sp. z o.o.
8. Punkty osnowy geodezyjnej zabezpieczyć przed zniszczeniem, a w razie zniszczenia zlecić ich odtworzenie uprawnionej jednostce wykonawstwa geodezyjnego.
9. Inwestor jest zobowiązany zapewnić wyznaczenie usytuowania projektowanych obiektów budowlanych wymagających pozwolenia na budowę, a po zakończeniu ich budowy - dokonania geodezyjnych pomiarów powykonawczych i sporządzenie związanej z tym dokumentacji, geodezyjne pomiary powykonawcze sieci podziemnego uzbrojenia terenu, układanej w wykopach należy wykonać przed ich zakryciem - art. 27 Ustawy z dnia 17 maja 1989r. Prawo geodezyjne i kartograficzne (Dz.U. z 2010 r. Nr 193, poz. 1287).
10. W przypadku zmiany uzgodnionej trasy powstałej w trakcie realizacji inwestycji, należy opracować nowy projekt i wystąpić z wnioskiem o ponowne uzgodnienie.
11. Zgodnie z § 16 Rozporządzenia Ministra Rozwoju Regionalnego i Budownictwa z dnia 2 kwietnia 2001r. (Dz.U.Nr 38 poz.455) w razie niezgodności zrealizowanej sieci uzbrojenia terenu z uzgodnionym projektem, inwestor jest zobowiązany przedłożyć mapę z wynikami inwentaryzacji właściwemu **organowi administracji architektoniczno - budowlanej**.
12. Uzgodnienie zachowuje ważność przez okres 3 lat od dnia wydania opinii. Uzgodnienie traci ważność w przypadku o którym mowa w § 13 ust. 2 w/w rozporządzenia.

Załącznik:
 Mapy z projektem - 7 egz.

ZAWOMIR BARAN WOD.-KAN
 08-400 Garwolin, ul. Jagodzińska 40
 tel./fax (25) 682-34-23, 602-595-679
 e-mail: danielbaran@wp.pl
 NIP: 826-139-10-15

mgr Krzysztof Wasowski
 Przewodniczący Zespołu ds. Koordynacji
 Usytuowania Projektowanych Sieci Uzbrojenia Terenu

MAPA DO CELÓW PROJEKTOWYCH
DER 1174/2013
Miejscowość : Otwock Mały
Jednostka ewidencyjna : 141704_5 : Karczew-Obszar Wiejski
Obręb : 141704_5.0010 : Otwock Mały
Skala 1:500
Ark. mapy zasadniczej : 103
Układ współrzędnych płaskich : Warszawa 75
Układ wysokości Kronsztadt 86
Stan na dzień 06.03.2013r.

Nie wyklucza się istnienia na terenie rzeźnicy urządzeń podziemnych, które nie zostały zgłoszone do inwentaryzacji geodezyjnej.
Treść mapy w obszarze oznaczonym kolorem żółtym w zakresie granic działek ewidencyjnych, konturów użytków gruntowych, konturów klas glebowych jest zgodna z treścią mapy ewidencyjnej.
Mapa została wykonana bez ustalenia obciążań, o których mowa w § 80.4 rozporządzenia MSWA z dnia 09.11.2011r.

BIURO USŁUG
GEODEZYJNO-KARTOGRAFICZNYCH
Tadeusz Bolek
02-400 Górczki, ul. Józefa Piłsudskiego 11
tel. 25 692 14 14, kom. 601 953 875
NIP: 629-100-79-64

GEODETA UPRAWNIONY
Tadeusz Bolek
nr opr. G.M.G.T.K. 6428

193/2014
10.04.2014

STANOWISKO OTWOCKIE
Zaproszenie do wyrażenia opinii
Projektowany System Ubezpieczenia Terenu

mgr inż. Stanisław Baran
Uprawnienie do projektowania i kierowania robotami budowlanymi w zakresie inżynierii lądowej i przestrzennej
nr opr. 1416/2008

mgr inż. Stanisław Baran
Uprawnienie do projektowania i kierowania robotami budowlanymi w zakresie inżynierii lądowej i przestrzennej
nr opr. 1416/2008

Utworzenie
Przyłącza kanalizacji sanitarnej
na odcinku 42-53

Utworzenie
Kanalizacji sanitarnej z przyłączem
na odcinku 1-48, 52

WZK MAPY
Tadeusz Bolek
ul. Piłsudskiego 11
02-400 Górczki



1:500



MAPA DO CELÓW PROJEKTOWYCH
 DER 2727/2012
 Miejscowość : Karzów
 Jednostka ewidencyjna : 141704.4 : Karzów-Plac
 Dział : 34, 29
 Skala 1:500
 Ark. mapy zasadniczej: mapa numeryczna
 Układ współrzędnych płaskich: Warszawa 75
 Układ wysokości: Kruskal 86
 Stan na dzień 08.03.2013r.

Wzrostki nie odzwierciedlają stanu faktycznego, stanowią jedynie orientację.
 Wzrostki nie odzwierciedlają stanu faktycznego, stanowią jedynie orientację.

Tędy mapy w obszarze opracowywania danych nie należy używać do celów inwestycyjnych, w szczególności do celów budowlanych, w tym do celów budowlanych, w tym do celów budowlanych, w tym do celów budowlanych.

Mapa została wykonana bez uwzględnienia danych z innych map.
 W skali 1:500, układ współrzędnych: Warszawa 75, układ wysokości: Kruskal 86.

PROJEKTOWANIE
 Dariusz Góral
 ul. Słowackiego 10
 52-100 Wrocław

PROJEKTOWANIE
 Dariusz Góral
 ul. Słowackiego 10
 52-100 Wrocław

Wykonano
 Projektant: Dariusz Góral
 Data: 08.03.2013r.

Wykonano
 Projektant: Dariusz Góral
 Data: 08.03.2013r.

Wykonano
 Projektant: Dariusz Góral
 Data: 08.03.2013r.

MAPA DO CELÓW PROJEKTOWYCH
 DER 2727/2012
 Miejscowość : Karczew
 Jednostka ewidencyjna : 141704_4 : Karczew-Miasto
 Obręb : 34, 29
 Skala 1:500
 Ark. mapy zasadniczej : mapa numeryczna
 Układ współrzędnych płaskich : Warszawa 75
 Układ wysokości Kroneczadt 86
 Stan na dzień 08.03.2013r.

Na wydruku są oznaczenia na terenie obiektu urządzeń podziemnych, które nie zostały zgłoszone do inwentaryzacji geodezyjnych.

Tę mapę należy w całości odczytywać łącznie z innymi arkuszami mapy zasadniczej, w których są dane o obiektach, które nie zostały zgłoszone do inwentaryzacji geodezyjnych, natomiast dane geodezyjne jest zgodnie z treścią mapy ewidencyjnej.

Mapa została wykonana bez udziału obywateli, a ich wyrażenie zgody nie jest wymagane.

BIURO GEODEZYJNE
 GEODEZYJNO-KARTOGRAFICZNYCH
 ul. Tęczyński 50-51
 05-402 Płazów, tel. 22 750 81 11
 fax 22 750 81 12
 www.gkz.pl

GEODETA ILODZKI
 ul. Żelazna 10
 14-100 Żelazna, tel. 22 750 81 11
 fax 22 750 81 12
 www.gkz.pl

Na mapie oznaczono w punktach 1-12 urządzenia podziemne i sieci.

1-12

OPIS OBIEKTÓW W PLANIE
 1. Budynek mieszkalny
 2. Budynek mieszkalny
 3. Budynek mieszkalny
 4. Budynek mieszkalny
 5. Budynek mieszkalny
 6. Budynek mieszkalny
 7. Budynek mieszkalny
 8. Budynek mieszkalny
 9. Budynek mieszkalny
 10. Budynek mieszkalny
 11. Budynek mieszkalny
 12. Budynek mieszkalny

OPIS OBIEKTÓW W PLANIE
 1. Budynek mieszkalny
 2. Budynek mieszkalny
 3. Budynek mieszkalny
 4. Budynek mieszkalny
 5. Budynek mieszkalny
 6. Budynek mieszkalny
 7. Budynek mieszkalny
 8. Budynek mieszkalny
 9. Budynek mieszkalny
 10. Budynek mieszkalny
 11. Budynek mieszkalny
 12. Budynek mieszkalny

Legenda
 Kształt linii i symboli w projekcie
 na arkuszu 1:54 - 02

Legenda
 Kształt linii i symboli w projekcie
 na arkuszu 1:54 - 02

Legenda
 Kształt linii i symboli w projekcie
 na arkuszu 1:54 - 02





ZARZĄD DRÓG POWIATOWYCH W OTWOCKU



z siedzibą w Karczewie, ul. Bohaterów Westerplatte 1, 05-480 Karczew; tel./faks: (022) 780 64 21
NIP: 532-16-48-374 Regon: 014848593 Bank Spółdzielczy w Otwocku 82 8001 0005 2001 0007 8403 0001

Karczew, 09.07.2013 r.

2013.07
KDM/3546/12729W/RK/13

Urząd Miejski w Karczewie
ul. Warszawska 28
05-480 Karczew

Dotyczy: lokalizacji kanalizacji sanitarnej w pasie drogi powiatowej Nr 2729W – ul. Częstochowskiej w Karczewie – faza projektowa

W odpowiedzi na pismo sygn. WIPF.7013.K5.3.2013.LA z dnia 11 czerwca 2013 r. w sprawie uzgodnienia trasy kanalizacji sanitarnej w pasie drogowym drogi powiatowej Nr 2729W – ul. Częstochowskiej w Karczewie, zgodnie z załączonym do akt sprawy planem sytuacyjnym, Zarząd Dróg Powiatowych w Otwocku u z g a d n i a projektowany przebieg w/w urządzenia infrastruktury technicznej z n/w uwagą:

- 1) w celu uniknięcia późniejszej degradacji drogi spowodowanej prowadzeniem robót przyłączeniowych należy zaprojektować i wykonać przykanaliki w granicach pasa drogowego również do posesji, których właściciele nie wyrazili aktualnie zgody na włączenie do sieci kanalizacyjnej;
- przy zachowaniu następujących warunków:
- 1) w związku z planowaną lokalizacją kanalizacji sanitarnej w pasie drogowym w/w drogi powiatowej pod istniejącą jezdnią przed uzyskaniem pozwolenia na budowę lub zgłoszenia budowy albo wykonywania robót budowlanych należy uzyskać zgodę na odstępstwo od art. 140 ust. 8 rozporządzenia Ministra Transportu i Gospodarki Morskiej z dnia 2 marca 1999 r. w sprawie warunków technicznych, jakim powinny odpowiadać drogi publiczne i ich usytuowanie (Dz. U. Nr 43, poz. 430 z późn. zm.), zgodnie z art. 9 ust. 1 i 2 ustawy z dnia 7 lipca 1994 r. Prawo budowlane (t.j. Dz. U. z 2010 Nr 243 poz. 1623 z późn. zm.);
 - 2) infrastruktura liniowa przebiegająca poprzecznie przez drogę nie może zmniejszać stateczności drogi i nośności podłoża oraz nawierzchni drogi, naruszyć urządzeń odwadniających i innych podziemnych urządzeń;
 - 3) infrastruktura liniowa przecinająca poprzecznie drogę lub usytuowana wzdłuż drogi, powinna być wykonana w taki sposób, aby nie ograniczała możliwości przebudowy albo remontu drogi;
 - 4) jeżeli budowa, przebudowa, remont drogi wymaga przełożenia w/w urządzenia, koszt tego przełożenia ponosi właściciel urządzenia;
 - 5) sieć kanalizacyjną wzdłuż drogi w jezdni wykonać metodą wykopu otwartego na głębokości min. 2,0 m od niwelety drogi;
 - 6) przejścia poprzeczne urządzenia pod jezdnią należy wykonać metodą przecisku (przewiertu) w rurze osłonowej bez naruszenia warstw konstrukcyjnych nawierzchni, na głębokości min. 2,0 m od niwelety drogi;
 - 7) przyłącza kanalizacyjne należy wykonywać jednocześnie z budową kanału głównego;
 - 8) w przypadku umieszczenia studni kanalizacyjnych w jezdni należy umieścić je oraz ich włazy w odległości 1,85 m od osi jezdni z uwagi na potrzebę ograniczenia uciążliwości dla uczestników ruchu w trakcie późniejszego użytkowania drogi; na studniach rewizyjnych betonowych zastosować włazy żeliwne typu ciężkiego z zabezpieczeniem przeciwko klawiszowaniu;

ZA ZOBOWIĄZANIE
Z ORYGINAŁEM

ŁAWOMIR BARAN WOD.-KAN.
18-400 Garwolin, ul. Jagodzińska 40
tel./fax (25) 682-34-23, 602-595-679
e-mail: *telbaran@wp.pl
tel. 826-139-10-15

- 9) biorąc pod uwagę planowane przy wykonywaniu w/w robót głębokie wykopy w drodze, a także przewidując jej przyśpieszoną degradację w wyniku prowadzenia robót kanalizacyjnych na w/w drodze, w celu zapewnienia bezpiecznego użytkowania drogi po wbudowaniu przedmiotowego urządzenia należy dokonać jej odbudowy, uwzględniając strefę rozgęszczenia wokół wykopu, poprzez:
- ułożenie warstwy ścieralnej nawierzchni asfaltobetonowej jezdni na całej szerokości jezdni (warstwa ścieralna z asfaltobetonu B 0/12,8 mm o grubości 5 cm),
 - ułożenie warstwy wiążącej nawierzchni asfaltobetonowej jezdni na połowie szerokości jezdni (warstwa wiążąca z asfaltobetonu B 0/16 mm o grubości 6 cm),
 - wykonanie podbudowy zasadniczej na połowie szerokości jezdni (z asfaltobetonu B 0/20 mm o grubości 7 cm),
 - wykonanie podbudowy pomocniczej na połowie szerokości jezdni (z kruszywa łamanego dolomitowego stabilizowanego mechanicznie 0/63 mm o grubości 20 cm),
 - wykonanie ulepszenia podłoża gruntowego na połowie szerokości jezdni (z kruszywa naturalnego o grubości 20 cm),
 - zagęszczenie gruntu wykopu (wskaźnik zagęszczenia min. 1,00),
 - połączenie nawierzchni jezdni nowej i istniejącej taśmą topliwą,
 - odtworzenie oznakowania poziomego jezdni;
- 10) na odtworzenie elementów pasa drogowego należy opracować oddzielną dokumentację techniczną i przedstawić ją do zatwierdzenia zarządcy drogi;
- 11) zarząd dróg nie bierze odpowiedzialności za uszkodzenia urządzenia technicznego przy robotach utrzymaniowych na w/w drodze;
- 12) utrzymanie urządzenia należy do jego posiadacza, zgodnie z art. 39 ust. 4 ustawy z dnia 21 marca 1985 r. o drogach publicznych (t.j. Dz. U. z 2013, poz. 260).

Wymagana decyzja administracyjna na podstawie art. 39 ust. 3, art. 40 ustawy z dnia 21 marca 1985 r. o drogach publicznych (t.j. Dz. U. z 2013, poz. 260) zezwalająca na lokalizację urządzenia infrastruktury technicznej w pasie drogowym zostanie wydana po złożeniu wniosku do Zarządu Dróg Powiatowych w Otwocku przez właściciela urządzenia. Decyzja ta jest niezbędna w procesie ubiegania się o pozwolenie na budowę, stanowi bowiem dokument uprawniający inwestora do dysponowania nieruchomością na cele budowlane. Do wniosku o którym wyżej mowa należy przedłożyć mapy sytuacyjne uwzględniające uwagę wskazaną w niniejszym piśmie.

Niniejsze pismo może posłużyć do uzyskania decyzji o lokalizacji inwestycji celu publicznego oraz do uzgodnienia w Zespole ds. Koordynacji Usytuowania Projektowanych Sieci Uzbrojenia Terenu w Starostwie Powiatowym w Otwocku, ul. Górna 13, po uwzględnieniu na mapach uwagi zarządcy drogi do przebiegu urządzenia w pasie drogowym.

Otrzymują:

1. Adresat
2. a/a

Sprawę prowadzi:
Robert Kiliszczuk
tel. (0-22) 780-64-21

WAWOMIR BARAN WOD.-KAN
08-400 Garwolin, ul. Jagodzińska 40
tel./fax (25) 682-34-23, 602-595-679
e-mail: danielbaran@wp.pl
NIP: 826-139-10-15

ZA ODRĘCZNIEM
Z ORYGINAŁEM

TYTUŁOWY
Jacek Baranowski




ZARZĄD DRÓG POWIATOWYCH W OTWOCKU



z siedzibą w Karczewie, ul. Bohaterów Westerplatte 1, 05-480 Karczew; tel./faks: (022) 780 64 21
NIP: 532-16-48-374 Regon: 014848593 Bank Spółdzielczy w Otwocku 82 8001 0005 2001 0007 8403 0001

KDM/2554/2729W/RK/14

Urząd Miejski w Karczewie
Biuro Obsługi Mieszkańców
W PLYNŃLO

2014-06-02

dz.
zał.
podpis

P. B. Traczyk
3.06.2014
W. H. H. H.
P. B. Antkiewicz
04.06.2014

Karczew, 30.05.2014 r.

Urząd Miejski w Karczewie
ul. Warszawska 28
05-480 Karczew

Dotyczy: lokalizacji przykanalików kanalizacji sanitarnej w pasie drogi powiatowej Nr 2729W – ul. Częstochowskiej w Karczewie – faza projektowa

W odpowiedzi na pismo sygn. WIPF.7013.K5.8.2014.ŁA z dnia 27 maja 2014 r. w sprawie uzgodnienia trasy przykanalików kanalizacji sanitarnej w pasie drogowym drogi powiatowej Nr 2729W – ul. Częstochowskiej w Karczewie do działek nr ew. 25, 40, 42, 63, 114 i 91 z obr. 34 oraz nr ew. 15/2, 162, 166/2, 173, 174 i 175 z obr. 29, zgodnie z załączonymi do akt sprawy mapami z oznaczeniem przebiegu urządzeń, Zarząd Dróg Powiatowych w Otwocku **u z g a d n i a** projektowany przebieg w/w urządzeń infrastruktury technicznej **przy zachowaniu następujących warunków:**

- 1) infrastruktura liniowa przebiegająca poprzecznie przez drogę nie może zmniejszać stateczności drogi i nośności podłoża oraz nawierzchni drogi, naruszyć urządzeń odwadniających i innych podziemnych urządzeń;
- 2) infrastruktura liniowa przecinająca poprzecznie drogę lub usytuowana wzdłuż drogi, powinna być wykonana w taki sposób, aby nie ograniczała możliwości przebudowy albo remontu drogi;
- 3) jeżeli budowa, przebudowa, remont drogi wymaga przełożenia w/w urządzenia, koszt tego przełożenia ponosi właściciel urządzenia;
- 4) przejścia poprzeczne urządzenia pod jezdnią należy wykonać metodą przecisku (przewiertu) w rurze osłonowej bez naruszenia warstw konstrukcyjnych nawierzchni, na głębokości min. 2,0 m od niwelety drogi;
- 5) przykanaliki (przyłącza) kanalizacyjne należy wykonywać jednocześnie z budową kanału głównego;
- 6) odtworzenie elementów pasa drogowego należy wykonać zgodnie z warunkami wskazanymi w piśmie z dnia 09.07.2013 r., sygn. KDM/3546/2729W/RK/13;
- 7) zarząd dróg nie bierze odpowiedzialności za uszkodzenia urządzenia technicznego przy robotach utrzymaniowych na w/w drodze;
- 8) utrzymanie urządzenia należy do jego posiadacza, zgodnie z art. 39 ust. 4 ustawy z dnia 21 marca 1985 r. o drogach publicznych (t.j. Dz. U. z 2013, poz. 260 z późn. zm.).

Wymagana decyzja administracyjna na podstawie art. 39 ust. 3, art. 40 ustawy z dnia 21 marca 1985 r. o drogach publicznych (t.j. Dz. U. z 2013, poz. 260 z późn. zm.) zezwalająca na lokalizację urządzenia infrastruktury technicznej w pasie drogowym zostanie wydana po złożeniu wniosku do Zarządu Dróg Powiatowych w Otwocku przez właściciela urządzenia. Decyzja ta jest niezbędna w procesie ubiegania się o pozwolenie na budowę, stanowi bowiem dokument uprawniający inwestora do dysponowania nieruchomością na cele budowlane.

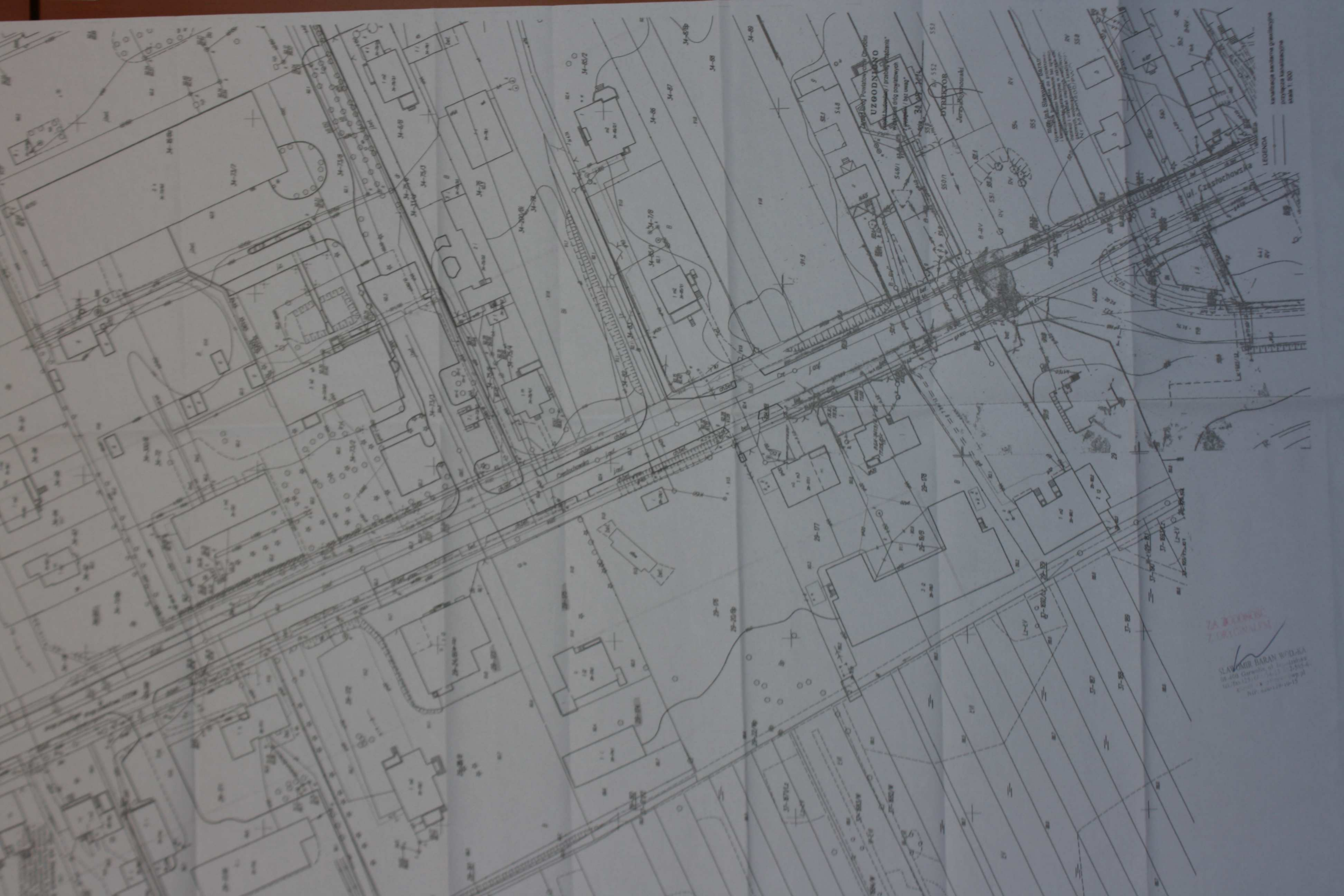
Niniejsze pismo może posłużyć do uzyskania decyzji o lokalizacji inwestycji celu publicznego oraz do uzgodnienia w Zespole ds. Koordynacji Usytuowania Projektowanych Sieci Uzbrojenia Terenu w Starostwie Powiatowym w Otwocku, ul. Górna 13.

Załączniki:
- mapy z oznaczeniem lokalizacji urządzeń (2 szt.)

Otrzymują:
① Adresat
2. a/a
Sprawę prowadzi: Robert Kiliszczyk

SLAWOMIR BARAN WOD.-KAN.
08-400 Garwolin, ul. Jagodzińska 40
tel./fax (25) 682-34-23, 602-595-0
e-mail: danielbaran@wp.pl
NIP: 826-139-10-15

DYREKTOR
Jerzy Bojanowski



Zakład Projektowania i Wykonawstwa
UZODNIENIO
projektowanie i wykonawstwo
inżynierskie i robót ziemnych

DYREKTOR
Jerzy Kozłowski

mgr inż. Stanisław Baran
Uprawnienie nr 123456789
Lp. 123456789
Lp. 123456789
Lp. 123456789
Lp. 123456789

LEGENDA

linia kanalizacyjna
linia wodociągowa
skala 1:500

STANISŁAW BARAN
inż. architektura

ul. Główna 123
00-000 Warszawa
tel. 022 123 4567
fax 022 123 4567
www.baran.pl

MAPA DO CELOW PRC
DER 277/2012
Miejscowość: Warszawa
Jednostka ewidencyjna
Obręb: 34, 29
Skala 1:500
Akt. mapy zasadniczej:
Urząd województwa i
Urząd województwa i
Stan na dzień 08.03.20



WYKONANO PRZEZ
ZAKŁAD
WARSZAWA

Karczew, 15-07-2014 r.

KDM/3644/14

p.t. Ambrosiewicz
16.07.2014

DECYZJA Nr 96/L/2014

na lokalizację w pasie drogowym urządzenia infrastruktury technicznej

Na podstawie art. 39 ust. 1a, 3, 3a, 4 i 5 ustawy z dnia 21 marca 1985 r. o drogach publicznych (t.j. Dz. U. z 2013 r., poz. 260 z późn. zm.), art. 104 ustawy z dnia 14 czerwca 1960 r. Kodeks postępowania administracyjnego (t.j. Dz. U. z 2013 r., poz. 267 z późn. zm.) oraz uchwały Nr XVI/12/2003 Zarządu Powiatu w Otwocku z dnia 20 marca 2003 r. w sprawie upoważnienia Dyrektora Zarządu Dróg Powiatowych w Otwocku do załatwiania spraw w zakresie określonym w przepisach ustawy o drogach publicznych oraz przepisach wykonawczych do tej ustawy, a w szczególności do wydawania decyzji administracyjnych

– po rozpatrzeniu wniosku z dnia 24-06-2014 r. złożonego przez Gminę Karczew reprezentowaną przez Pana Bartłomieja Tkaczyka – Zastępcę Burmistrza w sprawie o wydanie zezwolenia na lokalizację urządzenia infrastruktury technicznej niezwiązanego z potrzebami zarządzania drogami lub potrzebami ruchu drogowego w pasie drogowym drogi powiatowej

z e z w a l a m wnioskodawcy

1. Na lokalizację urządzenia infrastruktury technicznej niezwiązanego z potrzebami zarządzania drogami lub potrzebami ruchu drogowego, tj. sieci kanalizacji sanitarnej wraz z przyłączami na terenie działek nr ew. 186 z obr. 29 i nr ew. 2 z obr. 34 w pasie drogowym **drogi powiatowej Nr 2729W - ul. Częstochowskiej w Karczewie**, zgodnie z oznaczeniem na mapach do celów projektowych załączonych do akt sprawy.
2. Ustala się następujące warunki zezwolenia:
 - a) **w związku z planowaną lokalizacją kanalizacji sanitarnej w pasie drogowym w/w drogi powiatowej pod istniejącą jezdnią przed uzyskaniem pozwolenia na budowę lub zgłoszenia budowy albo wykonywania robót budowlanych należy uzyskać zgodę na odstąpienie od art. 140 ust. 8 rozporządzenia Ministra Transportu i Gospodarki Morskiej z dnia 2 marca 1999 r. w sprawie warunków technicznych, jakim powinny odpowiadać drogi publiczne i ich usytuowanie (Dz. U. Nr 43, poz. 430 z późn. zm.), zgodnie z art. 9 ust. 1 i 2 ustawy z dnia 7 lipca 1994 r. Prawo budowlane (t.j. Dz. U. z 2013, poz. 1409 z późn. zm.);**
 - b) jeżeli budowa, przebudowa lub remont drogi wymaga przełożenia w/w urządzenia lub obiektu, o którym mowa w art. 39 ust. 3 w.c. ustawy o drogach publicznych, koszt tego przełożenia ponosi właściciel urządzenia lub obiektu;
 - c) utrzymanie urządzenia należy do jego posiadacza, zgodnie z art. 39 ust. 4 w.c. ustawy o drogach publicznych;
 - d) umieszczenie w pasie drogowym urządzeń infrastruktury technicznej nie związanej z drogą, nie może naruszać elementów technicznych drogi oraz nie może przyczyniać się do czasowego lub trwałego zagrożenia bezpieczeństwa ruchu albo zmniejszenia wartości użytkowej drogi;
 - e) sieć kanalizacyjną wzdłuż drogi w jezdni wykonać metodą wykopu otwartego na głębokości min. 2,0 m od niwelety drogi;
 - f) przejścia poprzeczne urządzenia pod jezdnią należy wykonać metodą przecisku (przewiertu) w rurze osłonowej bez naruszenia warstw konstrukcyjnych nawierzchni, na głębokości min. 2,0 m od niwelety drogi;
 - g) przyłącza kanalizacyjne należy wykonywać jednocześnie z budową kanału głównego;
 - h) w przypadku umieszczenia studni kanalizacyjnych w jezdni należy umieścić je oraz ich włazy w odległości 1,85 m od osi jezdni z uwagi na potrzebę ograniczenia uciążliwości dla uczestników ruchu w trakcie późniejszego użytkowania drogi; na studniach rewizyjnych

betonowych zastosować włązy żeliwne typu ciężkiego z zabezpieczeniem przeciwko klawiszowaniu;

- i) biorąc pod uwagę planowane przy wykonywaniu w/w robót głębokie wykopy w drodze, a także przewidując jej przyspieszoną degradację w wyniku prowadzenia robót kanalizacyjnych na w/w drodze, w celu zapewnienia bezpiecznego użytkowania drogi po wbudowaniu przedmiotowego urządzenia należy dokonać jej odbudowy, uwzględniając strefę rozgęszczenia wokół wykopu, poprzez:
 - ułożenie warstwy ścieralnej nawierzchni asfaltobetonowej jezdni na całej szerokości jezdni (warstwa ścieralna z asfaltobetonu B 0/12,8 mm o grubości 5 cm),
 - ułożenie warstwy wiążącej nawierzchni asfaltobetonowej jezdni na połowie szerokości jezdni (warstwa wiążąca z asfaltobetonu B 0/16 mm o grubości 6 cm),
 - wykonanie podbudowy zasadniczej na połowie szerokości jezdni (z asfaltobetonu B 0/20 mm o grubości 7 cm),
 - wykonanie podbudowy pomocniczej na połowie szerokości jezdni (z kruszywa łamanego dolomitowego stabilizowanego mechanicznie 0/63 mm o grubości 20 cm),
 - wykonanie ulepszenia podłoża gruntowego na połowie szerokości jezdni (z kruszywa naturalnego o grubości 20 cm),
 - zagęszczenie gruntu wykopu (wskaźnik zagęszczenia min. 1,00),
 - połączenie nawierzchni jezdni nowej i istniejącej taśmą topliwą,
 - odtworzenie oznakowania poziomego jezdni;
 - j) na odtworzenie elementów pasa drogowego należy opracować oddzielną dokumentację techniczną i przedstawić ją do zatwierdzenia zarządcy drogi;
 - k) wykopy otwarte w pasie drogowym drogi powiatowej ograniczyć do minimum;
 - l) wnioskodawca ponosi koszty związane z likwidacją kolizji urządzeń;
 - m) należy zachować wszelkie parametry zawarte w projekcie w/w urządzenia;
 - n) naruszony pas drogowy należy przywrócić do stanu pierwotnego zgodnie z przepisami i warunkami zawartymi w Rozporządzeniu Ministerstwa Transportu i Gospodarki Morskiej z dnia 2 marca 1999 r. w sprawie warunków technicznych, jakim powinny odpowiadać drogi i ich usytuowanie (Dz. U. Nr 43, poz. 430 z późn. zm.) oraz obowiązujących norm i przepisów;
 - o) wykonać inwentaryzację geodezyjną powykonawczą, jeden egzemplarz przekazać zarządcy drogi powiatowej;
 - p) przed uzyskaniem zezwolenia na prowadzenie robót należy opracować projekt tymczasowej organizacji ruchu.
3. **Oplata roczna za umieszczenie urządzenia w pasie drogowym zostanie naliczona i pobrana przy udzielaniu zezwolenia na zajęcie pasa drogowego w celu umieszczenia urządzenia infrastruktury technicznej w pasie drogowym.**
4. **Zezwolenie niniejsze wygasa, jeżeli w ciągu 3 lat od daty jego wydania urządzenie nie zostało wybudowane.**

Uzasadnienie

Zgodnie z art. 39 ust. 1a ustawy o drogach publicznych jeżeli warunki techniczne i wymogi bezpieczeństwa pozwalają na lokalizację infrastruktury technicznej, urządzeń służących do doprowadzania lub odprowadzania płynów, pary, gazu, energii elektrycznej oraz urządzeń związanych z ich eksploatacją nie stosuje się zakazu w art. 39 ust. 1 pkt 1, który zabrania lokalizacji obiektów budowlanych, umieszczania urządzeń, niezwiązanych z potrzebami zarządzania drogami lub potrzebami ruchu drogowego. W uznaniu organu I instancji w niniejszej sprawie zachodzą przesłanki określone w art. 39 ust. 1a ustawy uzasadniające wyrażenie zgody na lokalizowanie przedmiotowego urządzenia w pasie w/w drogi powiatowej.

Lokalizacja wnioskowanego urządzenia nie powinna wpływać negatywnie na funkcjonowanie drogi powiatowej pod warunkiem zachowania przez wnioskodawcę w/w warunków.

Decyzja jest zgodna z wnioskiem strony.

LA 2001/001/001
7 ORYGINALEM

Pouczenie

Zgodnie z art. 39 ust. 3a w.c. ustawy o drogach publicznych:

1. Strona przed rozpoczęciem prac budowlanych winna uzyskać pozwolenie na budowę lub zgłoszenie budowy albo wykonywania robót budowlanych.
2. Strona zobowiązana jest także przed uzyskaniem pozwolenia na budowę do uzgodnienia z zarządcą drogi projektu budowlanego obiektu lub urządzenia infrastruktury technicznej niezwiązanego z potrzebami zarządzania drogami lub potrzebami ruchu drogowego.
3. **Strona zobowiązana jest do uzyskania zezwolenia zarządcy drogi na zajęcie pasa drogowego, dotyczącego prowadzenia robót w pasie drogowym i/lub na umieszczenie w nim obiektu lub urządzenia.**

Od niniejszej decyzji służy odwołanie do Samorządowego Kolegium Odwoławczego w Warszawie, za moim pośrednictwem złożone w terminie 14 dni od dnia jej otrzymania.

Zgodnie z art. 130 § 4 KPA decyzja podlega wykonaniu przed upływem terminu do wniesienia odwołania, gdyż jest zgodna z żądaniem strony.

Niniejsza decyzja stanowi również oświadczenie w sprawie wyrażenia zgody na dysponowanie nieruchomością na cele budowlane (art. 32 i 33 ustawy z 7 lipca 1994 r. – Prawo budowlane (t.j. Dz. U. z 2013 r., poz. 1409 z późn. zm.)).

URZĄD ZARZĄDZĄ POWIATU
Dyrektor Zarządu Dróg Powiatowych

Jerzy Bojanowski

W załączeniu:

- mapy z oznaczeniem lokalizacji urządzenia (2 szt.)

ZA ZGODNOŚĆ
Z ORYGINAŁEM

Otrzymują:

1. Pan Bartłomiej Tkaczyk
Zastępca Burmistrza
Urząd Miejski w Karczewie
ul. Warszawska 28, 05-480 Karczew
2. a/a

Sprawę prowadzi:
Robert Kiliszczyk



MAPA DO CELOW PROJEKTOWYCH
 DER 2727/2012
 Miejscowosc : Karczew
 Jednostka ewidencyjna : 141704_4 : Karczew-Miasto
 Obręb : 34, 29
 Skala 1:500
 Ark. mapy zasadniczej: mapa numeryczna
 Układ współrzędnych płaskich: Warszawa 75
 Układ wysokości: Kruskalst 86
 Stan na dzień 08.03.2013r.

Nie służy do opierania na terenie obiektów inżynierskich, budowlanych, w tym do ustalania granic nieruchomości. Traci moc w zakresie ustalonych granic, kształtu i powierzchni nieruchomości, stanowiących przedmiotem niniejszego planu. Mapa została wydana bez uwzględnienia zmian z dnia 08.11.2012r. W B 80.4 rozporządzenia NSRF z dnia 08.11.2012r.

BIURO LELIUSZ
 GEODEZYJNO-KATASTRALNYCH
 DR. inż. Grzegorz Lelusz
 ul. Żurawia 14, lok. 105, 01-524 Warszawa
 tel. 22 622 14 14, kom. 512 521 778
 fax 22 622 14 14, NIP 525 000 95 58

STAROSTWO POWIATOWE W OTWARCIE
 POWIATOWY URZĄD ZADZIAŁY W OTWARCIE
 ul. Żurawia 14, lok. 105, 01-524 Warszawa
 tel. 22 622 14 14, kom. 512 521 778
 fax 22 622 14 14, NIP 525 000 95 58

ZA WYKONANIE Z ORYGINAŁEM

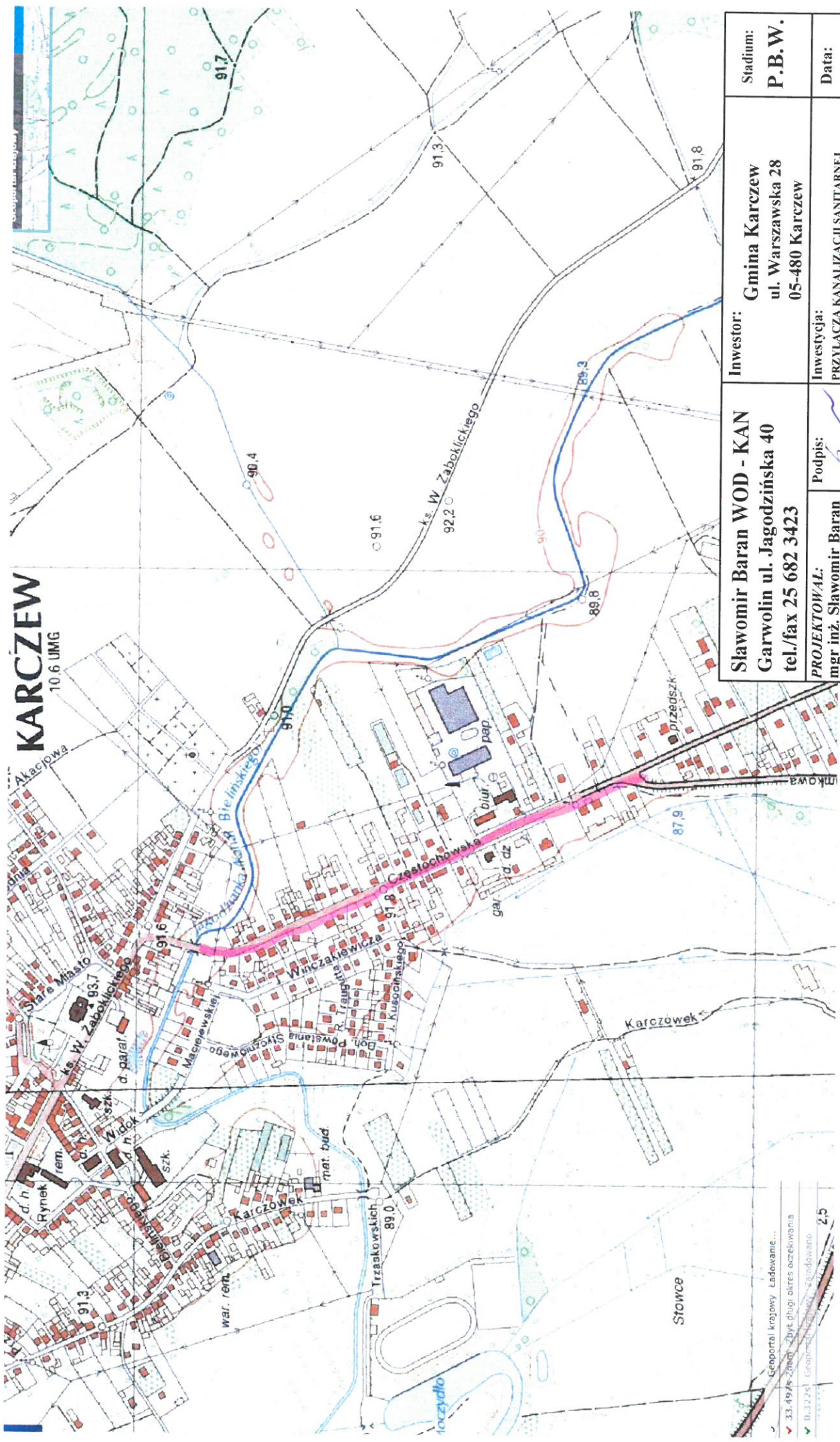


Linijna mapa topograficzna
Linijna mapa techniczna

MAPA DO CELÓW PROJEKTOWYCH
R. 27/27/2012
Lokalizacja: Karzów-Miasto
Dokumentacja ewidencyjna: 141.704.4
Kad. nr: 34, 29
Skala: 1:500
K. mapy zasadniczej: mapa numeryczna
K. mapy współrzędnych płaskich: Warszawa 75
K. mapy wysokości: Koszalin 86
Plan na dzień 08.03.2013r.

BIURO LUBUS
GEODEZYJNO-KARTOGRAFICZNY
ul. G. LUBUSKI 4
64-200 Zielona Góra, tel. 71 73 11 11
www.bilubus.pl

GEODETA LUBUSKI
ul. G. LUBUSKI 4
64-200 Zielona Góra, tel. 71 73 11 11
www.glubuski.pl

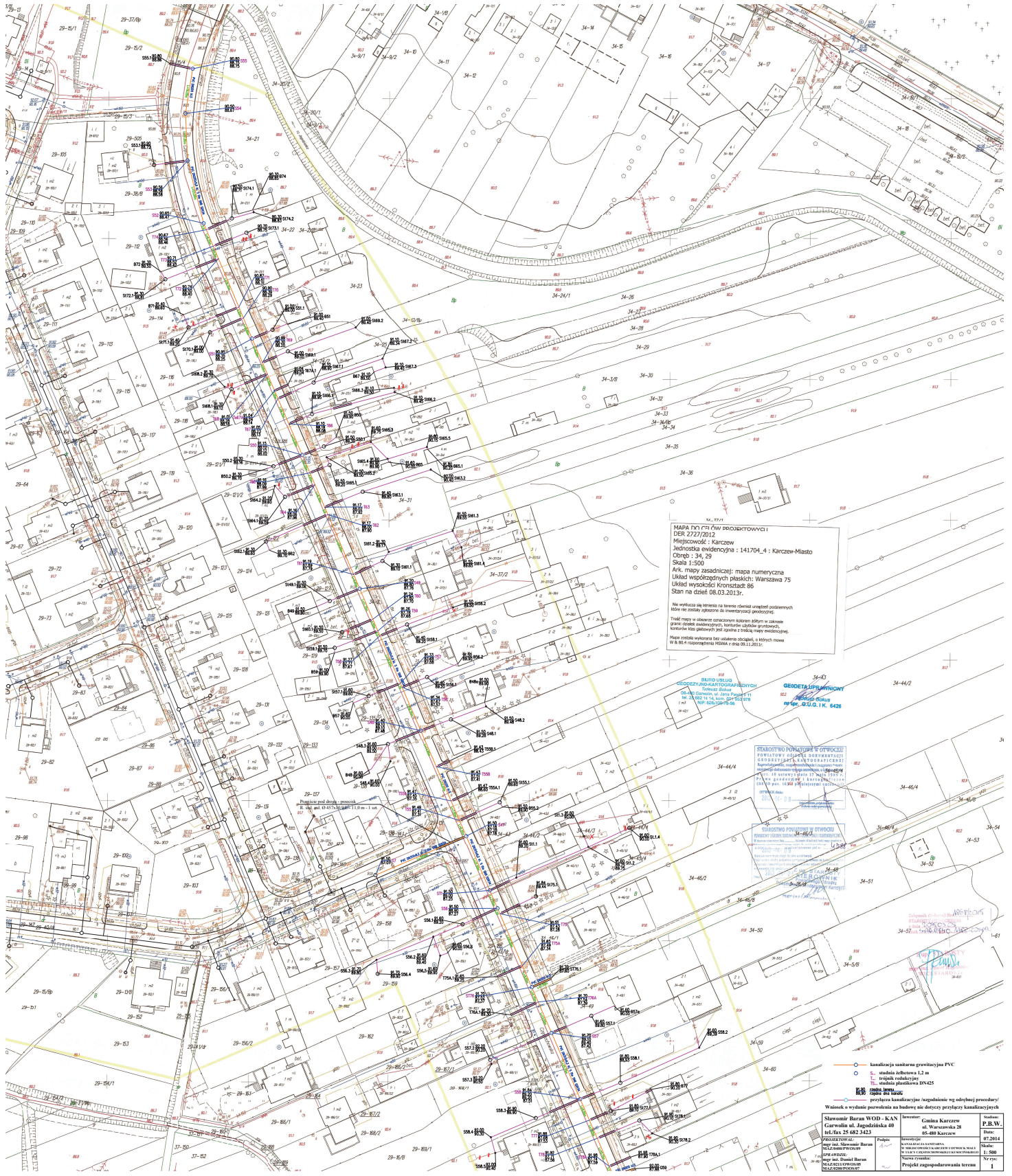


KARCZEW

10.6 UMG

<p>Stadium: P.B.W.</p>	<p>Data: 07.2014</p> <p>Nr rys: I</p>
<p>Inwestor: Gmina Karczew ul. Warszawska 28 05-480 Karczew</p>	<p>Investycja: PRZYŁĄCZA KANALIZACJI SANITARNEJ W MIEJSCOWOŚCI KARCZEW I OTWOCK MAŁY W ULICY CZĘSTOCHOWSKIEJ</p> <p>Nazwa rysunku: Plan orientacyjny</p>
<p>Sławomir Baran WOD - KAN Garwolin ul. Jagodzińska 40 tel./fax 25 682 3423</p>	<p>Podpis: [Signature]</p> <p>PROJEKTOWAŁ: mgr inż. Sławomir Baran MAZ/0400/PWOS/09</p> <p>SPRAWDZIŁ: mgr inż. Daniel Baran MAZ/0211/OWOS/05</p>

Geoportel krajowy Ładowanie...
33.4975 Zmierz. Zbyt długi okres oczekiwania
0.1.224 Geoportel krajowy Ładowanie...
2,5



MADA 1:500 PLAN PROJEKTOWY
 DER 0227/0012
 Miejscowość : Karczew
 Jednostka ewidencyjna : 141704_4 : Karczew-Miasto
 Obręb : 34_2
 Skala : 1:500
 Ark. mapy zasadniczej, mapa numeryczna
 Układ współrzędnych płaskich: Warszawa 75
 Układ wysokości: Krótkać 86
 Stan na dzień 08.03.2013r.

Nie wyłącza się interesu na terenie obrętu urządzeń podziemnych
 które nie zostały zniszczone do momentu rozpoczęcia prac.

Trzeci masy w obrębie obrębów kolon są w zakresie
 granic działek ewidencyjnych, kształt i obszar granic
 konturze klas planowych jest zgodna z treścią mapy ewidencyjnej.

Mapa została wykonana bez ustalenia odstępów, a istniejące masy
 w skali 1:500 w oparciu o plany z dnia 08.11.2013r.

BIURO URZĘDOWE
 GEODETA I INŻYNIER DROGOWYCH
 Katarzyna Białas
 ul. Świerkowa 11
 05-114 Karczew, pow. Gostynin
 tel. 22 624 10 00, 22 624 10 05

GEODETA I INŻYNIER DROGOWYCH
 Katarzyna Białas
 ul. Świerkowa 11
 05-114 Karczew, pow. Gostynin
 tel. 22 624 10 00, 22 624 10 05

STAROSTWO POWIATOWE W OSTROWIE
 POWIATOWY URZĄD OŚWIATOWY
 ul. Wolności 10, 05-114 Karczew
 tel. 22 624 10 00, 22 624 10 05

STAROSTWO POWIATOWE W OSTROWIE
 POWIATOWY URZĄD OŚWIATOWY
 ul. Wolności 10, 05-114 Karczew
 tel. 22 624 10 00, 22 624 10 05

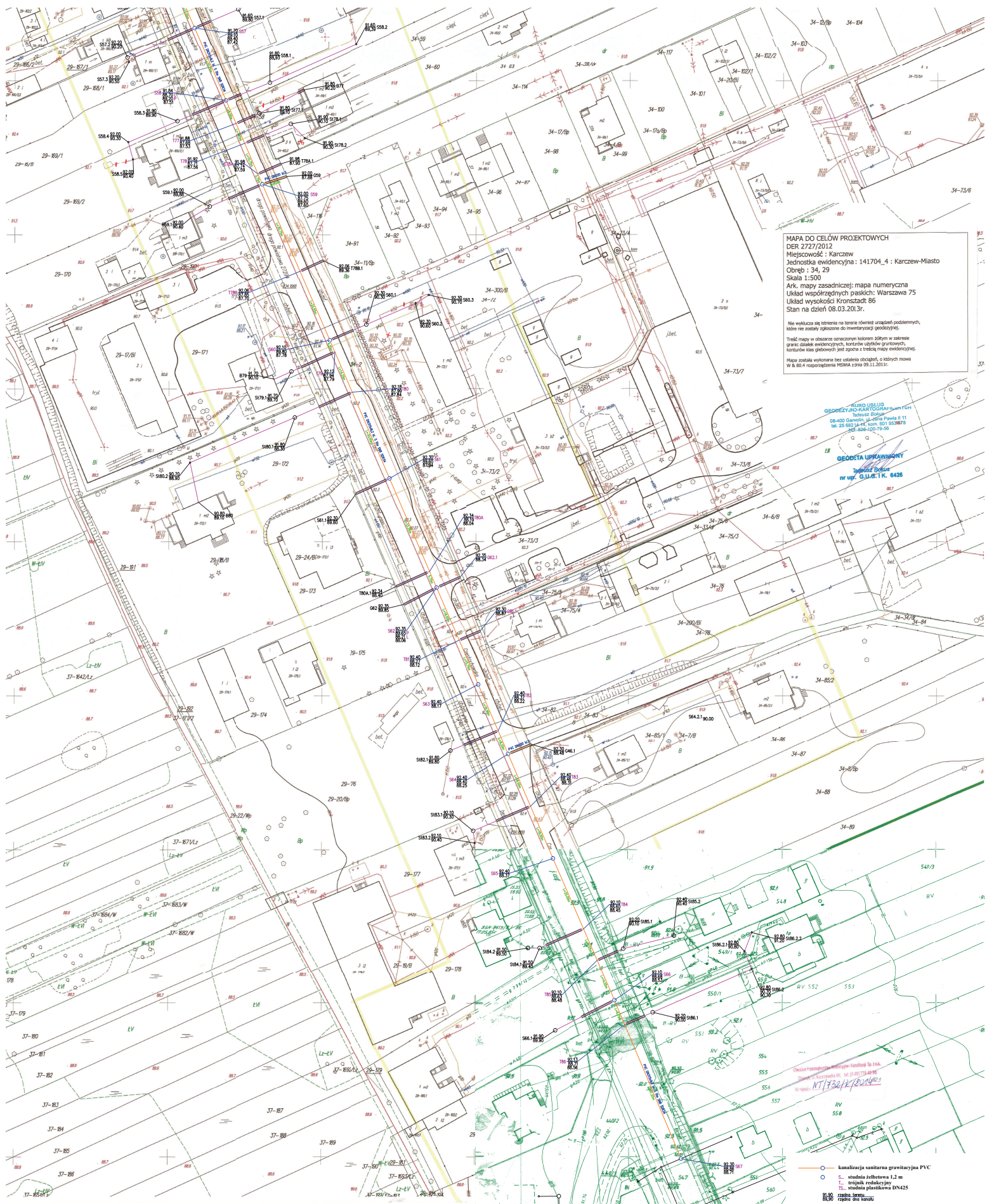
STAROSTWO POWIATOWE W OSTROWIE
 POWIATOWY URZĄD OŚWIATOWY
 ul. Wolności 10, 05-114 Karczew
 tel. 22 624 10 00, 22 624 10 05

STAROSTWO POWIATOWE W OSTROWIE
 POWIATOWY URZĄD OŚWIATOWY
 ul. Wolności 10, 05-114 Karczew
 tel. 22 624 10 00, 22 624 10 05

Slawomir Baran WOD-KAN Garwolin ul. Jagodzińska 40 tel./fax 25 682 3423 POKRZYTO tel./fax 25 682 3423 POKRZYTO tel./fax 25 682 3423 POKRZYTO	Inwestor Gmina Karczew ul. Warszawska 28 05-488 Karczew	Stadium P.B.W. ul. Warszawska 28 05-488 Karczew tel./fax 25 682 3423 POKRZYTO tel./fax 25 682 3423 POKRZYTO tel./fax 25 682 3423 POKRZYTO
---	--	--

Wzrost w wydanie poprzednim na budowę sieci dotyczącej kanalizacji

kanalizacja sanitarowa grawitacyjna PVC
 studnia dołkowa 1,2 m
 studnia redukcyjna
 studnia płaskokształtowa DN425
 studnia płaskokształtowa DN425



MAPA DO CELÓW PROJEKTYWNYCH
 DER 2727/2012
 Miejscowość : Karczew
 Jednostka ewidencyjna : 141704_4 : Karczew-Miasto
 Obręb : 34, 29
 Skala 1:500
 Ark. mapy zasadniczej: mapa numeryczna
 Układ współrzędnych państwowy: Warszawa 75
 Układ wysokości Kronstadt 86
 Stan na dzień 08.03.2013r.

Nie wskazano nie istniejących na terenie obiektów podziemnych, które nie zostały zgłoszone do inwentaryzacji geodezyjnych.

Treść mapy w obszarze oznaczonym kolorem szarym w zakresie granic ciał ewidencyjnych, kantów i działek grunтовых, konturów klas głębszych jest zgodna z treścią mapy ewidencyjnej.

Mapa została wykonana bez udziału obywateli, o których mowa w B.O. i rozporządzenia RMWA z dnia 09.11.2011r.

BIURO STUDIÓW
 GEODEZYJNO-KARTOGRAFICZNYCH
 "SŁAWOMIR BARAN" S.p. z o.o.
 08-400 Czerwony Bł. - 05-616 Pawałki II 11
 tel. 22 622 34 45, kom. 021 93 80 874
 fax 22 622 12 95 55

GEODETA UPRAWNIENY
 Tomasz Bolek
 nr upr. G.U.S.1.K. 6426

- kanalizacja sanitarna grawitacyjna PVC
- S. studnia szachtowa 1,2 m
- T. trójnik redukcyjny
- studnia szachtowa DN425
- przepływowa studnia
- przepływowa studnia
- przyłącza kanalizacyjne (zgodnie z odrębną procedurą/

Wniosek o wydanie pozwolenia na budowę nie dotyczy przyłączy kanalizacyjnych

Sławomir Baran WOD - KAN
 Garwolin ul. Jagodzińska 40
 tel./fax 25 682 3423

Licencja: Gmina Karczew
 ul. Warszawska 28
 05-480 Karczew

Projekt: KANALIZACJA SANITARNA
 W OBLASCI OBSZARU KARCZEW W OBLASCI
 W ULICY CIEPLOTY DROGOWEJ I ULICY PASZCZYŃSKIEJ

SPR. PROJEKTOWA: mgr inż. Sławomir Baran
 MAZ.0200.P005009

SPR. WYKONAWCZA: mgr inż. Daniel Baran
 MAZ.0200.P005009

Wzrost: 07.2014
 Skala: 1:500
 Nr rys.: 2

Otwockie Przedsiębiorstwo Wodociągów i Kanalizacji Sp. z o.o.

Otwock, ul. Karczewska 48; tel. (0-22) 779-42-96

Projekt zarejestrowano pod Nr *1771/932-1/k/2014*

Za rozwiązanie techniczne odpowiada projektant

Działu Uzgodnień i Nadzoru **PREZES ZARZĄDU**

Kierownik *[signature]* Prezes *[signature]*

Otwock, dnia *25.09.2014* r. inż. *Mieczysław Kostyra*

1) Nawiązano do projektu
nr *1771/932/k/14*

Uzgodnienie projektu przez OPWiK Sp. z o.o.

2) nie zwalnia Inwestora z uzyskania wymaganych
zgodnie z prawem polskim uzgodnień, opinii,
decyzji administracyjnych.

3) Realizacja przewodu będzie możliwa
po udokumentowaniu prawa do dysponowania
terenem na cele budowlane.

4) Przyłącze pozostanie w eksploatacji Inwestora.

Uwaga:

- 5) 1. Przed rozpoczęciem budowy należy wytyczyć trasę
przewodu wodociągowego i/lub kanalizacyjnego
przez uprawnionego geodetę.
2. W przypadku wybudowania trasy niezgodnej z uprzednio
uzgodnioną w Z ds. KUPSUT, przewód należy przebudować
lub wykonać nową dokumentację projektową.

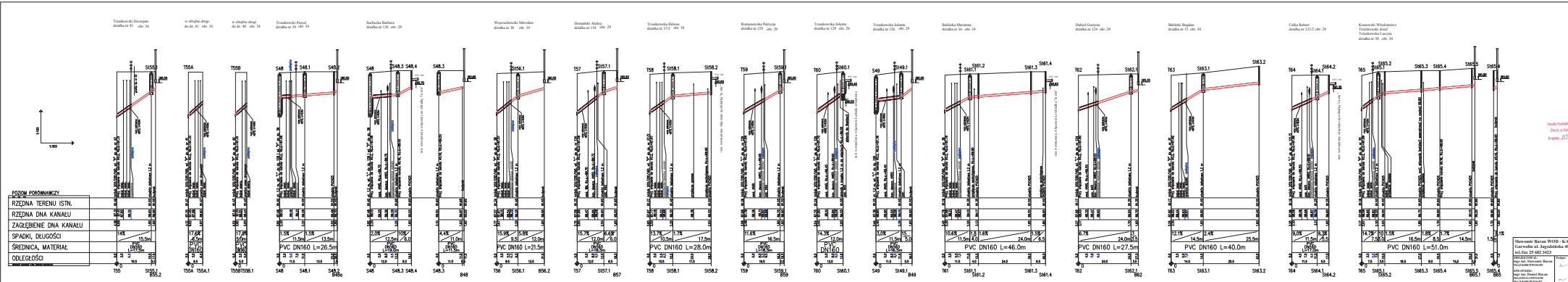
Uwaga:

6) Przybory sanitarne w budynku
należy lokalizować powyżej rzędnej
istniejącego terenu. W innym przypadku
stosować urządzenia zabezpieczające
przed zalaniem.

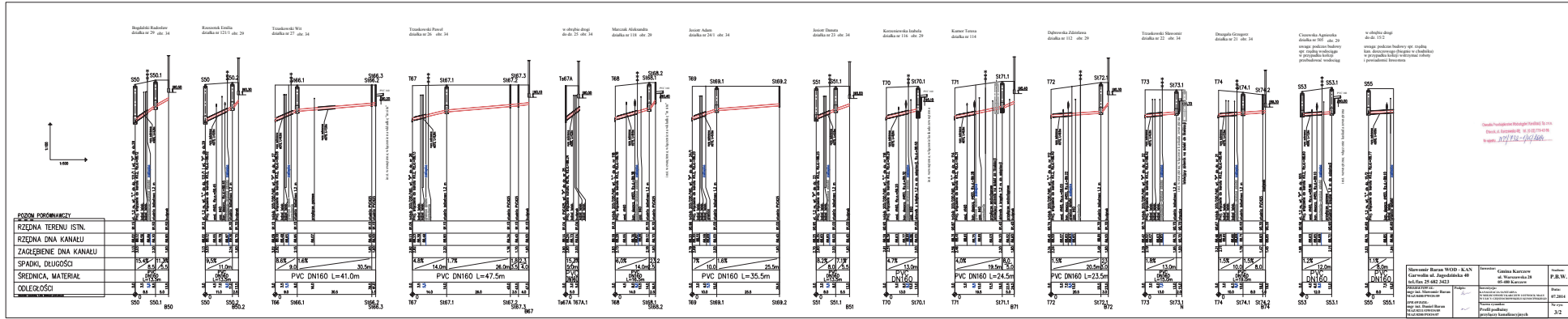
7) *OPWiK Sp. z o.o. nie bierze odpowiedzialności za lokalizację oraz
ustalanie wysokości osiągniętych granic nieruchomości -
pełne odpowiedzialność za powyższe sprostowanie nie autorskich opracowanie.*

8) Uzgodnienie projektu **wygasa**

z dniem *wygaśnięcie uzgodnień ZND*



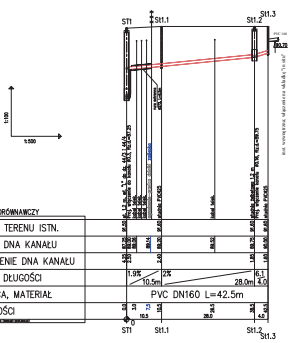
Nowostawki Białe WOD - KAN
 Geotechnika i Budownictwo 49
 144 00 22 00 23 23
 144 00 22 00 23 23
 144 00 22 00 23 23
 144 00 22 00 23 23



Opis Prac

Stawemur Baran W&B - K&N Cieplice 44, Jazdówko 48 14-114 22 412-2423	Pracownia Geodezyjna "Cieplice Kwartowa" ul. Wierciszewska 28 40-044 Kwartowa	Inżynier P. B. W.
Opis: Projekt: 2023-10-10 Zamawiacz: Stawemur Baran W&B - K&N Data: 2023-10-10 Pracownia: Pracownia Geodezyjna "Cieplice Kwartowa" Pracownik: P. B. W.	Opis: 2023-10-10 Zamawiacz: Stawemur Baran W&B - K&N Data: 2023-10-10 Pracownia: Pracownia Geodezyjna "Cieplice Kwartowa" Pracownik: P. B. W.	Opis: 2023-10-10 Zamawiacz: Stawemur Baran W&B - K&N Data: 2023-10-10 Pracownia: Pracownia Geodezyjna "Cieplice Kwartowa" Pracownik: P. B. W.

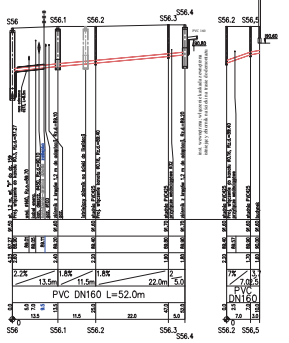
Kropki Ciężkie
Ściągarka nr 413 ok. 34



Kropki Miękkie
Ściągarka nr 414 ok. 34



Kropki Ciężkie
Ściągarka nr 178 ok. 29



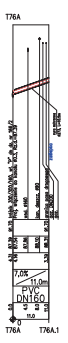
Kropki Ciężkie
Ściągarka nr 414 ok. 34



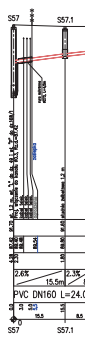
w skłębku drogi
Ściągarka nr 414 ok. 34



w skłębku drogi
Ściągarka nr 414 ok. 34



Kropki Ciężkie
Ściągarka nr 414 ok. 34



Kropki Ciężkie
Ściągarka nr 414 ok. 34



Kropki Ciężkie
Ściągarka nr 181 ok. 29



Kropki Ciężkie
Ściągarka nr 181 ok. 29



Kropki Ciężkie
Ściągarka nr 181 ok. 29



Kropki Ciężkie
Ściągarka nr 181 ok. 29



Kropki Ciężkie
Ściągarka nr 181 ok. 29



Kropki Ciężkie
Ściągarka nr 181 ok. 29



Ściągarka nr 181 ok. 29
Ściągarka nr 181 ok. 29
Ściągarka nr 181 ok. 29

Skrzypki Ciężkie Ściągarka nr 413 ok. 34	Kropki Miękkie Ściągarka nr 414 ok. 34	Kropki Ciężkie Ściągarka nr 178 ok. 29	Kropki Ciężkie Ściągarka nr 414 ok. 34	w skłębku drogi Ściągarka nr 414 ok. 34	w skłębku drogi Ściągarka nr 414 ok. 34	Kropki Ciężkie Ściągarka nr 414 ok. 34	Kropki Ciężkie Ściągarka nr 181 ok. 29	Kropki Ciężkie Ściągarka nr 181 ok. 29	Kropki Ciężkie Ściągarka nr 181 ok. 29	Kropki Ciężkie Ściągarka nr 181 ok. 29	Skrzypki Ciężkie Ściągarka nr 413 ok. 34	Kropki Ciężkie Ściągarka nr 181 ok. 29	Kropki Ciężkie Ściągarka nr 181 ok. 29	Skrzypki Ciężkie Ściągarka nr 413 ok. 34
											Kropki Ciężkie Ściągarka nr 413 ok. 34	Kropki Ciężkie Ściągarka nr 414 ok. 34	Kropki Ciężkie Ściągarka nr 178 ok. 29	Kropki Ciężkie Ściągarka nr 414 ok. 34

Uwaga: Realizacja projektu kanalizacji musi
 być wykonywana zgodnie z projektem nr 73 z dnia 14
 sierpnia 2012 roku, w sprawie wykonania
 - w obiektach PAK.FO.1.1 figurujących na mapie zasadniczej

Bielski Komarzew
 działka nr 60 - str. 34

w obrębie drogi
 do dr. 43 - str. 34

Górkowski Staw
 działka nr 179 - str. 29

w obrębie drogi
 do dr. 91 - str. 34

Babki Łódź
 działka nr 72 - str. 34

Grupa Remontowa
 działka nr 173 - str. 29

Krytym Białymi
 działka nr 172 - str. 29

w obrębie drogi
 do dr. 170 - str. 29

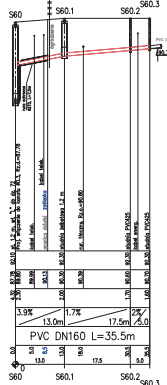
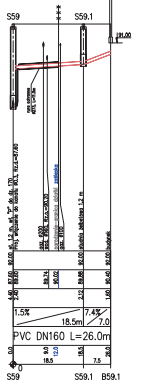
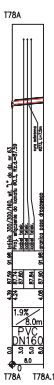
w obrębie drogi
 do dr. 174 - str. 29

w obrębie drogi
 do dr. 173 - str. 34

w obrębie drogi
 do dr. 175 - str. 29

w obrębie drogi
 działka nr 754 - str. 34

Gas Anny
 działka nr 176 - str. 29



POZIOM PORÓWNIACZY	
RZĘDNA TERENU ISTN.	
RZĘDNA DŃA KANAŁU	
ZAGŁĘBIENIE DŃA KANAŁU	
SPADKI, DŁUGOŚCI	
ŚREDNICA, MATERIAŁ	
ODLEGŁOŚCI	

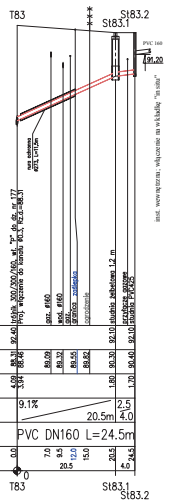
Składowiec Baran WOOD - KAN Czarwicka ul. Jagodnicka 49 tel./fax 25 682 3423 Projektant: Inżynier: mgr inż. Daniel Baran WZLECENIE ODCZYTU NIEZABEZPIECZONY	Inżynier: mgr inż. Karol Wójcik ul. Warszawska 28 01-644 Warszawa Projektant: mgr inż. Karol Wójcik WZLECENIE ODCZYTU NIEZABEZPIECZONY	Inżynier: mgr inż. Karol Wójcik ul. Warszawska 28 01-644 Warszawa Projektant: mgr inż. Karol Wójcik WZLECENIE ODCZYTU NIEZABEZPIECZONY
--	---	---

Opis: 1:100
 Data: 14.08.2012
 Wzrost: 177/73/80



POZIOM PORÓWNAWCZY	
RZĘDNA TERENU ISTN.	
RZĘDNA DŃA KANAŁU	
ZAGŁĘBIENIE DŃA KANAŁU	
SPADKI, DŁUGOŚCI	
ŚREDNICA, MATERIAŁ	PVC DN160 L=24.5m
ODLEGŁOŚCI	

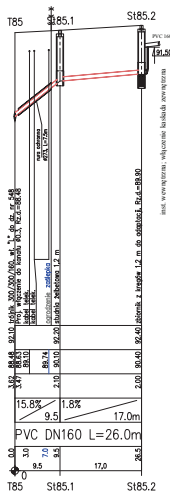
Gon Anna
działka nr 177 obr. 29



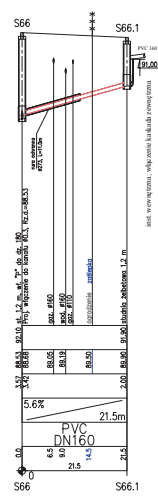
Gon Paulina
działka nr 178 obr. 29



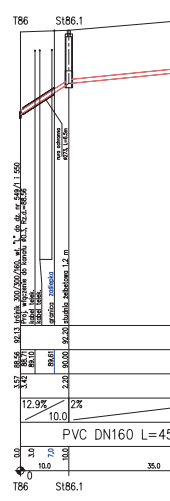
Witniewska Antonina
działka nr 548 Otwock-Mały



Świerlikowska Andrzej
działka nr 180 Otwock-Mały



Roslance Anna
działka nr 556/1 Otwock-Mały

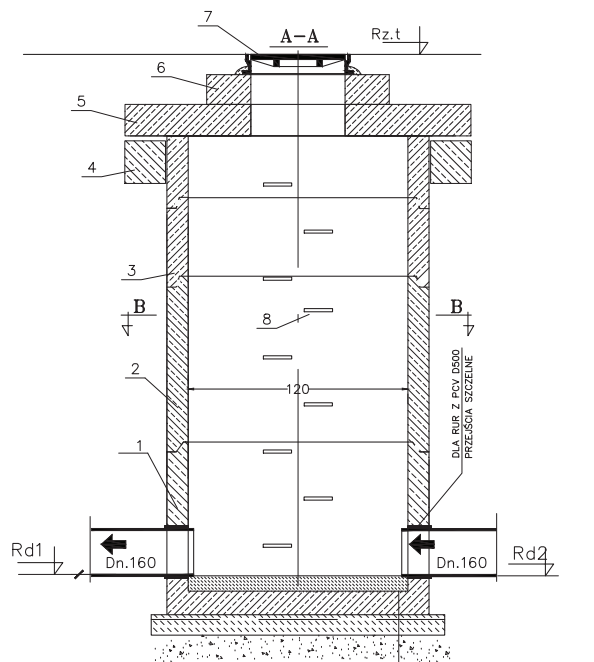


Rydzynski Krzysztof
działka nr 518/1 Otwock-Mały

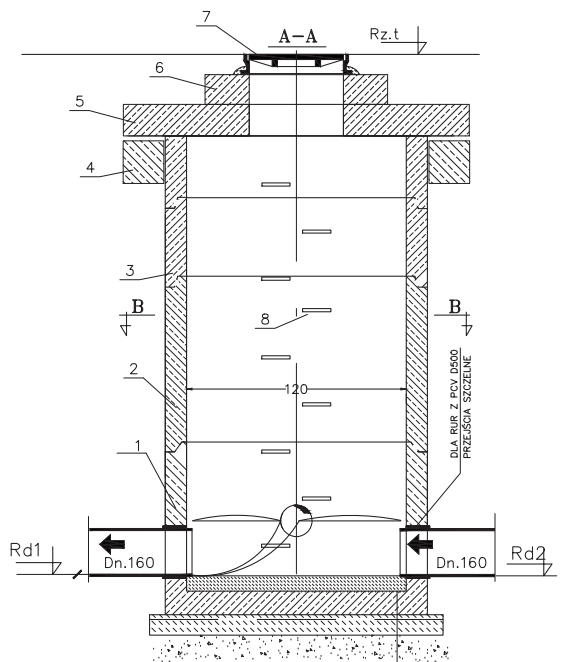
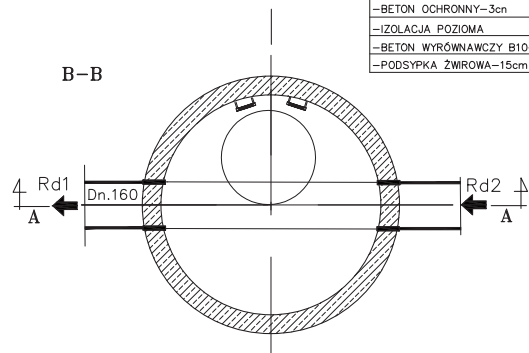


Opis: Podziemie (Wieloletni Koncesja) S.p. z o.o.
Ciepła ul. Kartuska 10, tel. (022) 774-47-99
Najnowszy: 2017.12.22 - 1/10/2019

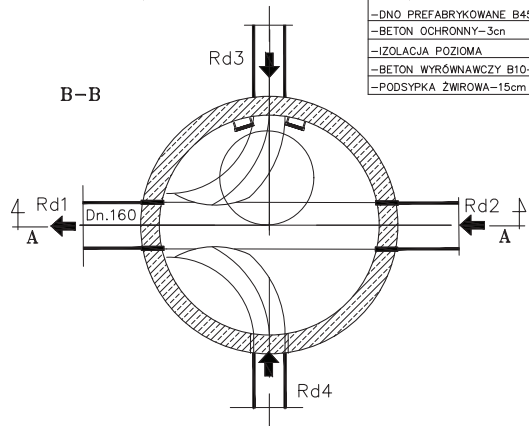
Sławomir Baran WOD - KAN Garwolin ul. Jagodzińska 40 tel./fax: 25 682 3423 PROJEKTOWAL: mgr inż. Sławomir Baran MAZ.0201.P0036-07	Inwestor: Gmina Karzew ul. Warszawska 28 05-480 Karzew	Studium: P.B.W. Data: 07.2014 Nr rys: 3/5
---	--	---



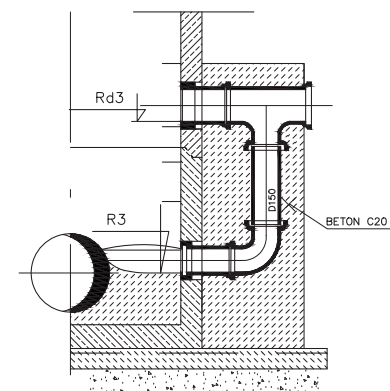
-DNO PREFABRYKOWANE B45
 -BETON OCHRONNY-3cm
 -IZOLACJA POZIOMA
 -BETON WYRÓWNAWCZY B10-10cm
 -PODSYPKA ŻWIROWA-15cm



-DNO PREFABRYKOWANE B45
 -BETON OCHRONNY-3cm
 -IZOLACJA POZIOMA
 -BETON WYRÓWNAWCZY B10-10cm
 -PODSYPKA ŻWIROWA-15cm



STUDNIA SPADOWA



ELEMENTY STUDNI ŁĄCZONE NA USZCZELKI

- BETON B45
- WODOSZCZELNOŚĆ W8
- MAŁONASIĄKLIWY $n_w < 4\%$
- MROZOODPORNY F-50
- IZOLACJA ZEWNĘTRZNA - ABIZOL R+2xP

PREFABRYKATY:

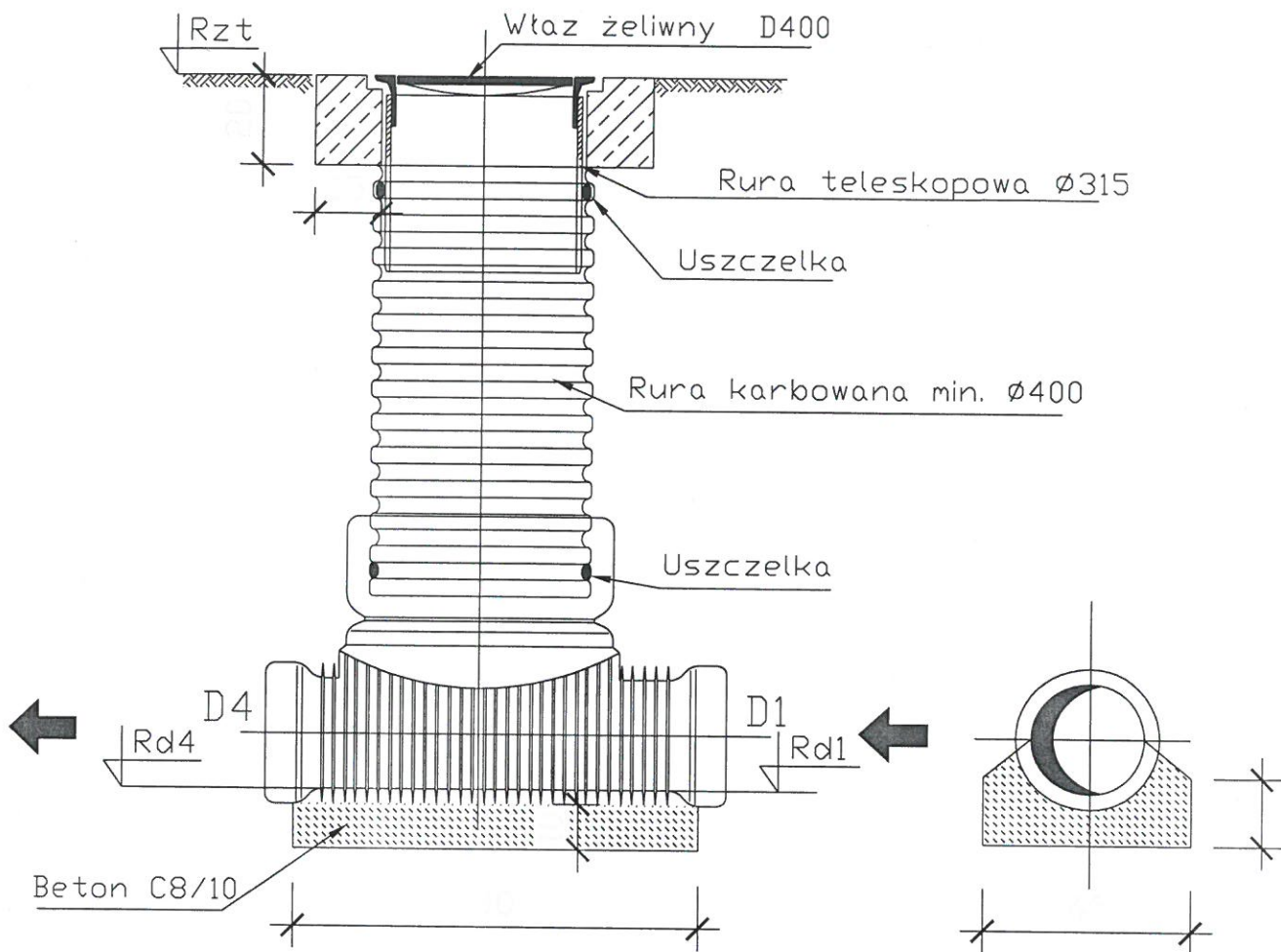
1. DENNICA STUDNI DN 1200 z betonu wibroprasowanego B55
2. KRĄG ŻELBETOWY DN1200 H=1000
3. KRĄG ŻELBETOWY DN1200 H=500
4. pierścień odciążający prefabrykowany na podbudowie bet. B15 grub 15 cm.
5. płyta pokrywowa prefabrykowana
6. pierścień beton. dystansowy
7. wąż żeliwny DN600 wentylowany klasy D400 typu ciężkiego 40 T
8. stopnie kanatowe

UWAGI:

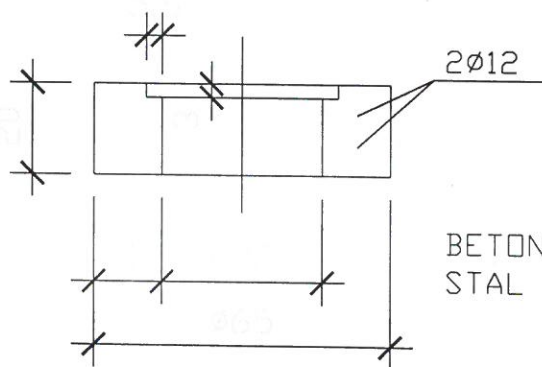
1. PRZEJŚCIA SZCZELNE PRZEZ ŚCIANĘ W ELEMENTACH PREFABRYKOWANYCH OSADZIĆ FABRYCZNIE
2. STOPNIE ZŁĄCZOWE W ELEMENTACH PREFABRYKOWANYCH OSADZIĆ FABRYCZNIE

Sławomir Baran WOD - KAN Garwolin ul. Jagodzińska 40 tel./fax 25 682 3423		Inwestor: Gmina Karczew ul. Warszawska 28 05-480 Karczew	Studium: P.B.W.
PROJEKTOWAŁ: mgr inż. Sławomir Baran MAZ/0400/PWOS/09	Podpis: 	Inwestycja: PRZYŁĄCZA KANALIZACJI SANITARNEJ W MIEJSCOWOŚCI KARCZEW I OTWOCK MAŁY W ULICY CZĘSTOCHOWSKIEJ	Data: 07.2014
SPRAWDZIŁ: mgr inż. Daniel Baran MAZ/0211/OWOS/05 MAZ/0200/POOS/07	Podpis: 	Nazwa rysunku: Schemat studni DN1200	Nr rys: 4

Pierścień pod właz



PIERSCIEŃ POD WŁAZ

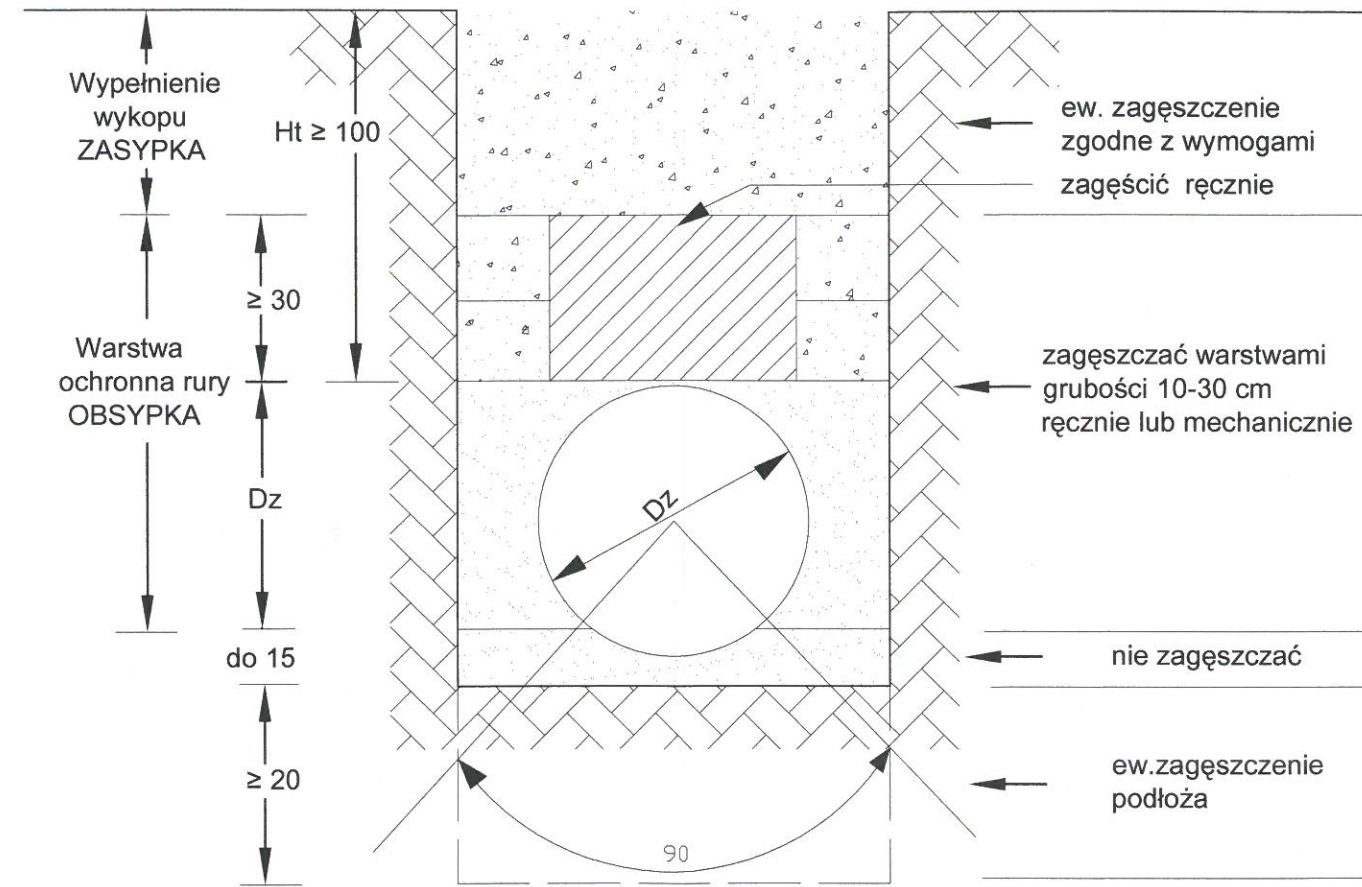
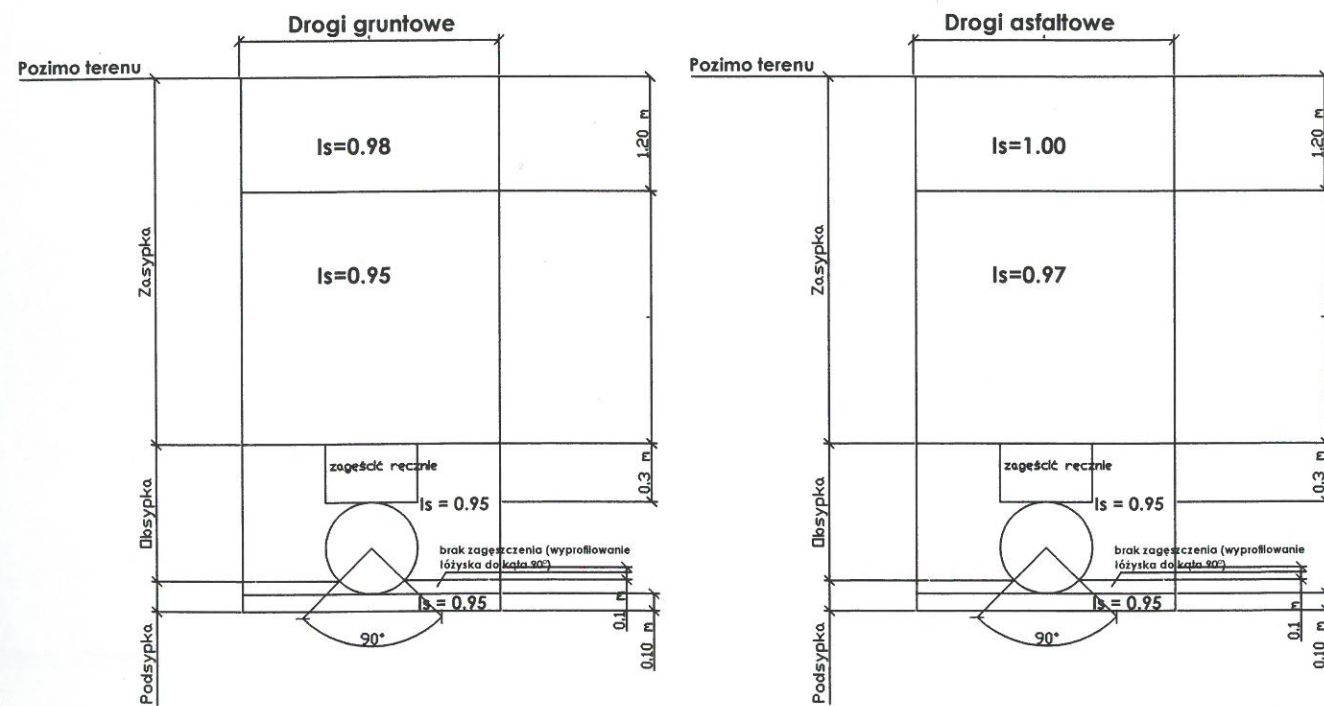


BETON C30/37
STAL AIIIIN (RB500W)



Sławomir Baran WOD - KAN Garwolin ul. Jagodzińska 40 tel./fax 25 682 3423		Inwestor: Gmina Karczew ul. Warszawska 28 05-480 Karczew	Stadium: P.B.W.
PROJEKTOWAŁ: mgr inż. Sławomir Baran MAZ/0400/PWOS/09	Podpis: 	Inwestycja: PRZYŁĄCZA KANALIZACJI SANITARNEJ W MIEJSCOWOŚCI KARCZEW I OTWOCK MAŁY W ULICY CZĘSTOCHOWSKIEJ	Data: 07.2014
SPRAWDZIŁ: mgr inż. Daniel Baran MAZ/0211/OWOS/05 MAZ/0200/POOS/07		Nazwa rysunku: Schemat studni DN400	Nr rys: 5

UŁOŻENIE RURY PVC W WYKOPIE

Schemat zagęszczenia zasypki



Wymiary w (cm)

Sławomir Baran WOD - KAN Garwolin ul. Jagodzińska 40 tel./fax 25 682 3423		Inwestor: Gmina Karczew ul. Warszawska 28 05-480 Karczew	Stadium: P.B.W.
PROJEKTOWAŁ: mgr inż. Sławomir Baran MAZ/0400/PWOS/09	Podpis: 	Inwestycja: PRZYŁĄCZA KANALIZACJI SANITARNEJ W MIEJSCOWOŚCI KARCZEW I OTWOCK MAŁY W ULICY CZĘSTOCHOWSKIEJ	Data: 07.2014
SPRAWDZIŁ: mgr inż. Daniel Baran MAZ/0211/OWOS/05 MAZ/0200/POOS/07	Podpis: 	Nazwa rysunku: Schemat ułożenia rury w wykopie	Nr rys: 6